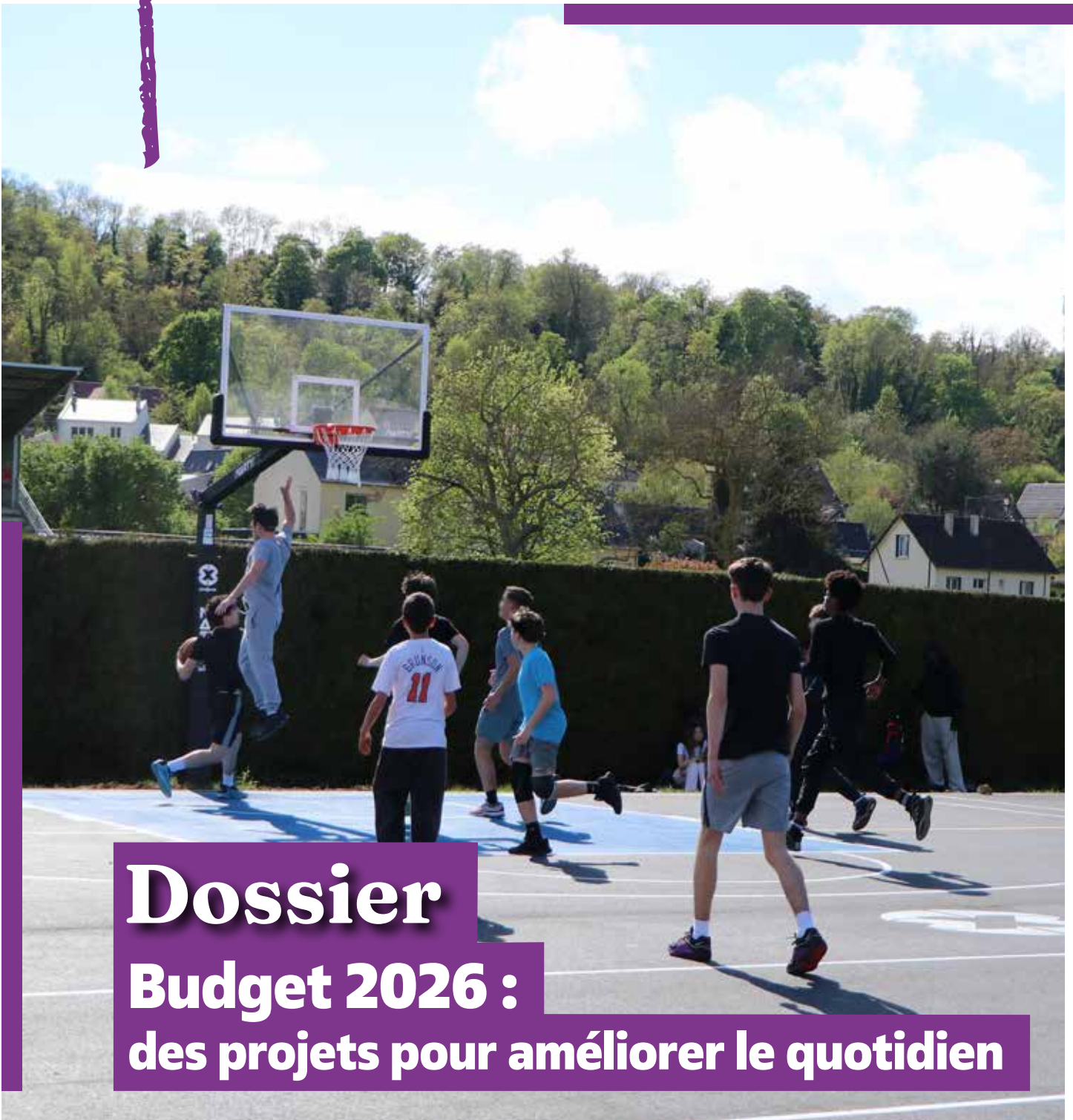


Mauve

N° 414

2026
Mai
Juin

Contacts



Dossier

Budget 2026 :

des projets pour améliorer le quotidien

optimhome

immobilier



Au plaisir de vous accompagner dans votre projet immobilier
Lise Guinot

Votre Consultante en immobilier à MAULE

☎ 06 15 64 02 32

✉ lise.guinot@optimhome.com

RSAC N°822138988



JARDINS MAULOIS

Votre élagueur/paysagiste à Maule !

Florian Padel **06 40 60 53 10**

ELAGAGE, ABATTAGE DES ARBRES, TAILLE DES HAIES, DESSOUCHAGE PAR ROGNAGE, DEBROUSSAILLAGE DES JARDINS, BROYAGE ET EVACUATION DES DÉCHETS VERTS.

jardinsmaulois@gmail.com • www.jardinsmaulois.fr

DEVIS GRATUIT, DÉPLACEMENT 7J/7



AVANCE IMMÉDIATE
DU CRÉDIT D'IMPÔT*

* Selon l'art. 199 sexdécies du CGI.

axeo

SERVICES
Particuliers & Professionnels

Entretien de la maison
Jardins & Extérieurs
Bricolage - **Garde d'enfants**

AXEO Services Maule

n° 01 30 99 60 94
maule@axeoservices.com

Société indépendante, membre du réseau AXEO Services, une marque de La Poste

20% de remise sur le contrat d'entretien chaudière et climatisation*
CODE PROMO 2425**

DEPUIS 2008

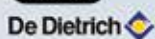
CONTRATS D'ENTRETIEN DÉPANNAGE & SAV



Tous systèmes de chauffage gaz, fioul & propane.
Pompes à chaleur & climatisation.
Nettoyage réseau radiateurs & plancher chauffant.

01 34 87 46 48 www.edgs78.com

SAV AGRÉÉ



QUALITÉ • COMPÉTENCES • EFFICACITÉ

13 BOULEVARD PAUL BARRE 78580 MAULE



■ RÉNOVATION ■ EXTENSION

L'interlocuteur unique pour tous vos travaux



AGENCE CONFLANS – FLINS – ORGEVAL
279 rue Charles de Gaulle - 78410 FLINS SUR SEINE

Marion LEMAIRE-BRIAT

06 66 07 07 34

FRANCHISE FINANCIÈRE ET JURIDIQUEMENT INDÉPENDANTE - PRESTA SATI LEMAIRE - RCS VERSAILLES 89687070028 - SASU AU CAPITAL SOCIAL DE 2000€ - UNE MARQUE DU GROUPE HEXAM



En cette période d'après élections, il est coutume de parler d'avenir. Je n'en ai ni l'envie, ni le souhait, ce sera pour plus tard, quand l'émotion aura cédé la place au souvenir.

Ce dimanche 29 mars 2026, notre commune a connu un drame que nous ne pourrons jamais oublier.

Noah, Baptiste, deux enfants de 12 ans, ont perdu la vie bien trop tôt. Je pense à la douleur de leurs parents, de leurs frères et sœurs, de tous leurs proches.

Face à la dignité des familles, partageant leur peine, les habitants de notre commune et de ses voisins ont fait preuve d'un soutien et d'un recueillement exemplaires.

Lors des minutes de silence, lors de la veillée à l'église, lors de la marche blanche, lors des obsèques, toute notre communauté s'est unie dans le chagrin.

Les accolades, les pleurs, les multiples fleurs, les petits mots, les colombes et cette présence de centaines de personnes silencieuses et recueillies ont concrétisé la tristesse qui débordait des cœurs.

Mieux que tout autre, le poète a su exprimer la douleur de la perte d'un enfant avec des mots qui font monter les larmes, au souvenir de Baptiste et Noah.

*« Demain, dès l'aube, à l'heure où blanchit la campagne,
Je partirai. Vois-tu, je sais que tu m'attends.
J'irai par la forêt, j'irai par la montagne.
Je ne puis demeurer loin de toi plus longtemps.*

*Je marcherai les yeux fixés sur mes pensées,
Sans rien voir au dehors, sans entendre aucun bruit,
Seul, inconnu, le dos courbé, les mains croisées,
Triste, et le jour pour moi sera comme la nuit.*

*Je ne regarderai ni l'or du soir qui tombe,
Ni les voiles au loin descendant vers Harfleur,
Et quand j'arriverai, je mettrai sur ta tombe
Un bouquet de houx vert et de bruyère en fleur. »*

Victor Hugo, *Les Contemplations*.

A handwritten signature in blue ink, reading "Olivier Leprêtre". The signature is fluid and cursive, with a long horizontal stroke at the end.

Olivier Leprêtre

Maire de Maule
Vice-Président de Gally-Mauldre

Sommaire

P.3 *Édito*

Maule'Actu

P.5 *Événements*

P.6-9 *Instants Maulois*

P.10-15 *S'informer*

P.16-17 *Emploi*

Maule'En action

P.18-23 *Dossier - Budget et fiscalité 2026*

P.24-27 *En chantier*

P.28-31 *Ils font Maule*

Maule'Culture

P.32-33 *Il était une fois*

P.34-35 *Se cultiver*

Maule'Pratique

P.36-37 *Sortir*

P.38 *À noter*

P.38 *Le carnet*

Paroles mauloises

P.39-40 *Tribunes libres*


P.41 *Droit de réponse*


P.42 *On vous répond*




Retrouvez votre mairie en ligne !

 Site internet : maule.fr

 Facebook : Mairie de Maule

 Instagram : [maule_yvelines](https://www.instagram.com/maule_yvelines)

 Application mobile : Maule
(Android et iOS)

Newsletter :



Journal municipal de Maule

Hôtel de ville : Place de la Mairie - 78580 MAULE

Directeur de publication :
Olivier LEPRETRE - Maire

Rédaction, conception et réalisation :
Anne-Lise LEBRUN, Solenne NOSTRADAMUS, Julie HETROY, commission de la communication sous la vice-présidence de Sidonie KARM
contact.mairie@maule.fr - Tél : 01 30 90 49 12

Régie publicitaire :
LVC Communication
Frédéric FARAGO : 06 11 59 05 32

Impression :
IJT - 78920 ECQUEVILLY



Distributeur :
E.S.A.T. de la Mauldre - Tél.: 01 30 90 97 41

Photo de la couverture :
Service communication

Photos :

Centre de loisirs - ACIME - Marcel MOUQUET - Jean TIPHAINE - G. Lebrasseur - Service communication de la Mairie de MAULE - Flaticon.com - Freepik.fr - IA

Tirage :

3 050 exemplaires
Reproduction totale ou partielle de photographie ou de texte interdite.

Partenaires : certains documents tels que des textes ou des affiches sont directement fournis par les associations et ne peuvent être modifiés par le service communication. À la lecture de ce bulletin municipal, merci de faire savoir au service communication toute erreur éventuelle.

Le papier utilisé pour l'impression de ce document respecte les normes internationales de gestion durable PEFC. Cette certification garantit notamment le replantage, la préservation de la diversité biologique des écosystèmes forestiers ainsi que les droits des exploitants et des peuples indigènes.



Fête de la musique

La Fête de la musique revient cette année pour une soirée conviviale et festive au cœur de la ville. Rendez-vous le vendredi 19 juin, à partir de 19h, sur la place du Général de Gaulle pour célébrer l'arrivée de l'été en musique.

Au programme, plusieurs concerts gratuits se succéderont :

- 19h : S'Maule Band
- 20h : Loko Ran Jam
- 21h30 : Cold Shot

Pour compléter cette soirée, une offre de restauration sera proposée sur place par les commerçants.

Organisée en partenariat avec l'association des commerçants, cette soirée promet d'être un moment de partage et ouvert à tous. Venez nombreux profiter de la musique en plein air et célébrer ensemble cette fête incontournable !

Fête des mères

Le samedi 30 mai, de 9h à 13h, la place du Général de Gaulle accueillera un marché spécial « Fête des mères », organisé en partenariat avec les commerçants du centre-ville et du marché.

Aux côtés de vos commerçants maulois, des créatrices seront présentes pour vous aider à dénicher le cadeau idéal.

Au programme : un jeu de tickets à gratter. Pour chaque achat chez les commerçants participants, un ticket vous sera remis. S'il est gagnant, vous remporterez un lot chez le commerçant. Tous les tickets, gagnants ou non, pourront ensuite être déposés dans l'urne du stand de la mairie pour tenter de gagner, lors d'un tirage au sort, un panier garni de produits offerts par les commerçants.





2 février au 6 mars - Planète Jeunes à la montagne

Le séjour au ski organisé par Planète Jeunes s'est déroulé dans d'excellentes conditions. Les jeunes ont pleinement profité de cette expérience, entre apprentissage du ski, moments de convivialité et découverte de la vie en collectivité. Tout au long du séjour, ils ont fait preuve d'enthousiasme, de solidarité et d'une belle énergie, contribuant à créer une ambiance à la fois dynamique et bienveillante. Ravis de cette aventure, beaucoup d'entre eux ont déjà exprimé leur envie de repartir l'hiver prochain pour vivre de nouveaux souvenirs sur les pistes !



17 mars - Loto du CCAS

Le mardi 17 mars, un loto intergénérationnel et inclusif s'est tenu au Campus le Buat. Cet événement, organisé par le CCAS en partenariat avec les jeunes du Buat, a réuni l'ensemble des participants dans une ambiance chaleureuse et conviviale.

Tous ont pris plaisir à assister aux différents tirages et à gagner des prix, le tout dans une atmosphère empreinte de joie et de bonne humeur.

Merci à Mme El Ghandour pour la gestion et l'accueil lors de cet événement, ainsi qu'à l'ensemble des structures du territoire pour leur présence et l'ambiance apportée.

15 avril - Chasse aux œufs à la bibliothèque

La chasse aux œufs a ravi une quinzaine d'enfants, dont des tout-petits. Plusieurs parcours avaient été imaginés : un premier, avec des indices cachés en page 13 de livres, permettant aux grands de découvrir des collections tout en cherchant les œufs ; un second, plus simple, où il suffisait de repérer les œufs dans la bibliothèque ; un dernier, en extérieur, avec quelques indices et une surprise. À la fin, tous les œufs ont été réunis dans un même panier et ont été partagés autour d'un goûter convivial, clôturant joyusement l'après-midi.



10 avril - Prenons le temps d'en parler

Rencontre passionnante avec Chloé Thibaud, venue présenter son dernier ouvrage « Pourquoi les hommes ont peur des femmes ? ». Ce moment a permis une circulation fluide de la parole et un échange direct, riche et approfondi avec l'autrice. Les participants ont pu poser leurs questions et explorer les thèmes abordés. L'auditoire s'est montré curieux, attentif et particulièrement impliqué, contribuant à faire de cette rencontre un temps vivant et stimulant.



11 avril - Carnaval des mythologies

Malgré un temps pluvieux, le carnaval a réuni de nombreux participants courageux venus partager un moment festif et chaleureux.

Un grand bravo aux fédérations de parents d'élèves et aux équipes du périscolaire pour la confection de chars tous plus impressionnants les uns que les autres. Merci à l'association Batuk'Mélé pour son énergie et sa présence rythmée.

Félicitations également aux heureux gagnants du concours des plus beaux costumes, qui ont su faire briller créativité et imagination.



Ça bouge à la crèche familiale !

Entre mars et avril, les jeunes pensionnaires de la crèche familiale ont profité de nombreuses activités. Retour sur certaines d'entre elles.



19 mars - Carnaval de la crèche

La crèche familiale a célébré son carnaval dans une ambiance festive et colorée ! Petits et grands ont revêtu leurs plus beaux déguisements pour l'occasion.

« Nous avons défilé dans les rues de Maule, au rythme de la musique et de la bonne humeur. Ce carnaval restera un très beau souvenir ! », témoigne Émilie, directrice adjointe de la crèche.



13 avril - Chasse aux œufs de la crèche

Une chasse aux œufs a été organisée pour les enfants le lundi 13 avril. Initialement prévue dans le jardin, elle a été déplacée dans la salle du jardin d'éveil en raison du mauvais temps.

Les enfants ont pris beaucoup de plaisir à partir à la recherche des œufs et à partager une collation chocolatée tous ensemble.

Escargots à gogo à la crèche

Début mars, les enfants ont découvert un aquarium d'escargots d'eau au sein de la crèche familiale.

Cette activité a suscité curiosité et émerveillement, tout en leur permettant d'observer le monde vivant de près.

Une belle expérience sensorielle et éducative qu'ils ont beaucoup appréciée !



14 avril - Les petits pompiers

Les enfants ont eu la chance de visiter la caserne des pompiers de Maule. Ils ont pu monter dans les camions et essayer le casque, chacun à leur rythme, certains très enthousiastes, d'autres plus en retrait.

Merci aux pompiers pour leur accueil et leur disponibilité.

16 avril - Visite de la ferme pédagogique

La crèche a visité la ferme pédagogique d'Aubergenville le jeudi 16 avril avec une partie des enfants et des assistantes maternelles.

Au programme : nourrissage des poules et des canards, rencontre avec les cochons nains, les lapins, les chèvres et les ânes. Ce fut une matinée très agréable pour les petits comme pour les grands !





Élection municipales 2026 : la liste Unis pour Maule élue au premier tour

La Liste Unis pour Maule, conduite par Olivier Leprêtre, a remporté le scrutin dès le premier tour. Le taux de participation s'est élevé à 57,20%. Voici le détail des résultats.

Maire. Il faut l'avoir été pour en mesurer la charge et d'aucuns disent qu'il faut être un peu fou pour le rester.

Être maire, c'est être disponible 24 heures sur 24, sept jours sur sept, 365 jours par an. C'est faire face à toutes les difficultés que peut rencontrer une communauté, qu'elles soient techniques, financières et surtout humaines.

C'est la lourdeur de devoir trancher quand les avis s'opposent, c'est parfois la charge d'annoncer les mauvaises nouvelles.

Mais être maire dans notre beau pays, c'est assurer cette merveilleuse fonction à la croisée de l'efficacité et de la proximité de ses concitoyens

Au soir de ce 20 mars 2026, merci de la confiance que vous m'avez témoignée en me confiant cette charge, j'aurais à cœur de l'assumer.



Olivier Leprêtre
Maire

La liste Unis pour Maule a obtenu 1640 voix, soit 67,02% des suffrages exprimés. Ce résultat lui permet d'obtenir 25 sièges au conseil municipal, ainsi que 9 sièges au conseil communautaire.

La liste Génération 2026, menée par William Falchetto, a recueilli 807 voix, représentant 32,98% des suffrages exprimés. Ce résultat lui permet d'obtenir 4 sièges au conseil municipal et 1 siège au conseil communautaire.

Du mouvement au sein du conseil municipal

Monsieur Djamel Aliouane (Génération 2026) a démissionné de son poste de conseiller municipal le 18 mars 2026. Monsieur William Falchetto (Génération 2026) a démissionné de son poste de conseiller municipal le 13 avril 2026.

Conformément au Code général des collectivités locales, ils ont été remplacés par les suivants de leur liste : Monsieur Vincent Lavis, qui siégera également au Conseil Communautaire de la C.C. Gally Mauldre, et Madame Virginie Bonin.

Madame Aline Read a quitté le groupe « Génération 2026 » le 13 avril 2026 et a créé son propre Groupe « Santé Environnement ».



Olivier Leprêtre



Sidonie
Joublin-Karm



Denis Courtot



Sylvie Bigay



Samuel Collin



Amina Dembri



Nicolas Bourget



Caroline Quinet



Benjamin Gohet



Aude Guériteau



Philippe Cholet



Emma Payom



Miary Ramenason



Elise
Gueret-Magne



Thomas Lecot



Faustine Urbain



Emile Fialip



Mélanie Rault



Alexandre Morin



Sandrine
Bodin-Leboucher



Gahis Delaunay



Hélène Charlet



Thomas Daverdin



Claire Benazech



Fabien Lorget

**Groupes
n'appartenant
pas à la majorité
municipale**



Aline Read



Virginie Pret



Vincent Lavisse



Virginie Bonin

**Groupe Santé-
Environnement**

**Groupe
Génération 2026**

**Groupe
Génération 2026**

**Groupe
Génération 2026** 11



Registre canicule, comment s'inscrire ?

Avec l'arrivée des températures estivales, le Centre Communal d'Action Sociale (CCAS) active chaque année son registre « canicule ». Ce dispositif a été conçu pour accompagner les personnes les plus vulnérables lors des épisodes de forte chaleur.

L'objectif : permettre une intervention rapide et offrir un accompagnement adapté face aux défis climatiques. Ce registre s'adresse aux personnes en situation de fragilité, notamment :

- les personnes âgées de 65 ans et plus,
- les personnes de 60 ans et plus reconnues inaptes au travail,
- les adultes en situation de handicap bénéficiant d'aides spécifiques, telles que l'Allocation Adulte Handicapé (AAH), l'Allocation Compensatrice pour Tierce Personne (ATCP), la Prestation de Compensation du Handicap (PCH), une carte d'invalidité, de priorité ou de stationnement, le statut de travailleur handicapé ou une pension d'invalidité.

L'inscription est simple : contactez le CCAS de Maule et remplissez un formulaire, également accessible via le QR code ci-dessous.

S'inscrire dès maintenant permet d'anticiper les fortes chaleurs et de garantir un suivi en cas de besoin.

L'année dernière, lors des épisodes de fortes chaleurs, l'équipe du CCAS s'est mobilisée en rendant visite à certains de nos aînés et en contactant par téléphone les personnes inscrites sur le registre canicule, afin de s'assurer de leur bien-être et de leur état de santé.

Plus d'informations :

CCAS de Maule
ccas@maule.fr
01 82 86 01 71



EN 2 MOTS

DON DE SANG

EN 1H
j'ai sauvé
3 VIES
et VOUS ?
qu'attendez-vous ?

Collecte de sang le 11 mai

Maule accueillera l'Établissement Français du Sang pour une collecte le lundi 11 mai à la salle des fêtes de 15h à 19h30.

Cette collecte est organisée sur rendez-vous. Inscription sur dondesang.efs.sante.fr ou en scannant le QR Code suivant.



ENVIRONNEMENT



Sécheresse sur sols argileux

Si votre logement a été endommagé par des mouvements de terrain liés au retrait-gonflement des argiles, vous pouvez adresser une lettre à Monsieur le Maire précisant votre situation, numéro de portable, adresse mail et éventuellement des photos. Plus d'infos en scannant le QR Code suivant.



Graines de jardiniers à l'école René Coty

Dans la cour de l'école élémentaire René Coty, un souffle nouveau s'est invité, discret mais porteur de promesses. Là où la terre semblait sommeiller, une aventure humaine et végétale prend racine, guidée par une envie simple et essentielle : transmettre.

Jérémy, responsable des espaces verts de la ville, cultive bien plus que des jardins. Il sème, avec patience et générosité, une passion profonde pour la nature. Aux côtés des enseignants, ils ont imaginé un projet qui fait déjà éclore curiosité et émerveillement : l'aménagement d'un parterre destiné à devenir un potager vivant, un petit écosystème au cœur de l'école.

Dès le premier atelier, la magie opère. Sous un ciel complice, Jérémy et Thomas préparent le terrain, expliquant avec soin combien une terre bien travaillée est le socle de toute vie végétale. Puis vient le moment tant attendu : celui où les enfants, les mains plongées dans la terre encore fraîche, deviennent à leur tour jardiniers. Ils arrachent racines et herbes indésirables, découvrent les outils, observent avec fascination les habitants du sol – comme ce ver de terre, discret artisan de la fertilité.

Autour d'eux, les enseignants accompagnent chaque découverte. Une remarque devient question, une observation se transforme en savoir. Les leçons prennent vie : on évoque le compost, les plantes mellifères, le rôle précieux des abeilles, ces infatigables pollinisatrices qui assurent l'équilibre de tout jardin.

Comme une graine semée dans l'esprit des enfants, ce premier atelier laisse une empreinte. Avant de repartir, chacun reçoit quelques graines offertes par Jérémy. Une mission leur est confiée : les faire germer dans leur classe puis les rapporter pour enrichir le potager de l'école.

Ce projet est bien plus qu'un simple aménagement paysager. Il est une rencontre, un dialogue entre savoirs et sensations.

À Maule, ce partenariat de proximité fait éclore une belle harmonie, un véritable esprit de partage.



EN 2 MOTS

ENVIRONNEMENT



Bon réflexe : pour une tonte raisonnée et diversifiée

Il est recommandé de ne pas tondre en dessous de 7 cm afin de préserver des zones refuges pour la biodiversité, notamment les insectes, sauterelles et papillons.

Lors des périodes de fortes chaleurs, des herbes plus hautes protègent mieux le sol contre la sécheresse en maintenant l'humidité. Adopter une tonte différenciée permet ainsi de réduire les besoins en arrosage, mais aussi de limiter la consommation d'électricité ou de carburant.

La présence d'herbes folles ne traduit pas un manque d'entretien : elle reflète au contraire une gestion raisonnée et durable des espaces verts, plus respectueuse des équilibres naturels.

Pour rappel, les nuisances sonores, liées entre autres à l'entretien de votre jardin, sont autorisées aux horaires suivants :

- les jours ouvrables de 8h30 à 12h et de 14h à 19h30.
- Les samedis de 9h à 12h et de 15h à 19h.
- Les dimanches ou jours fériés de 10h à 12h.



Planète Jeunes : ouverture exceptionnelle en juin

En raison des épreuves du brevet des élèves de 3^{ème}, le collège fermera plus tôt. Afin d'offrir une solution adaptée aux plus jeunes durant cette période, Planète Jeunes propose une ouverture exceptionnelle du 22 juin au 3 juillet, de 9h30 à 16h30.

Ce dispositif s'adresse aux collégiens de la 6^{ème} à la 4^{ème} et fonctionne en accueil libre et gratuit. Toutefois, face à une forte demande et un nombre de places limité, il est vivement recommandé de s'inscrire au préalable.

Tout au long de ces journées, les jeunes pourront profiter d'un programme riche et varié : activités sportives, ateliers de création, moments de détente et projets collectifs. L'objectif est de proposer un cadre stimulant et convivial, favorisant à la fois l'épanouissement personnel et les échanges entre participants.

Encadrés par une équipe de professionnels attentifs et bienveillants, les adolescents évolueront dans un espace sécurisé, pensé pour répondre à leurs besoins et à leurs envies. Cette initiative constitue également une transition idéale et en douceur après la période scolaire.

Pour toute inscription, merci de contacter : planetejeunes@maule.fr
Un document est à fournir : la fiche sanitaire complétée, disponible sur notre site internet ou en scannant le QR Code suivant.



EN 2 MOTS

ÉCOLE



Inscription scolaire : mode d'emploi

Depuis le 9 mars, vous pouvez inscrire vos enfants intégrant une classe de petite section pour l'année 2026-2027.

Celle-ci se fait en ligne via l'Espace citoyen, disponible sur le site internet de la ville. Retrouvez la démarche pas à pas en scannant le QR Code suivant.



BEAUX-ARTS



Stages des Beaux-Arts

Stages adultes

Modelage :

- Raku : 21 mai (9h30/12h30 et 13h30/16h30)
- Modelage sur fil de fer : 15 juin (9h30/12h30 et 13h30/16h30) et 18 juin (9h/13h)

Adhérent : 75€ - Non adhérent : 85€. Thème : sous les doigts... Argile et/ou autres matériaux.

Arts plastiques : (9h30/12h30 et 13h30/16h30)

- 19 mai : fusain et copie d'une photo en N&B
- 16 juin : fresque à sec

Adhérent : 45€ - Non adhérent : 50€.

Stages enfants : rendez-vous en juillet et août.

Cap sur l'été avec Planète Jeunes !

Direction l'Allemagne pour une aventure inoubliable avec Planète Jeunes, du 6 au 10 juillet ! Ce séjour promet des moments forts en émotions et en découvertes pour les jeunes en quête de sensations et de partage.

Au programme : deux journées complètes dans le célèbre parc d'attractions Europa-Park, réputé pour ses attractions spectaculaires et son ambiance immersive. Les participants auront également la chance de profiter d'une journée à Rulantica, un parc aquatique unique offrant toboggans, piscines à vagues et espaces de détente.

L'expérience se prolongera avec des hébergements atypiques qui feront de ce séjour un souvenir encore plus marquant : nuits en tipis et en maison en rondins de bois.

Au-delà des activités, ce voyage est aussi une occasion idéale de développer l'autonomie, de renforcer l'esprit de groupe et de vivre des moments de partage dans une ambiance dynamique et bienveillante.

Les places étant limitées, il est conseillé de s'inscrire rapidement. Le tarif est proposé à partir de 223 € par personne.

Les inscriptions sont ouvertes jusqu'au 27 mai 2026. Pour réserver ou obtenir plus d'informations, contactez : planetejeunes@maule.fr.



EN 2 MOTS

MAIRIE



Fermeture de la Mairie

À l'occasion du week-end de l'Ascension, la mairie sera fermée le vendredi 15 et le samedi 16 mai.

BIENVENUE



Cérémonie d'accueil des nouveaux Maulois

Une matinée d'accueil des nouveaux Maulois sera organisée le samedi 6 juin. Merci de vous faire connaître auprès de l'accueil de la mairie : emartin@maule.fr ou 01 30 90 49 18.

Au programme de cette matinée :

- visite guidée du centre-ville organisée par l'Acime
- la municipalité vous conviera à un verre de l'amitié.



Salon Job Win : remettre de l'humain au cœur de l'emploi

Le 25 mars dernier, Maule a favorisé de nombreuses rencontres professionnelles à l'occasion du salon de l'emploi Job Win, organisé par l'association intercommunale GeM-Emploi, en partenariat avec la commune, la Communauté de Communes Gally-Mauldre, France Travail et Dynam Jeunes. Une journée placée sous le signe de l'échange... et surtout de l'humain. Avec plus de 500 participants et 38 entreprises présentes, cette nouvelle édition confirme le succès et le rôle essentiel de ce rendez-vous local.

Dès l'entrée, le ton est donné : « *Nous ne sommes plus qu'un bout de papier* ». Ici, postuler va plus loin qu'un simple envoi de CV.

Des rencontres qui changent tout

Dans les allées, les échanges se nouent simplement, naturellement. On ose poser des questions, parfois celles que l'on n'aurait jamais formulées derrière un écran.

Sur le stand des sapeurs-pompiers, une jeune femme s'avance, un peu hésitante : « *Je suppose que vous ne recrutez pas des agents administratifs ?* » La réponse fuse, inattendue : « *Si, nous avons des offres à pourvoir.* »

Un sourire apparaît. Une porte vient de s'ouvrir.

Un peu plus loin, une scène tout aussi révélatrice se déroule sur le stand d'un restaurant McDonald's.

Un grand-père interpelle la manager : « *Ma petite-fille n'a pas reçu de réponse à sa demande de job d'été...* » Quelques minutes plus tard, un entretien s'en-

gage. Le dialogue est direct, sincère. À la fin, les visages sont lumineux. « *Merci de m'avoir interpellée, j'ai trouvé une collaboratrice pour cet été.* »

Ces moments, spontanés et authentiques, illustrent parfaitement l'esprit du salon : provoquer des rencontres qui n'auraient peut-être jamais eu lieu autrement.

Voir la personne derrière le CV

Pour les recruteurs, l'intérêt est évident. Ici, les compétences ne sont plus les seules à parler. « *C'est important pour nous de voir la personne derrière le CV. Savoir si elle peut s'intégrer à l'équipe, c'est essentiel.* »

Un constat partagé par de nombreux exposants, qui saluent la qualité des échanges et des profils rencontrés.

L'un d'eux n'hésite pas à affirmer : « *De tous les salons auxquels nous participons en France, celui-ci est le plus qualitatif.* »

Retrouver du sens... et de la confiance

Côté visiteurs, le ressenti est tout aussi fort. Dans un monde où les candidatures en ligne restent souvent sans réponse, Job Win redonne espoir.

« *Ça a beaucoup plus de sens que d'envoyer des centaines de CV sans retour. Ici, on se sent redevenir humain.* »

Le cadre y contribue largement : accueil chaleureux, café solidaire, espaces de discussion conviviaux... Tout est pensé pour faciliter le dialogue et mettre chacun à l'aise.

Une mobilisation pour tous les publics

Tout au long de la journée, jeunes, personnes en reconversion, demandeurs d'emploi ou encore candidats à un job d'été se croisent et échangent. Grâce au travail conjoint de GeM-Emploi, France Travail et Dynam Jeunes, chacun trouve un intérêt dans ce salon de l'emploi local.

POSTES À POURVOIR

Liste des offres à jour sur : gem-emploi.org

Proche Maule

- Boulanger de nuit
- Employé polyvalent de rayon bricolage
- IDE - Infirmier Diplômé d'Etat
- Mécanicien
- Assistante maternelle pour la crèche familiale
- Psychomotricien
- Chargé de mission développement territorial
- animateur périscolaire en maternelle et élémentaire

Proche Feucherolles

- Vendeur/livreur de fruits et légumes
- Auxiliaire petite enfance
- Directeur de crèche
- Aide-ménagère
- Garde d'enfants à domicile
- Aide petite enfance en crèche
- Ouvrier paysagiste qualifié

Proche Saint-Nom-La-Bretèche

- Auxiliaire de puériculture
- Garde d'enfants à domicile
- Auxiliaire de vie
- Spa praticienne
- Ouvrier maraîcher saisonnier
- Directeur de travaux TP
- Babysitter
- Garde d'enfants en anglais

Tous les postes conviennent pour femme ou pour homme.



L'ambition de l'association GeM-emploi est la même toute l'année : rendre l'emploi plus accessible, plus humain... et plus local.

Job Win n'est pas seulement un salon. C'est un lieu où l'on se parle, où l'on se découvre, et parfois... où une simple conversation peut changer une trajectoire.

Olivier Leprêtre

Président de l'association GeM-Emploi

L'association GeM Emploi (Gally et Mauldre Emploi) aide les personnes en recherche d'emploi et également les entreprises à trouver le bon profil sur les 11 communes de la communauté de communes Gally-Mauldre ainsi que sur Aulnay-sur-Mauldre.

Contact GeM Emploi

Conseillère : Mathilde Gaborieau
01 30 90 86 25
contact@gem-emploi.org

En relation avec Dynam Jeunes, la mission locale de Gally-Mauldre, nous vous aidons à trouver aides, formations, contrats en alternance, stages, emplois.

GeM Emploi est une organisation de l'intercommunalité de Gally-Mauldre.



Budget et fiscalité 2026,

une gestion rigoureuse au service des habitants



Le budget municipal : le programme en actions

Le budget d'une commune est bien plus qu'un exercice comptable : c'est la traduction concrète des engagements pris devant vous lors des élections municipales. Chaque euro dépensé reflète une vision et des choix assumés, au service du projet de mandat que vous avez choisi.

Composé de deux axes, fonctionnement du quotidien et investissement pour demain, le budget remplit trois rôles essentiels pour notre commune :

Prévoir les dépenses et recettes

Comme pour un foyer, le budget de fonctionnement prévoit les dépenses courantes sur une année : rémunérations des agents, dépenses d'entretien pour les crèches et écoles, les transports, les espaces verts, l'énergie, la sécurité... Bref, tout ce qui fait que la commune assure les services que vous attendez chaque jour. En face, les recettes attendues qui doivent équilibrer ces dépenses (essentiellement la taxe foncière et la compensation de la taxe d'habitation tant les participations de l'État ont été réduites au fil du temps).

Investir pour demain

Au-delà du quotidien, le budget d'investissement finance les projets qui pérennisent la qualité de vie à Maule : rénovation de bâtiments publics, aménagement de voiries, modernisation des équipements.

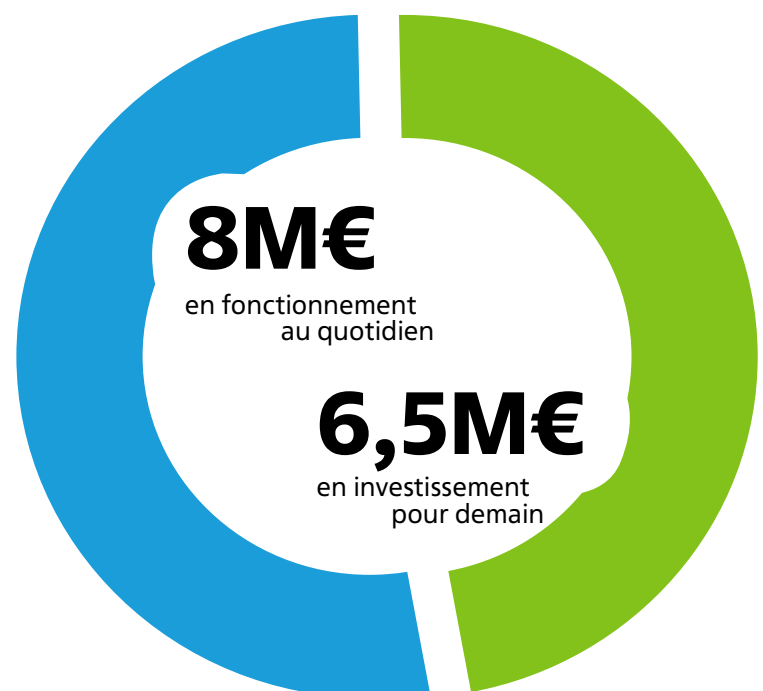
Agir pour tous

À travers le budget, la commune effectue des choix de priorité pour que chacun soit bien à Maule, là aussi conformément aux engagements du mandat : valorisation des commerces, activités du CCAS pour les seniors, la garde d'enfants, soutien aux associations, animations pour les jeunes, multiplication des événements culturels et sportifs.

Répartition des

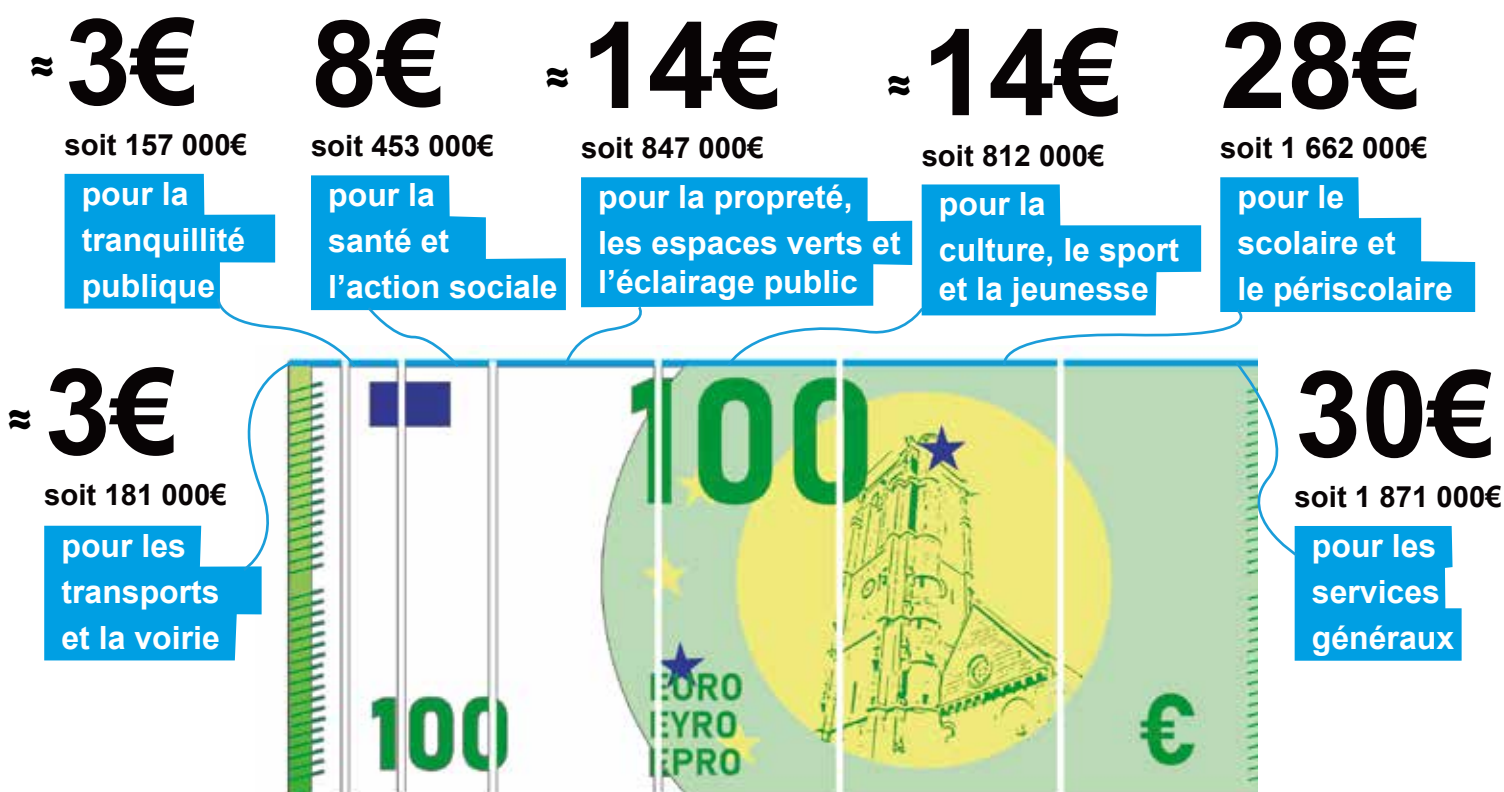
14,5 millions

de dépenses



6 millions d'euros de fonctionnement au service des Maulois

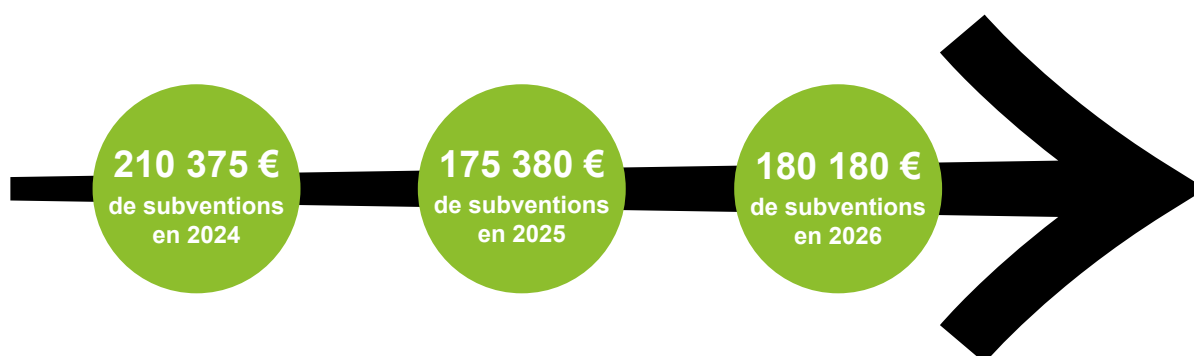
Avec un budget de fonctionnement de 8 millions d'euros, la Ville dispose, après déduction des impôts et des différentes opérations financières, d'environ 6 millions d'euros consacrés aux charges de fonctionnement. Ce montant permet de financer l'ensemble des services proposés à la population. Pour mieux en comprendre la répartition, imaginons ce budget ramené à un billet de 100 € : comment ces dépenses sont-elles réparties entre les différents services municipaux ?



La ville soutient les associations

Maule bénéficie d'un tissu associatif particulièrement riche, avec près de 70 associations. Véritables actrices de la vie locale, elles contribuent chaque jour au dynamisme de la commune.

Malgré un contexte budgétaire contraint, la Ville maintient son engagement en faveur du monde associatif en assurant un soutien financier constant et maîtrisé.



2026 : des projets au service du quotidien

Cette année, ce sont plus de 4 446 000€ qui seront consacrés à des projets d'investissement dans nos infrastructures communales.



707 000€

pour l'enfouissement des réseaux et l'aménagement des trottoirs boulevard des Fossés

Le boulevard des Fossés fera l'objet d'une transformation majeure avec l'enfouissement des réseaux et la rénovation des trottoirs, améliorant sécurité, esthétique et cadre de vie. Les aménagements offriront des cheminements accessibles et confortables pour les piétons et notamment les écoliers. La réorganisation du stationnement optimisera le partage de la voirie. L'intégration de revêtements perméables favorisera une gestion durable des eaux pluviales, contribuant à un environnement urbain modernisé et harmonieux pour tous les habitants locaux.

362 000€

pour les travaux d'étanchéité de la toiture du cinéma les 2 Scènes

La toiture cintrée en zinc du complexe des Deux Scènes présente des problèmes d'étanchéité depuis plusieurs années. Après réflexion sur les différentes options possibles au vu des désordres constatés et la réalisation d'une étude de la structure, il a été décidé de réaliser sa rénovation complète : isolation et revêtement.

Une subvention de la Préfecture de 131 499 € a été obtenue en 2025 pour cette opération. Le cinéma étant intercommunal, Gally-Mauldre participera également au financement des travaux.



328 000€

pour la fin des travaux du parking du centre-ville et la réfection de la rue Flaville

Un nouvel espace de stationnement de 84 places sera créé afin de libérer la Place du Général de Gaulle et de faciliter l'accès aux commerces du centre-ville. Parallèlement, la rue Flaville bénéficiera de travaux de réfection avec enfouissement des réseaux et rénovation de la voirie, contribuant à un cadre urbain plus sûr, esthétique et fonctionnel.

Investir aujourd'hui pour préparer demain.

Les investissements d'une commune anticipent les besoins futurs et préparent l'avenir. Là où le budget de fonctionnement ne concerne que les dépenses du quotidien, avec le budget d'investissement, la commune rénove et construit. C'est lui qui prépare concrètement l'avenir de Maule. Ces projets répondent aux priorités que nous avons fixées dans le programme : rénover les infrastructures publiques, préserver notre environnement, notre cadre de vie et surtout veiller à la dimension humaine et sociale de nos actions.

Ils correspondent à des besoins identifiés ou prévisibles et s'inscrivent dans une vision réfléchie, assumée et cohérente du développement de la commune.

Investir, c'est faire des choix responsables. Dans un contexte financier exigeant, nous ne restons pas inactifs et faisons le choix d'agir, tout en veillant à une gestion rigoureuse des finances communales.

C'est ainsi que nous transformons nos engagements en réalisations concrètes pour Maule.



Olivier Leprêtre

Maire



291 000€

pour la fin des études et les travaux de création de la maison du développement durable

Le budget prévisionnel des travaux s'élève à 1 250 000 € HT. Le projet bénéficie de subventions de la Région Île-de-France et du Département des Yvelines.

Les opérations de désamiantage et de curage ont été réalisées entre décembre 2025 et février 2026. La mise en concurrence des lots (couverture, façade, électricité...) est en cours. Le chantier débutera fin juin ou début juillet pour une durée d'environ 12 mois.

L'ouverture est envisagée en septembre 2027.

Les autres projets d'investissement

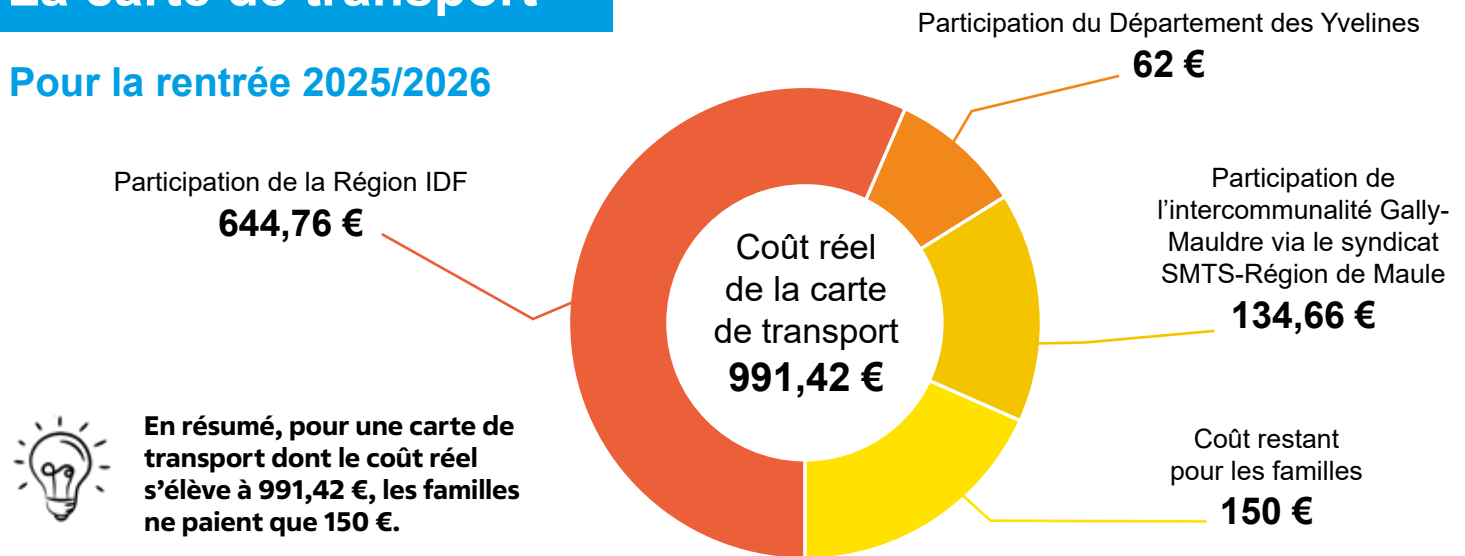
- **150 K€** pour la reprise des bordures, trottoirs et tapis avenue du Pré Rollet.
- **120 K€** pour des travaux de voirie.
- **98 K€** pour la rénovation complète du terrain multisport.
- **96 K€** pour les travaux d'assainissement des réseaux d'eaux pluviales rue d'Orléans.
- **96 K€** pour l'agrandissement et la végétalisation de la cour de l'école maternelle Jean-Baptiste Charcot.
- **72 K€** pour la création d'un Street Work Out.
- **47 K€** pour le remplacement de la chaudière du gymnase Saint Vincent.
- **41 K€** pour le remplacement des menuiseries de l'Espace culturel Marcel Tréboit.
- **30 K€** pour les initiatives citoyennes.

Quel est le coût réel de vos services ?

Chaque jour, la commune agit pour faciliter le quotidien des familles : transport, restauration scolaire, accueil périscolaire... Cette page vous propose de mieux comprendre la répartition entre le coût réel du service, la part payée par les familles et la participation de la commune pour mieux mesurer leur valeur.

La carte de transport

Pour la rentrée 2025/2026



La garderie du matin, du soir et Planète Jeunes



Coût réel

5€

2,5€

pour les familles
(moyenne réalisée selon les tranches de coefficient)

2,5€

participation de la commune
(en moyenne)

Un repas à la cantine



Coût réel

7,08€

entre **4,66€** et **5,76€**
pour les familles
(selon les tranches de coefficient)

entre **2,42€** et **1,32€**
participation de la commune



Ces coûts prennent en compte les charges de personnel, les charges énergétiques et le coût des repas.

Zoom sur les infrastructures

Profitez de ce Maule Contacts dédié au budget pour donner quelques explications à propos des investissements et de l'entretien des voiries. Ces projets nécessitent des financements importants, qui reposent en partie sur un recours raisonné à l'endettement.

À Maule, nous avons la chance d'avoir de belles infrastructures et notamment 3 gymnases, 1 salle des fêtes, 1 cinéma, de nombreux équipements sportifs et... 27 kilomètres de voirie.

Rénover les infrastructures d'hier et inventer celles de demain

Une partie des infrastructures culturelles et sportives a été bâtie à partir du début des années 70, soit il y a plusieurs décennies. Elles accusent aujourd'hui leur âge et ont besoin d'être rénovées.

Malheureusement, les finances communales ne sont plus aussi florissantes qu'il y a 50 ans, ce qui rend ces travaux plus difficiles à mener.

Cette perspective a été anticipée via une réduction de notre endettement entamée il y a plus de 10 ans avec la maîtrise des coûts et la fin des emprunts afférents.

Aujourd'hui, pour rénover ou créer de nouvelles infrastructures, il conviendra donc de nous réendetter comme à l'époque de la création des précédentes. Il est en effet logique que ce soient les utilisateurs des prochaines décennies qui financent les infrastructures qu'ils vont utiliser.

Le défi de la voirie

Les voiries nous préoccupent tout particulièrement, car elles se dégradent partout, à Maule comme dans les

communes environnantes, signes de la baisse généralisée des dotations de l'État. Sur nos 27 kilomètres de voirie, une bonne partie se trouve ainsi plus ou moins dégradée.

Dès qu'une fissure apparaît, l'eau s'infiltré, ravine voire gèle, la dégradation s'accroît inexorablement, aidée en cela par le passage de véhicules de plus en plus lourds. Des campagnes de rebouchage ont lieu plusieurs fois par an avec des effets temporaires.

Le programme de la mandature prévoit 300 à 500 000 € de rénovation annuelle mais il convient déjà de noter que ces travaux ne font l'objet que de très peu de subventions et pèsent donc quasi intégralement sur le budget de la commune. Ceci est particulièrement notable en ruralité, en raison d'une densité plus faible répartissant les coûts sur moins d'habitants.

Pour rénover une voie, il faut choisir entre deux approches.

La première est de limiter la rénovation uniquement à la chaussée. C'est le plus rapide, le moins coûteux (au moins 400 à 500 € HT par mètre linéaire), il n'y a pas d'apport majeur autre que de

faciliter la circulation (et souvent la vitesse).

La seconde approche est de rénover en traitant également les trottoirs et en enfouissant les câbles de télécommunications et d'éclairage. Ceci présente l'avantage indéniable d'améliorer la sécurité des piétons, l'esthétique de la rue, l'attractivité de la commune et la valeur des habitations qui s'y trouvent. Elle est aussi beaucoup plus onéreuse.

Entre la rénovation de chaussée avec ou sans enfouissement, le rapport de coût est de l'ordre de 1 à 5. Autrement dit et très grossièrement, il faut choisir entre 1 000 mètres de chaussée rénovée ou 200 mètres d'enfouissement.

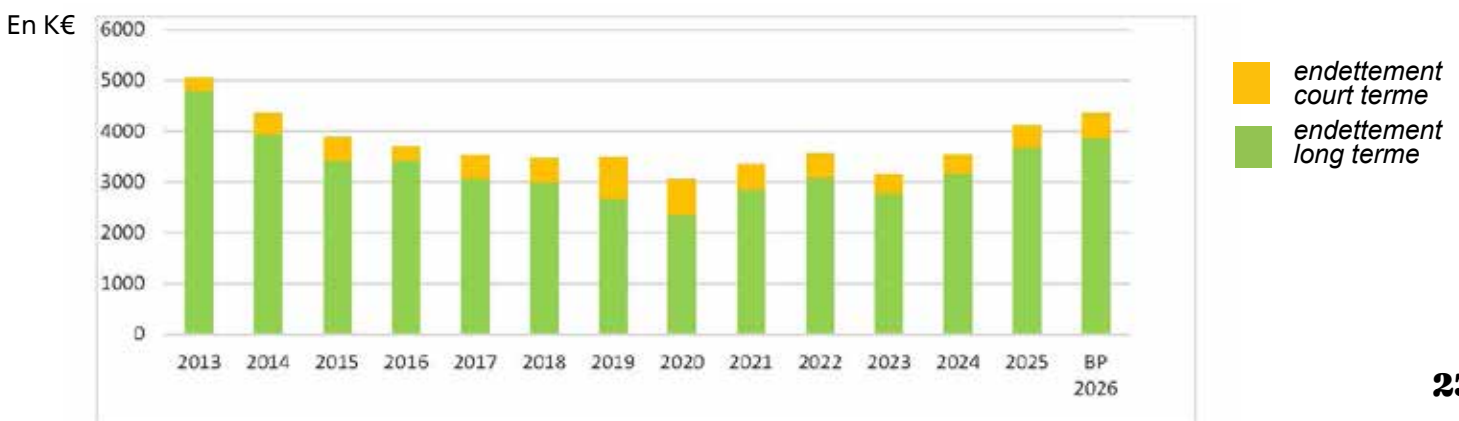
Ajoutons également que rénover uniquement la chaussée proscrit tout projet d'enfouissement pour une vingtaine d'années puisque l'enfouissement générant des traversées de voies fragilise la structure. On ne refait pas une chaussée pour la détériorer peu après.

À retenir

0%

d'augmentation du taux d'impôts fonciers, malgré ce contexte budgétaire contraint.

Évolution de la dette





Parking du centre-ville : ouverture à l'automne !

Quasiment achevé, le nouveau parking du centre-ville offrira 84 places pour faciliter l'accès aux commerces et améliorer le stationnement. Son ouverture, prévue à l'automne après les travaux rue Flaville, s'inscrit dans une démarche à la fois pratique et environnementale, au service de l'attractivité du cœur de ville et du quotidien des habitants.

L'aménagement du nouveau parking du centre-ville touche aujourd'hui à sa fin.

Situé au bas de l'impasse des Billettes, ce nouvel espace de stationnement offrira 84 places en location, dont deux réservées aux personnes à mobilité réduite, ainsi que des places de recharge pour véhicules électriques. Il constitue un équipement structurant pour la commune, pensé pour répondre aux besoins croissants en stationnement tout en améliorant l'accès aux commerces du centre-ville.

Son ouverture interviendra uniquement après la finalisation des travaux de réfection en cours rue Flaville, où

des opérations d'enfouissement des réseaux et de rénovation viennent de débuter. Si le calendrier est respecté, l'accès au parking devrait être possible entre septembre et octobre prochains.

L'objectif principal de ce projet est double : renforcer l'attractivité du cœur de ville et limiter le stationnement longue durée sur la place du Général de Gaulle.

Par ailleurs, ce parking s'inscrit dans une démarche environnementale. Il est équipé de revêtements de sol perméables ainsi que de noues végétalisées, permettant une meilleure gestion des eaux pluviales par infiltration naturelle. Ce dispositif contribue à li-

miter le ruissellement et participe à la préservation des ressources en eau.

Ce projet témoigne ainsi de la volonté de la commune de concilier développement urbain, praticité et respect de l'environnement, au service des habitants et des acteurs économiques locaux.



Comment réserver une place ?

Afin d'améliorer l'accès aux commerces et de fluidifier la circulation en centre-ville, une nouvelle offre de stationnement est mise en place.

Celle-ci sera, dans un premier temps, réservée aux riverains immédiats, commerçants et entreprises situés place du Général de Gaulle, rue Flaville, impasse des Billettes et rue du Pressoir. Dans un second temps, la réservation sera ouverte à l'ensemble du public, selon l'ordre d'arrivée des demandes et sous réserve de la constitution d'un dossier complet.

Fonctionnement et tarification

Un abonnement annuel est proposé au tarif de 480 € réglable en une seule fois (soit l'équivalent de 40 € par mois), sous réserve de validation du conseil municipal. Les places seront numérotées et attribuées individuellement. L'ouverture du parking sera gérée par un système de lecture des plaques d'immatriculation.

Les modalités de réservation ainsi que les possibilités de paiement seront précisées prochainement par la mairie.

Les demandes de réservation peuvent d'ores et déjà être déposées en transmettant les informations suivantes :

- Nom et prénom
- Adresse
- Nombre de places souhaitées, en précisant le nombre de véhicules électriques, de places PMR et s'il s'agit de véhicules grand format (camionnette...)
- Numéro de téléphone
- Adresse e-mail

Vous pouvez nous transmettre ces éléments :

Par voie postale :
Mairie de Maule
1 place de la Mairie, 78580 Maule

Par e-mail :
contact.mairie@maule.fr

Avec la mise en place de ce parking longue durée, notre objectif est de mettre fin progressivement aux véhicules dits « ventouse », qui occupent durablement l'espace public et compliquent à la fois l'accès au centre-ville et la disponibilité des places de stationnement de courte durée, essentielles à la vie commerciale.

Dès l'ouverture de ce nouvel équipement, la zone bleue fera l'objet d'une surveillance attentive afin de garantir un meilleur partage des places et de favoriser la rotation des véhicules au plus près des commerces et des services.

Dans un second temps, une concertation sera engagée avec les commerçants et les riverains. Elle permettra de repenser plus largement l'aménagement de la place du Général de Gaulle, aujourd'hui largement dominée par le stationnement. L'ambition est de faire évoluer cet espace vers un cadre plus élégant, convivial et apaisé laissant davantage de place aux circulations piétonnes, aux terrasses et aux usages de proximité.

À terme, il s'agit de transformer progressivement une place essentiellement dédiée à la voiture en un véritable lieu de vie, plus agréable pour les habitants, plus attractif pour les visiteurs et plus favorable à l'activité commerciale du centre-ville.



Olivier Leprêtre
Maire



Boulevard des Fossés, chantier en préparation

La portion du boulevard des Fossés comprise entre la rue du Chemin Neuf et la rue Émile Réaux s'apprête à connaître une transformation importante.

Une opération d'enfouissement des réseaux et de rénovation des trottoirs y sera prochainement engagée. Actuellement, le choix des entreprises chargées de réaliser ces travaux est en cours, pour un démarrage prévisionnel au mois de juin.

Ce chantier répond à plusieurs objectifs essentiels pour la commune. Tout d'abord, l'enfouissement des réseaux permettra de sécuriser les installations existantes tout en améliorant l'esthétique de l'espace public, en supprimant notamment les câbles aériens.

Par ailleurs, la rénovation des trottoirs vise à améliorer le cadre de vie des habitants. Les aménagements prévus offriront un cheminement plus sûr, accessible et conforme aux normes en vigueur, facilitant ainsi les déplacements des piétons.

Le projet prévoit également une réorganisation du stationnement, avec la définition de zones dédiées, afin de mieux structurer l'espace et de favoriser une cohabitation harmonieuse entre les différents usagers de la voirie.

Enfin, une attention particulière sera portée à la gestion des eaux pluviales. L'utilisation de revêtements perméables permettra de limiter le ruissellement, contribuant ainsi à une meilleure absorption de l'eau.

Ces travaux s'inscrivent dans une volonté globale d'amélioration durable du cadre urbain.

EN 2 MOTS

TRAVAUX



Un accès rénové vers la promenade de la Mauldre

L'allée piétonne située le long de la Mauldre entre le cinéma et le City Stade a été entièrement rénovée pour permettre de circuler plus facilement, sans avoir à éviter les flaques d'eau quand le temps est pluvieux.

TRAVAUX



Végétalisation des cours d'école

La commune a commencé une réflexion sur le réaménagement des cours des écoles élémentaire et maternelle Charcot pour les rendre encore plus ludiques (avec différents espaces), plus végétalisées et en retenant un maximum d'eaux pluviales à la parcelle.

Dès l'été 2026, la cour de l'école maternelle Charcot va être agrandie.

Rénovation du terrain multisport,

Laurent Mulot, un enfant de Maule

Le terrain multisport situé au niveau du complexe sportif du Radet a bénéficié d'un véritable « lifting » au mois de mars, visant à moderniser et sécuriser l'ensemble de ses installations sportives.

Les travaux ont permis la délimitation du terrain par la pose de bordures, ainsi que la réfection complète de la structure et du revêtement.

Le site est désormais équipé de quatre nouveaux paniers de basket, de deux nouveaux buts de handball et de deux sautoirs entièrement remis en état.

Le traçage a été réalisé aux normes, permettant une polyvalence optimale des espaces : un terrain de handball, deux terrains de basketball 5x5 pouvant être transformés en quatre terrains de basketball 3x3, ainsi que quatre couloirs dédiés au saut en longueur.

Le site a également été enrichi avec la fourniture et la pose de quatre bancs, d'une corbeille et d'un panneau d'affichage, ainsi que la création d'une allée PMR afin de garantir l'accessibilité à tous.

L'inauguration a eu lieu le 15 avril en présence de la Région Île-de-France, qui a participé financièrement à l'opération. Le coût total des travaux s'élève à 96 275,43 € HT, dont une contribution de 21 769,50 € apportée par la Région.

Notre terrain multisports a été baptisé « Laurent Mulot » en hommage à cet enfant de la commune aux parcours intellectuels et humains brillants.

Né en 1975, Laurent suit le chemin de tout jeune maulois : École Coty, collège de la Mauldre, lycée d'Aubergenville. Vient ensuite le lycée Hoche, puis la prestigieuse Ecole Nationale des Ponts et Chaussées. En parallèle, Laurent cultive sa passion pour le sport, tout particulièrement le basket découvert dès 10 ans, avec l'Union Sportive Maule Basket Ball (USMBB). Avec elle, il remporte plusieurs fois la coupe des Yvelines et joue au niveau National portant les couleurs de Poissy puis de Sceaux.

À l'issue de sa carrière, Laurent revient, chez lui, chez nous, à Maule. Son engagement prend tout son sens : il transmet, entraîne, donne de son temps pour les jeunes, pour le club, pour la vie locale. Son départ, le 24 décembre 2020, à 45 ans, nous a tous profondément marqué. Donner son nom à ce terrain, c'est, au travers de sa mémoire, engager nos jeunes à suivre des valeurs exemplaires d'implication et d'altruisme.



EN 2 MOTS

TRAVAUX



Chantier du chaucidou : les travaux de la rue de Mareil avancent !

Les travaux de rénovation complète de la voirie située entre les communes de Maule et de Mareil-sur-Mauldre avancent conformément au planning. Les travaux sur Maule sont presque achevés avec la réfection de la chaussée qui a eu lieu pendant les vacances de printemps pour ne pas perturber le fonctionnement du collège. Ceux-ci vont se poursuivre sur la commune de Mareil-sur-Mauldre jusqu'à l'été.

L'objectif reste la réouverture de cet axe pour la rentrée scolaire 2026.

TRAVAUX



Rénovation de la passerelle sur la Mauldre

La passerelle piétonne qui passe au-dessus de la Mauldre au niveau de la résidence La Tourelle a été rénovée.

BeeOprotect : quand les collégiens prennent l'abeille sous leur aile

Au collège de la Mauldre, une vingtaine d'élèves de troisième ont de nouveau relevé un défi hors du commun : créer, de A à Z, une mini-entreprise dédiée à la protection des abeilles. Rencontre avec des jeunes entrepreneurs qui ont bien plus que du miel dans les mains.

Il y a des projets qui font du bien à entendre. Des histoires qui rappellent que la jeune génération, bien souvent décriée, est capable du meilleur quand on lui fait confiance et qu'on lui donne les outils pour agir. Le projet BeeOprotect, né dans les couloirs du collège de la Mauldre, est de ceux-là.

Une prise de conscience qui bourdonne

Tout est parti d'un constat simple, presque évident, mais que beaucoup d'adultes peinent encore à transformer en action : les abeilles disparaissent. Et sans elles, c'est tout l'équilibre de la nature qui vacille.

« On s'est demandé ce que l'on pourrait faire à notre échelle », confient les jeunes avec une sincérité désarmante. Cette question, modeste en apparence, a tout changé. Elle a transformé une poignée de collégiens en acteurs engagés, déterminés à ne pas rester spectateurs d'un monde qui se dégrade.

Une gamme pensée, fabriquée, vendue... par des ados

Alors ils ont retroussé leurs manches. Et quelle gamme ils ont imaginée ! Hôtels à abeilles, pièges à frelons, bombes de graines à base d'argile et de plantes mellifères, cartes et crayons à planter, graines de marguerites, de fraises et de coquelicots en conserve... Chaque produit a été pensé pour protéger, abriter ou nourrir l'abeille. Et comme si cela ne suffisait pas, toute la production repose sur des matériaux recyclés ou issus d'entreprises françaises. Le soin apporté aux valeurs est aussi grand que celui apporté aux produits eux-mêmes.

La fabrication ? Elle se fait en dehors des cours, par petits groupes, sur le temps libre. Et quand il faut un coup de main supplémentaire, les amis répondent présent. « Je me sens utile, je suis avec lui tout en l'aidant. C'est très chouette », glisse l'un d'eux, béné-

vole de l'ombre, avec un sourire dans la voix.

Sold out en moins d'une heure

Si les Mini avaient besoin d'une validation, elle est arrivée dès décembre. Là où les éditions précédentes attendaient le printemps pour lancer leurs premières ventes, l'équipe BeeOprotect a frappé fort dès les fêtes de fin d'année. Résultat ? Tout le stock écoulé en moins d'une heure. Un succès fulgurant qui en dit long sur la qualité du projet et l'enthousiasme qu'il suscite.

Tous leurs bénéfices seront reversés à l'association La Vitrine du Développement Durable.

C'est la preuve que l'on peut, à 15 ans, prendre ses responsabilités, s'engager pour le vivant, et inspirer ceux qui les entourent. Alors à tous les « Mini » : bravo.





Gigi passe la main, le cœur léger

Il y a des commerces qui marquent une rue. Et puis il y a ceux qui marquent des vies. Pendant près de 40 ans, Gigi a fait bien plus que vendre des fruits et légumes : elle a cultivé du lien, semé des sourires et récolté une fidélité rare. Aujourd'hui, elle tourne une page, non sans émotion, en transmettant « son bébé », Chez Gigi aux 4 saisons, à Aurélie, sa voisine, propriétaire avec Diego de la boucherie d'en face, située rue du Pressoir.

40 ans à Maule

Six ans aux côtés de sa mère, puis trente-quatre ans seule aux commandes : une vie entière derrière un étal, à voir défiler les saisons... « *Je confie mon bébé à Aurélie. Elle m'a tout de suite plu !* »

Car Gigi, c'est un tempérament bien trempé, une voix qui porte et un cœur immense. Une commerçante comme on n'en fait plus, pour qui le métier ne s'est jamais résumé à une simple transaction. « *Nous ne sommes pas juste un tiroir-caisse, sinon je ne serais pas restée* », lâche-t-elle sans détour.

« *Le besoin d'échange, de lien... C'est ça le sel de cette profession.* » Et le plus beau des retours : « *Quand on revient de vacances et qu'on nous dit "on est content que vous soyez rentrée"... là, on sait pourquoi on fait ce métier.* »

Derrière son comptoir, Gigi a façonné une ambiance unique, presque familiale, attirant une clientèle à son image : chaleureuse, fidèle et sincère. « *On attire les gens qui nous ressemblent, et la nôtre est très sympathique !* » dit-elle avec un sourire dans la voix.

Si Rungis et l'administratif ne lui manqueront pas, les clients, eux, laisseront un vide certain.

Comme sur des roulettes

L'histoire de cette transmission, elle aussi, a quelque chose d'évident, presque de spontané. Tout commence par une interpellation lancée à la volée : « *Hey la vieille, quand tu pars, tu me vends ta boutique ?* » Une boutade signée Diego, le boucher voisin, devenue réalité le moment venu. L'accord est rapide, naturel. Et très vite, le lien se tisse avec Aurélie.

Une relève assurée

Aurélie, justement. Lumineuse et enthousiaste. Elle a vu immédiatement l'opportunité : reprendre la boutique située juste en face de la leur. « *Ça va pérenniser notre activité, créer deux commerces complémentaires et préserver la dynamique de la rue* », explique-t-elle avec énergie.

Son parcours, lui aussi, raconte une histoire de virage assumé. Passée par l'hôtellerie de luxe puis par un poste administratif, Aurélie a choisi de changer de vie pour retrouver du mouvement, du concret, du vivant. « *J'en avais marre de rester assise sur une chaise* », dit-elle simplement. Depuis cinq ans à Maule, elle s'est immergée dans le métier aux côtés de Diego, développant une solide expérience et surtout une capacité d'adaptation qu'elle revendique comme sa plus grande force.

Dans la continuité de Gigi, mais avec

sa propre signature, Aurélie a déjà des projets plein la tête : repenser entièrement l'espace pour le rendre plus lumineux, tout en conservant l'âme du lieu. « *On va tout casser, tout refaire... mais garder exactement le même esprit et les mêmes fournisseurs !* ».

Au revoir Gigi

Gigi remballe... après 34 ans rue Paris, des montagnes de cagettes, des milliers d'allers-retours à Rungis, des tonnes de fruits et légumes frais et goûteux... Gigi passe la main.

Adieu réveils nocturnes et tours de rein, désormais c'est Aurélie qui portera « Aux quatre saisons » et sélectionnera les produits de l'étalage. Elle a été à bonne école : depuis plusieurs mois, Gisèle lui transmet toute son expérience pour une transition en douceur.

Pour Gigi, c'est l'heure des grasses matinées, des doigts de pied en éventail et du bon temps.

Merci beaucoup Gisèle pour ces années de passion, de générosité et de gourmandise. À ton tour de te régaler ! Nous te souhaitons beaucoup de bonheur et de plaisir dans cette nouvelle saison !

L'Asso des commerçants

Une table de chef à Maule

Au 18 boulevard Paul Barré, à Maule, une adresse rayonne désormais d'un éclat tout particulier : Le Jardin Créole en Yvelines. Ouvert depuis moins d'un an, ce restaurant vibrant de saveurs et de chaleur humaine vient de décrocher deux toques au prestigieux Gault et Millau – une distinction qui sonne comme une évidence pour celles et ceux qui ont déjà franchi ses portes.

La nouvelle est arrivée comme une douce surprise, glissée dans une enveloppe, sans tambour ni trompette. Car chez Gault & Millau, on ne postule pas : on est choisi. Des experts anonymes, discrets, viennent vivre l'expérience, goûter, ressentir... et juger. Ce jour-là, c'est toute une équipe qui a vu son travail récompensé.

À la tête de cette aventure haute en couleurs et en saveurs, Babette de Rozières, cheffe renommée animatrice TV, figure emblématique de la cuisine créole, savoure cette reconnaissance comme une étape supplémentaire dans un parcours dédié à la transmission. Depuis plus de 45 ans, elle fait rayonner une gastronomie longtemps sous-estimée. Aujourd'hui, ses parfums d'épices, ses couleurs éclatantes et sa générosité conquièrent les palais les plus exigeants. Avec passion, elle

continue de partager cet art de vivre, en France comme à l'international.

En cuisine, le chef Omar incarne cette exigence au quotidien. Derrière chaque assiette, il y a une quête d'équilibre, une précision dans les gestes, une maîtrise des épices acquise auprès de Babette. Pour lui, cette distinction est une belle cerise sur le gâteau, mais la vraie récompense reste le sourire des clients et leur fidélité.

À ses côtés, Sekou, commis de cuisine appliqué et enthousiaste, voit dans ces deux toques le début d'une belle aventure. Sa fierté est à la hauteur de son engagement : entière et tournée vers l'avenir.

Et puis il y a Josy, la relève, directrice et hôtesse au grand cœur, elle transforme chaque service en voyage. Avec son

énergie communicative et son sens de l'accueil, elle embarque les convives à bord d'un « Air Jardin Créole » sans turbulence, où chaque client est reçu comme un ami de longue date.

Ici, tout est affaire de partage, de passion, de goût et d'authenticité. L'ambiance est familiale, les sourires sincères, et chaque détail compte. Cette distinction vient saluer bien plus qu'une cuisine : elle récompense une âme, une équipe soudée, et une invitation permanente à l'évasion.

Le Jardin Créole n'est pas seulement une table de chef, c'est une expérience. Une parenthèse ensoleillée et festive en plein cœur de Maule, dans un cadre élégant et raffiné qui rappelle les villas coloniales des caraïbes où l'on vient... et où l'on revient.



Nouveautés de l'été

- Le cocktail glacé à la coco.
- Les tea time de Josy de 16h à 18h en terrasse du mercredi au samedi.

Les rendez-vous du Jardin Créole en Yvelines

- Le brunch (à table) de Babette tous les 1^{er} dimanches du mois
- Les «Music Live» les samedis soirs.
- Terrasse et jardin ouverts tout l'été
- Salon privé pour vos évènements
- Plat à emporter

Le Jardin Créole en Yvelines
18 boulevard Paul Barré
Du mercredi au samedi
12h-15h30 et 19h-22h30
Dimanche : 12h-15h30
Prix moyen carte 49€
Menu du midi entre 29 et 37€
(ticket restaurant accepté)

☎ 06 43 56 55 55

Témoignage de @pasedeloup_quentin, photographe animalier, à l'occasion de l'inauguration du tiers-lieu le 10 mars 2026



Mix'Âge, un tiers-lieu intergénérationnel au Campus le Buat

À Maule, le lien entre les générations se renforce grâce à une initiative portée par le Campus Le Buat, en étroite collaboration avec le CCAS de la commune.

Dans la continuité de ses actions intergénérationnelles, le CCAS s'affirme comme un partenaire clé de ce projet, contribuant activement à l'animation du territoire et au rapprochement des publics.

Le Campus Le Buat ouvre ainsi un tiers-lieu intergénérationnel apprenant, un espace dédié à l'échange, à la transmission et au vivre-ensemble. Ce lieu propose une programmation variée mêlant conférences, ateliers et animations accessibles à tous. L'objectif : apprendre en dialoguant et favoriser la rencontre entre les apprenants et les habitants du territoire dans un climat serein et convivial.

Le CCAS joue un rôle moteur dans cette dynamique, notamment à travers l'organisation d'événements fédérateurs comme le loto intergénérationnel. Celui-ci réunit lycéens du Campus, membres du club des aînés,

résidents de la Maison des Aulnes et de l'EHPAD La Mésangerie, illustrant concrètement la richesse des échanges entre générations.

Parmi les activités proposées dans ce tiers-lieu et organisées par les lycéens du Campus :

- des conférences (« géopolitique du bonheur », « info ou intox ? »),
- des ateliers manuels (tricot, permaculture, créations festives),
- des activités bien-être (gym douce, prévention, massages animaliers)
- des animations conviviales (concerts, karaoké, thé dansant).

Un programme riche, au service d'un territoire plus solidaire et ouvert.

Inscriptions aux activités :
07 67 59 17 17 ou mixage.01@lebuat.cneap.fr

EN 2 MOTS

ENTREPRISE



LMTE, votre entreprise d'électricité générale

LMTE, entreprise mauloise spécialisée en électricité générale, accompagne ses clients dans tous leurs projets, en neuf comme en rénovation. Forte d'une solide expérience terrain, LMTE garantit des installations fiables, conformes et durables. Également qualifiée IRVE, elle réalise l'installation de bornes de recharge pour véhicules électriques en toute sécurité.

Contact : 07.86.72.31.06
contact@lmte.fr

Musée Victor Aubert

Nuit européenne des musées



Le samedi 23 mai, ne manquez pas cette ambiance si particulière du musée et de l'ancien cloître du prieuré. Ouverture de 20h à 23h.
À 21h : nous vous proposons trois animations. À vous de choisir :

1 À l'étage du musée, nous vous ferons vivre la journée d'une famille néolithique dans la vallée de la Mauldre.



Hache néolithique reconstituée
Inv. n° 2015.0.609



Bannière de la fanfare mauloise et médailles gagnées à différents concours en France.

2 Au rez-de-chaussée du musée, nous vous ferons retrouver les gestes quotidiens, d'il y a quelques 100 ans ou plus récent, mais aussi des instants de travail ou de fête.

3 Autour du musée, un moine revenu de son lointain prieuré, vous parlera de Maule au Moyen Âge.



EN 2 MOTS

ACIME



28^{èmes} Journées du Patrimoine de Pays

Le 28 juin, on regarde la vallée de la Mauldre, à la recherche du patrimoine perdu : fermes, hameaux, croix et carrières

L'Acime vous propose sa traditionnelle grande promenade commentée (7 km).

Le départ sera donné à 15h du boulevard des Fossés, à hauteur du parking de la mairie.

Le retour se fera au même endroit.

Nous vous attendons nombreux, en famille, avec vos amis.

Infos : 06 72 32 03 34 et sur notre site acime.nicepage.io

Horaires d'ouverture

Le musée est ouvert de 14h30 à 18h les mercredis et les premiers samedis et dimanches du mois : 4, 5 et 23 mai, et 6 et 7 juin.

L'animation du musée est assurée par les bénévoles de l'Acime. Entrée libre et gratuite.

Sur rendez-vous pour les groupes. La visite peut être complétée

par celle de l'église. Venez-y en famille !



Site du Musée

Le devoir de mémoire, récit d'un jeune Maulois

À l'occasion du 8 mai et du 11 novembre, moments essentiels de notre calendrier républicain, Alexandre Tranquille, jeune Maulois et porte-drapeaux, met en lumière un engagement précieux : celui du devoir de mémoire. À travers son témoignage, on découvre un jeune, conscient de l'héritage du passé et résolument tourné vers l'avenir.

Un jeune engagé

Maulois depuis toujours, aujourd'hui étudiant en biologie à Strasbourg, il revient régulièrement à Maule, non seulement pour retrouver ses proches, mais aussi pour honorer un engagement qui lui tient profondément à cœur. Depuis trois ans, aux côtés de son ami Mattéo, il est porte-drapeau au sein de l'Union nationale des combattants de Maule. Une fonction souvent associée

aux générations plus âgées, mais que ces deux jeunes hommes incarnent avec sérieux et conviction.

Une histoire de famille tout en nuance

Derrière cet engagement, il y a une histoire personnelle. Celle des récits familiaux, transmis sans détour. Des souvenirs marqués par la Seconde Guerre mondiale, par les traumatismes, mais aussi par les actes de courage comme une grand-mère résistante, détachant des chevaux allemands en pleine nuit en Normandie. Des choix déchirants au sein d'une même famille, révélant toute la complexité d'une époque où rien n'était jamais totalement simple, ni tout à fait noir ou blanc.

« Ces histoires m'ont marqué », confie Alexandre. Elles lui ont fait comprendre que la guerre, ce n'est pas seulement des dates dans un livre, mais des vies bouleversées, des décisions difficiles, et des conséquences qui se transmettent encore aujourd'hui.

Le rôle de l'école René Coty

Un autre souvenir fondateur remonte à l'enfance. En classe de CM2, lors d'une cérémonie au monument aux morts de Maule, il chante la Marseillaise. Un moment qui le marque profondément. Au fil des années, il continue de participer aux commémorations, jusqu'au

jour où, en échangeant avec un porte-drapeau, il décide à son tour de s'engager.

Un acte de reconnaissance

Porter le drapeau n'est pas un geste anodin. C'est incarner un symbole. Celui de la mémoire, du respect et de la reconnaissance envers toutes celles et ceux — soldats comme civils — qui ont sacrifié une part d'eux-mêmes pour défendre nos libertés. « C'est une grande fierté », explique-t-il. « C'est aussi une responsabilité. Celle de ne pas oublier. »

« On ne peut pas construire l'avenir en oubliant le passé. Chaque génération doit s'approprier cette mémoire, la comprendre, la transmettre. »

Alexandre Tranquille

Dans un monde traversé par de nouvelles tensions, ce rappel prend tout son sens. Le devoir de mémoire n'est pas seulement un regard tourné vers hier. Il est un acte citoyen, profondément ancré dans le présent. Il nous rappelle que la liberté, la paix et l'unité nationale sont des équilibres précieux, construits au prix de sacrifices immenses.

À Maule, cet esprit de transmission continue de vivre, porté aujourd'hui par des jeunes comme Alexandre et Mattéo. Un engagement discret, mais essentiel.

Un engagement qui nous rappelle que derrière chaque drapeau, il y a une histoire. Et derrière chaque histoire, une responsabilité commune : ne jamais oublier.





La bibliothèque prend l'air

À l'appel des beaux jours, animations et partenariats en plein air sont au programme !

En avril, la chasse aux œufs de la bibliothèque s'est déroulée sous un joli rayon de soleil, dans les jardins de la cour de l'Espace culturel Marcel Tréboit, avant de se terminer au sein de la bibliothèque pour partager le butin retrouvé par les 15 petits participants, après avoir réussi avec brio toutes les énigmes.

En mai, c'est au travers d'un partenariat avec l'école élémentaire René Coty, que Céline, notre bibliothécaire, prend ses livres pour les sortir de la bibliothèque. Le 21 mai, elle contera aux élèves des classes

de Mesdames Berniche, Larose, Fages et Szembel une histoire sur la thématique de l'eau au bord de la Mauldre.

C'est au travers d'une simple discussion qu'est venue cette merveilleuse idée, en lien avec le programme de l'équipe enseignante, de réunir savoir, curiosité et bien-être autour d'une sortie littéraire en plein air.

Restez connectés à nos réseaux pour découvrir les futures animations culturelles de la bibliothèque.

Les coups de cœur de Céline

Responsable de la bibliothèque

ADULTES



Les cogne-trottoirs de Bartabas

Un premier roman de l'écuyer et fondateur du théâtre équestre Z. Bartabas, où l'auteur fait revivre les équilibristes, saltimbanques, musiciens d'opérette et autres bateleurs au cœur de Paris. Roman d'apprentissage qui met en scène un âne et une môme qu'un drame a privé de paroles. Un beau roman plein de lyrisme.

ENFANTS



Le réseau papillon de Dumanche

Dans le sillage du succès de la BD *Les Enfants de la résistance*, nous sommes de nouveau dans la France de 1940, une France occupée et dont les habitants d'un petit village normand doivent apprendre à vivre avec l'ennemi. Un petit groupe de préadolescents va se mobiliser et décider de monter la résistance.

Horaires d'ouverture

Céline Rallon et les bénévoles de la bibliothèque vous accueillent :

- Lundi : 14h30-17h
- Mercredi : 10h30-12h30 et 14h30-17h
- Samedi : 10h30-12h et 14h30-17h

Adresse : 24 rue Quincampoix

Tarif annuel : 15€ pour les Maulois, 20€ pour les extra-muros

☎ 06 63 56 18 94

Cinéma Les 2 Scènes

Votre cinéma intercommunal



Ciné-goûter, à la découverte de *Monte là-dessus*

Le 27 mai à 14h30, le cinéma proposera un moment convivial et familial à l'occasion d'un ciné-goûter autour du film culte *Monte là-dessus*, interprété par Harold Lloyd, et réalisé par Fred C. Newmeyer et Sam Taylor.


Au programme de cet après-midi : la projection du film, suivie d'un échange autour de l'œuvre accompagné d'un goûter offert pour prolonger ce moment de convivialité.

Ce rendez-vous est tout public, et le film est accessible dès 5 ans, permettant ainsi aux plus jeunes comme aux adultes de découvrir ou redécouvrir ce grand classique du cinéma muet.

L'échange qui suivra la projection permettra de revenir sur les scènes marquantes, l'humour visuel et les prouesses physiques de Harold Lloyd, figure emblématique du cinéma burlesque.

Synopsis : « *Harold est venu à Los Angeles pour faire fortune. Mais il stagne dans son job de petit vendeur. Il a une idée : proposer à son patron de faire de la publicité au magasin en faisant escalader la façade par un ami acrobate. Sauf que voilà : c'est lui qui va devoir s'y coller !* »

Cinéma intercommunal

-  Place Henri Dunant
-  01 34 74 96 29
-  cinema@maule.fr
-  Cinéma Les 2 Scènes à Maule

À l'affiche

ENFANTS



FILM PRIMÉ



FILM FRANÇAIS



FILM VOSTFR



Scannez-moi pour obtenir la programmation complète

Agenda



Événement organisé par la mairie
ou en partenariat

Dimanche 17 mai



Mai à vélo

Les Cyclo Touristes de la Mauldre vous proposent cette année une visite commentée des lavoirs environnants. Rendez-vous le dimanche 17 mai à 9h30 sur la place Henri Dunant (devant la maison médicale).

Samedi 23 mai



Rock'n Beer de l'ABAM

Au programme de cette soirée concert :

- Bad Saints (quatuor évoluant dans le blues/rock)
- B3nzin (trio rock stoner)
- Red cloud (inspiré du classic rock des années 70)
- Clôture de la soirée par un DJ

Restauration sur place assurée par « Cuisine en fêtes ». Bières produites par l'ABAM.

Adhérents : gratuit, non-adhérents : 5 €.



Jeudi 28 mai



Jeux de société du CCAS

Venez participer à un après-midi jeux de société, avec rires, défis et bonne humeur.

Rendez-vous de 14h30 à 17h dans la salle des fêtes.

Du 29 au 31 mai



Représentations théâtrales d'Act Pop

Act'Pop vous propose cinq spectacles, à la salle des fêtes :

- *Chaos en dentelle*, avec le groupe adulte : 29 mai à 21h ou 31 mai à 21h.

- *Le coffre 2*, avec les ados 2^{ème} année : 30 mai à 21h ou 31 mai à 18h.

- *L'arrêt des confidences*, avec les ados 1^{ère} année : 30 mai à 18h ou 31 mai à 15h.

- *La fourmilière*, avec les enfants 1^{ère} année : 29 mai à 18h30 ou 30 mai à 11h.

- *Un choix difficile*, avec les enfants de 1^{ère} et 2^{ème} année : 30 mai à 14h30 ou 31 mai à 13h.

Entrée libre, sur réservation : actpopmaule@gmail.com

Infos sur le site de la mairie :



Samedi 30 mai



Matinée écocitoyenne

Rendez-vous sur le parvis de la mairie de 9h à 12h30 pour une matinée de bons gestes et d'astuces en faveur de l'environnement. Plusieurs partenaires locaux seront présents.

Plus d'infos et programme détaillé à venir sur les réseaux et le site internet de la mairie.

Samedi 30 mai



Présentation d'instruments de musique

L'école de musique vous propose un après-midi musical le samedi 30 mai à 17h dans la salle Julien Bonhomme. L'occasion de rencontrer les professeurs, d'essayer des instruments et d'assister à des mini-concerts.

Entrée libre. Renseignements : musiquemaule@yahoo.fr

Sam. 6 et Dim. 7 juin



Exposition des Beaux-Arts

L'association des Beaux-Arts vous invite à visiter son exposition annuelle les 6 et 7 juin à la salle des fêtes. Rendez-vous de 10h à 17h.

Du 12 au 14 juin



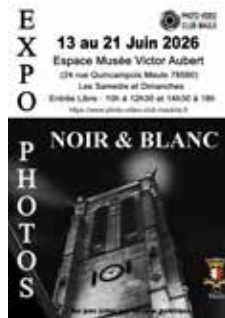
Spectacle de K'Danse

K'Danse a le plaisir de vous présenter son spectacle 2026 : « Un passé dansé ». Rendez-vous à la salle des fêtes :

- 12 juin à 20h30
- 13 juin à 15h et 20h30
- 14 juin à 15h

Renseignements : 06 15 24 82 52
Réservations : kdanse-maule.fr

Du 13 au 21 juin



Exposition photo

L'exposition du club photo de Maule aura lieu du 13 au 21 juin 2026. Rendez-vous à la salle d'exposition de l'Espace culturel Marcel Tréboit (accès par la cour du Musée Victor Aubert), les samedis et dimanches de 10h à 12h30 et de 14h30 à 18h.

Le thème de cette année est « La photographie en Noir et Blanc ». Entrée libre.



Jeudi 25 juin



Après-midi dansant

En avant l'été !
Les plus motivés feront quelques pas de danse sur le parquet.
Les mélomanes profiteront de l'ambiance musicale.
Les gourmands se régaleront de douceurs estivales.
Il y en aura pour tous les profils, alors ne vous défilez pas !
Rendez-vous de 14h30 à 17h dans la salle des fêtes.

L'asso des commerçants



FÊTE DES MÈRES

Chères clientes et clients, la fête des mères approche à grands pas !

Vos commerçants sont heureux de vous accompagner pour célébrer ce moment unique et plein de tendresse.

Venez découvrir nos idées cadeaux et petites attentions pour faire plaisir à toutes les mamans !

Nous vous attendons avec plaisir en boutique !

ANIMATION FÊTE DES MÈRES SUR LE MARCHÉ

Les commerçants qui participeront à l'animation sur le marché proposeront des tickets à gratter pour tenter de remporter des lots et un panier garni.

Rendez-vous place du Général de Gaulle le samedi 30 mai, de 9h à 13h.

FÊTE DE LA MUSIQUE



Rendez-vous le VENDREDI 19 JUIN !

L'association des commerçants & la Mairie de Maule sont heureuses de vous inviter à partager un moment festif, convivial et rythmé au cœur de notre ville.

Venez nombreux célébrer le début de l'été avec nous !

Suivez l'actualité de vos commerçants :



Votre mairie

Ouverture

Lundi au vendredi :
9h-12h et 14h-17h
Samedi : 9h-12h
01 30 90 49 00
contact.mairie@maule.fr

Les services de la mairie

Affaires générales : 01 30 90 49 18
Urbanisme : 01 30 90 49 09
Scolaire : 01 30 90 41 60
Guichet unique : 01 30 90 49 03
Communication : 01 30 90 49 12
01 30 90 49 17
Services techniques : 01 30 90 49 06
01 30 90 41 64

Le Centre Communal d'Action Sociale (CCAS)

1, allée de Carnoutie à Maule
01 82 86 01 71
ccas@maule.fr

Ouverture :

- lundi : 9h-12h,
- mardi : 9h-12h et 14h-17h
- jeudi : 9h-12h

Sur rendez-vous :

- mercredi : 14h-17h
- vendredi : 14h-17h

La crèche familiale

1, allée de Carnoustie à Maule
Ouverture du lundi au vendredi de 9h à 12h et de 14h à 17h.
01 82 86 01 73 ou creche@maule.fr

Marché hebdomadaire



Rendez-vous tous les samedis de 8h à 13h sur la Place du Général de Gaulle. Plus de 20 commerçants ambulants vous y attendent.

Numéros d'urgence

SAMU : 15
Pharmacie de garde :
monpharmacien-idf.fr
Centre anti-poison :
01 40 05 48 48
Pompiers : 18
Police secours : 17
Police municipale : 06 07 66 45 67
ou 06 75 89 90 89
Violence faites aux femmes : 39 19
Enfance en danger : 119

Consultations juridiques

Des permanences juridiques gratuites seront assurées en mairie les samedis 16 mai, 4 juillet, 19 septembre et 21 novembre 2026.

Sur rendez-vous :
contact.mairie@maule.fr ou
01.30.90.49.00

LE CARNET

Naissances

Martin Filippi, né le 31 octobre 2025
Maël Mika Mandès, né le 5 décembre 2025
Éléna Olivier, née le 25 février 2026
Maryus Salem, né le 7 mars 2026
Jad Andrékmouch, né le 13 mars 2026
Le conseil municipal adresse ses félicitations aux heureux parents.

Mariages

Jean-Noël Mercereau et Cécile Larivière, le 28 février 2026
Stéphan Hougueres et Myriam Mayer, le 28 février 2026

Joao Cerqueira Gonçalves et Inès Baraille, le 28 mars 2026
Le conseil municipale adresse ses félicitations aux familles.

Décès

Michelle Turbet veuve Guerain, le 1^{er} février 2026 à l'âge de 91 ans
Isabelle Barbary épouse Martineau, le 8 février 2026 à l'âge de 56 ans
Gerard Benso, le 9 février 2026 à l'âge de 85 ans
Michel Frétard, le 16 février 2026 à l'âge de 91 ans

Simone Duverneuil veuve Aubineau, le 25 février 2026 à l'âge de 91 ans
Lydie Labatut veuve Faliu, le 4 mars 2026 à l'âge de 90 ans
Mireille Chenet veuve Pignet, le 6 mars 2026 à l'âge de 97 ans
Le conseil municipal adresse ses condoléances aux proches.

Chères Mauloises, chers Maulois,

Nous souhaitons tout d'abord adresser nos sincères remerciements à William Falchetto, notre tête de liste, qui a su nous rassembler et nous unir autour d'un projet commun : Génération 2026. Son engagement, sa vision et sa capacité à fédérer ont été essentiels dans cette aventure collective.

Aujourd'hui, Virginie Bonin, Virginie Prêt et Vincent Lavisse sommes fiers de siéger au conseil municipal. Nous avons à cœur de représenter notre équipe avec sérieux, de porter nos idées avec conviction et de travailler dans un esprit constructif, au service de l'intérêt général et de tous les Maulois.

William a souhaité adresser un dernier message : à 65 ans, il choisit de passer le relais, avec lucidité et gratitude. Il rappelle son attachement à Maule, ville à laquelle il a beaucoup donné, en tant que pharmacien, président d'association et élu. Il évoque avec justesse les défis du changement, souvent progressif, parfois difficile, mais toujours nécessaire. Fidèle à ses valeurs, il souligne l'importance du respect, du dialogue et de l'engagement citoyen.

Nous saluons son parcours, ainsi que celui de tous ceux qui ont contribué à cette dynamique, dont Djamel Aliouane.

Nous sommes aujourd'hui pleinement engagés, enthousiastes et déterminés à poursuivre ce travail au sein de notre belle commune, au service de tous les Maulois !

Virginie Bonin, Virginie Prêt et Vincent Lavisse



Conseils en cas de pollution de l'air

Au printemps, nous connaissons plusieurs journées où l'air est absolument immobile du matin au soir. Il fait beau, mais si vous regardez les mesures de qualité de l'air sur les sites d'Airparif ou Weather.com, vous vous rendez compte sur les cartes, que vous vous trouvez dans une zone jaune ou rouge pour les particules 2,5 (PM 2,5). Ces sites sont fiables et vous indiquent globalement que le vent n'est pas assez fort pour disperser les polluants émis localement.

Le problème, c'est que c'est justement par temps très calme, que les agriculteurs ont le droit de traiter : (visuellement, le bout des branchettes des arbres doit à peine bouger). Profitant tous de l'opportunité, plusieurs agriculteurs épandent le même jour des produits différents sur les champs alentours. Souvent, ils traitent tôt le matin, mais dès que le soleil donne, les nanoparticules ajoutées aux pesticides étant très volatiles, les produits épandus sur les cultures se revolatilisent et se réintègrent à l'air sous l'action de la chaleur. C'est le phénomène de post-volatilisation, visé par l'agence nationale de sécurité sanitaire dans sa demande de retrait des nanoparticules des produits phytosanitaires. Les nanoparticules interagissent et ces effets cocktails rendent l'air irrespirable. Ce phénomène peut se renouveler pendant des mois. Les produits peuvent également s'intégrer aux brouillards. Que faire ?

Tout d'abord, si votre nez ou vos yeux "piquent", vous devez agir, car les nanoparticules peuvent se loger profondément dans les poumons, passer dans le sang et jusque dans le cerveau.

Dans ce cas, il faut rentrer les enfants (un crève-cœur par ce beau soleil...), et les faire jouer calmement à l'intérieur. L'important est qu'ils ne courent pas, ne ventilent pas fortement. Hors de question d'aller faire votre jogging, le mieux est de rester chez soi (quand on le peut), ou s'il faut sortir, de respirer à travers un foulard en crêpe de soie plié en plusieurs couches, ou un masque FFP3.

Pour que l'air de la maison reste sain, vous pouvez investir dans un aspirateur "à eau" (Karcher ou autre) qui piège les poussières dans un bac d'eau ; et placer un purificateur d'air dans la pièce où les enfants vont jouer.

Dès que le vent se lève, l'air devient meilleur (couleur bleue ou verte sur les cartes): vous pouvez aérer la maison normalement et "lever l'embargo".

Un point sur la Santé

Le domaine de la Santé est une préoccupation essentielle pour une commune. À Maule, nous avons la chance d'avoir à notre porte de très nombreux professionnels du médical et para-médical. Néanmoins, nos médecins généralistes ont besoin de l'arrivée de nouveaux collègues.

Malheureusement, le problème est national, comme l'explique très bien le Docteur Bivas-Darigol, maintenant médecin coordinateur auprès de notre Ehpad La Mésangerie (cf. page suivante).

Écartant cette difficulté, la commune, appuyée par nos médecins, a lancé plusieurs actions auprès d'acteurs majeurs de la Santé tels que :

- L'Agence Régionale de Santé dans le cadre d'un Contrat Local de Santé destiné à réduire les inégalités territoriales et sociales dans le cadre de l'accès aux soins. À l'initiative de la commune, ce contrat regroupe tous les acteurs de la santé (ARS, Conseil Départemental, État, CPAM, CPTS et professionnels médicaux/para-médicaux...) pour définir et mettre en œuvre la politique de Santé et les actions au plus près de la population ;
- Le Conseil Départemental des Yvelines pour l'installation d'un médecin et la remise en service de la station de téléconsultation au plus tard à la rentrée 2026 ;
- La Direction de l'Université de Saint-Quentin-en-Yvelines en vue de l'installation d'un jeune médecin ;
- La diffusion d'annonces sur de multiples supports en vue de favoriser la venue d'un généraliste expérimenté ;
- Le contact avec des associations d'appui aux professionnels de la santé (ex Apta78) pour favoriser et sécuriser le maintien à domicile.

Toutes ces actions nous permettent d'espérer un renfort en matière de soins de médecine générale dès 2026, d'autant que notre Maison Médicale offre une belle opportunité de mise à disposition de locaux.

Pour mémoire, la commune compte ainsi :

- 2 médecins généralistes, 1 médecin spécialisé en gynécologie et 1 médecin du sport ;
- 2 ophtalmologues ;
- 7 infirmières et infirmiers ;
- 4 chirurgiens-dentistes ;
- 1 sage-femme ;
- 8 masseurs-kinésithérapeutes et 4 ostéopathes ;
- 4 orthophonistes
- 2 pédicures-podologues ;
- 13 professionnels de la santé mentale ;
- 2 pharmacies ;
- 2 opticiens ;
- 1 laboratoire d'analyse médicales
- 1 gastro-entérologue, 1 dermatologue exerçant régulièrement à la Maison Médicale ;
- Un service de transport communal pour assurer le trajet avec la maison médicale (06 71 23 20 85).



Communiqués des docteurs Valérie Bivas-Darrigol et Thierry Hermouet

suite à la parution de la tribune de Monsieur William Falchetto
(Maule Contact de mars/avril 2026)

Communiqué du Docteur Thierry Hermouet

En réponse à ce qui a été annoncé dans le numéro de Maule Contact de mars/avril 2026, je prendrai ma retraite fin septembre 2026 mais en cas d'absence de remplaçant, je continuerai mon activité 4 jours par semaine à la maison médicale et à la Mésangerie jusqu'à l'arrivée d'un remplaçant.

Docteur Thierry Hermouet

Communiqué du Docteur Valérie Bivas-Darrigol

Mon départ n'a rien à voir avec la gestion de la maison médicale mais avec des raisons totalement personnelles et privées. La Maison médicale est un lieu de travail idéal, chaleureux, bien organisé et pratique, et vraiment très bien géré que je vais regretter.

À mon installation il était prévu que je n'exerce que deux années et à mi-temps. J'ai fait le double à plein temps, grâce entre autres au confort de mon installation et aux excellentes relations de travail et amicales avec l'équipe de la Maison médicale.

La démographie médicale est un problème national complexe encore plus accentué dans les Yvelines que dans beaucoup de départements. Plus de la moitié des médecins actuels en France a plus de 60 ans et va prendre sa retraite dans les prochaines années.

Il n'y a plus de médecins généralistes formés en France disponibles à l'installation, ni à Maule ni ailleurs. Et ceux qui s'installent préfèrent exercer dans de grandes villes proches de Paris.

Le problème de l'insuffisance de médecins formés est national. C'est l'état qui fixe le nombre de médecins formés chaque année et en a drastiquement restreint le nombre depuis plus de quarante ans. Il fixe aussi le nombre d'années d'études, qui passe à plus de 10 ans l'an prochain. Ce n'est donc pas un problème local. Si des candidats ont des solutions miraculeuses il faut les appliquer au plus vite sans en faire un enjeu politique mais en pensant au bien, à la sécurité et à la santé de tous.

Je n'ai personnellement pas attendu pour chercher des solutions et je suis depuis plus de deux ans maître de stage de nombreux étudiants en médecine de la Faculté de médecine de Versailles Saint Quentin en Yvelines et même directeur de thèse d'un interne médecin de Paris Sorbonne. Ceci portera peut-être ses fruits dans l'avenir.

Docteur Valerie Bivas-Darrigol

Pourquoi les horaires de passage des bus ont-ils été modifiés ?

Depuis mars dernier, des changements dans les horaires de passage des bus ont été effectués par Transdev. Ces ajustements ont été mis en place afin de mieux répondre aux besoins des usagers et garantir des horaires plus fiables. Les nouvelles fiches horaires sont disponibles sur le site d'Île-de-France Mobilités, rubrique « Me déplacer ».

Par ailleurs, des QR codes sont installés à chaque arrêt. Ils permettent, entre autres, d'accéder en temps réel au prochain passage de votre bus, de signaler une anomalie ou la perte d'un objet sur l'une des lignes concernées.

Plus d'infos sur notre site internet ou en scannant le QR code suivant.



Le Maire et les élus vous accueillent autour d'un café pour discuter des projets futurs et écouter vos suggestions.

Dates :

Samedi 23 mai

Samedi 27 juin

Questions à votre équipe municipale

Puis-je stationner sur une place de recharge électrique avec ma voiture thermique si je m'absente 10 minutes ?

Les places réservées aux véhicules électriques en recharge sont strictement destinées à cet usage : tout stationnement illicite (véhicule thermique ou électrique non en recharge) est passible d'une contravention de 35 €.

Pour un stationnement prolongé, plusieurs parkings gratuits (7 jours maximum) sont disponibles : Sente au Loup, Mairie (haut), Salle des Fêtes, Parc Bernard Fourmont, Radet, Gare et Saint-Vincent.

Pour rappel, la zone bleue autorise un stationnement gratuit de 1h30, sous réserve d'afficher un disque visible, sur les parkings suivants : place de la Mairie, rues Quincampoix, Parisis, du Pressoir, place du Général de Gaulle, rue Saint-Vincent et boulevard Paul Barré.

Restons en contact

-  Site internet : maule.fr
-  Facebook : Mairie de Maule
-  Instagram : [maule_yvelines](https://www.instagram.com/maule_yvelines)
-  Application mobile : Maule (Android et iOS)
-  Mail : contact.mairie@maule.fr

→ Agence familiale depuis plus de 15 ans
installée au centre de Maule. ←

MAC Immobilier Maule

MAULE CENTRE VILLE

Maison 7 pièces de 160 m²
Séjour/salon 48 m², cuisine indép.
2 chambres RDC + 2 à l'étage,
salle d'eau, salle de bains
terrain 900 m², garage 40 m².



Plus d'infos
flashez-moi



mac.immo@orange.fr

01 34 75 15 15

17 place Charles de Gaulle 78580 MAULE

biocoop

Du Mantois

magasin bio

FRUITS & LEGUMES
BOUCHERIE Traditionnelle
PAIN à la coupe
FROMAGE à la coupe
VRAC
FRAIS
EPICERIE
BIEN-ETRE

Avec une sélection de
produits locaux bio et en
commerce équitable

Focus sur
2 p'tits Prix
du moment

mai & juin

Maquereaux filets marins
d'échin 151g

4,10€
2,87€

Crème au vinaigre
balsamique 25cl

4,25€
2,97€

Lupins nature 200g

3,15€
2,20€

Eau de coco tétra
50cl

3,10€
2,17€



6 avenue de la Mauldre
78690 ÉPÔNE

01 39 29 20 52
contact@biocoopdm.fr

Ouvert du lundi au samedi
de 9h30 à 19h30

*voir dates en magasin, dans la limite des stocks disponibles

Pompes funèbres et Marbrerie

Alain Padel

- Depuis 1830 -



Permanences
téléphoniques
7j/7 et 24h/24

Organisation complète
des obsèques
Chambre funéraire
Inhumation
Crémation
Transport de corps
Contrats obsèques
Construction de caveaux
Monuments funéraires

1 bis, rue du Ponceau
78580 MAULE

01 30 90 88 67
06 80 63 66 94



Ville de
Maule

Fête

• de la •

Musique

19 juin 2026

Ouverture à 19h

Restauration sur place

Place du général de Gaulle

MAULE

Programme :

19h : **S'Maule Band**

20h : **Loko Ran Jam**

21h30 : **Cold Shot**

En partenariat avec :

**l'Association des
commerçants
Maulois**