

Maulle

N° 415

2026
Juillet
Août

Contacts



Dossier

Travaux : les chantiers avancent !

Photo du nouveau parking du centre-ville

biocoop
Du Mantois

magasin bio

FRUITS & LÉGUMES
BOUCHERIE Traditionnelle
PAIN à la coupe
FROMAGE à la coupe
VRAC
FRAIS Avec une sélection de produits locaux bio et en commerce équitable
ÉPICERIE
BIEN-ÊTRE

Tartinable avocat 190 g
3,50€
2,45€

Palats bretons 130 g
3,65€
2,55€

Focus sur 2 P'tits Prix du moment juillet & août

Hopelinas amandes (6) cébave 100g
4,95€
3,39€

Kéfir gingembre vitament 75 cl*
4,99€
3,49€

5 avenue de la Mauldre
78680 ÉPONE
01 99 29 20 52
contact@biocoopdm.fr

Ouvert du lundi au samedi de 9h30 à 19h00

*non cumulable
hors promotions et prix engagés
**voir dates en magasin
dans la limite des stocks disponibles

JARDINS MAULOIS
Votre élagueur/paysagiste à Maule !
Florian Padel **06 40 60 53 10**

**ELAGAGE, ABATTAGE DES ARBRES, TAILLE DES HAIES,
DESSOUCHAGE PAR ROGNAGE, DEBROUSSAILLAGE DES JARDINS,
BROYAGE ET ÉVACUATION DES DÉCHETS VERTS.**

jardinsmaulois@gmail.com • www.jardinsmaulois.fr

DEVIS GRATUIT, DÉPLACEMENT 7J/7

50%
REDUCTION & CREDIT D'IMPÔT

G.E.A.
DEPUIS 1996

01 34 94 73 74
www.gea78.com

**INSTALLATION
CHAUFFAGE,
ÉNERGIE
RENOUVELABLE**

Des solutions performantes pour votre confort et pour l'avenir.

CHAUFFAGE CLIMATISATION POMPES À CHALEUR PANNEAUX PHOTOVOLTAÏQUES CHAUDIÈRES GAZ & FIUOL ÉLECTRICITÉ PLOMBERIE

QUALITÉ COMPÉTENCES EFFICACITÉ

13 BOULEVARD PAUL BARRÉ
78580 MAULE

Une équipe locale à votre service depuis 30 ans!

DISTRI CLUB MEDICAL

LA LOCATION DE MATÉRIEL MÉDICAL à domicile

DISTRI CLUB MEDICAL vous propose une large gamme de matériel médical à la vente et à la location, ainsi que les services associés, nécessaires à la mise en place d'une hospitalisation ou de soins à domicile.

LIVRAISON & INSTALLATION À DOMICILE

GESTION DU DOSSIER ADMINISTRATIF

DÉSINFECTION SERVICE APRÈS-VENTE

orgeval.districlubmedical.com

1560, Route de Quarante Sous
78630 ORGEVAL - Tél. 01 72 54 77 87

Du lundi au vendredi : 8h30 - 13h30
Samedi : 9h30 - 12h30
(sur rendez-vous les après-midis)

CET ESPACE POURRAIT ÊTRE LE VÔTRE !

VOTRE ENTREPRISE MÉRITE D'ÊTRE VUE !
ANNONCEZ-VOUS DANS

Maule-Contacts
LE MAGAZINE MUNICIPAL DE VOTRE VILLE

ARTISANS
COMMERÇANTS
SERVICES DE PROXIMITÉ

MAGAZINE MUNICIPAL DISTRIBUÉ DANS TOUTS LES FOYERS DE MAULE

APPELÉZ-NOUS DÉS MAINTENANT !
01 49 39 05 85

LVC COMMUNICATION
LVC COMMUNICATION RÉGIE PUBLICITAIRE DE MAULE CONTACTS



Elle était belle, cette Fête de la musique 2026 à Maule. Belle et conviviale.

Au soir du 19 juin, après les artistes de rue, on croisait au centre de notre village des enfants courant joyeusement en tous sens, des adolescents qui déambulaient en riant, des adultes qui prenaient le temps de se retrouver. Tous se regroupaient autour de tables recouvrant la place, trinquant sans façon avec les verres de rosé, gobelets de bière ou canettes de soda, partageant selon les goûts et appétits, les préparations de nos commerçants, du hot dog aux pâtisseries, du burger aux plateaux assortis. Au-delà des plats et boissons, le partage était avant tout celui des conversations et des sourires au rythme des airs joués par de talentueux groupes. Même la météo, passant de menaçante à clémente, s'était mise à l'unisson.

Une jolie fête rassemblant des centaines de participants, mêlant Maulois et habitants venus de tous les villages voisins. Au gré du hasard et des rencontres, on passait et repassait d'une table à l'autre, d'un stand à une scène, d'une chanson à une discussion amicale.

Tout cela avait été rendu possible par une partition millimétrée, jouée par nos agents communaux en quelques heures d'une après-midi torride après des mois de préparation, réglant discrètement des anicroches matérielles de dernière minute. Démontages et rangements suivirent dès les dernières notes jusque tard dans la nuit, afin que le marché du lendemain ait lieu comme à l'habitude, avec de nouveaux échanges cordiaux sous un soleil déjà renaissant. Que nos agents en soient remerciés.

C'est sans doute cela, la véritable réussite d'une telle soirée. La conjonction de nombreux talents et engagements qui, pris séparément, n'auraient jamais suffi à transformer une simple place de village en un lieu où toutes les générations se retrouvent et partagent, chacune à sa manière, le même bonheur d'être ensemble.

Des événements similaires se déroulent toute l'année à Maule. Ces moments nous rappellent une vérité simple : il faut une multitude de notes bien orchestrées pour composer une mélodie. À Maule, nous avons à cœur de composer cette symphonie collective. Du Forum des Associations au Carnaval, du marché du samedi aux salons et événements qui rythment la vie locale, nous démontrons régulièrement que la vitalité d'une commune naît avant tout de l'accord de celles et ceux qui la font vivre.

Tout cela s'est construit et se renouvelle au fil du temps, en alliant l'énergie, la confiance, la solidarité et le respect que nous nous accordons mutuellement : la mairie et ses agents s'investissent et accompagnent les initiatives, les commerçants s'impliquent dans l'animation, les associations et leurs bénévoles donnent beaucoup de leurs idées et de leur temps. Finalement, c'est nous tous, Maulois, qui choisissons jour après jour d'être acteurs de la vie locale par notre comportement, notre implication et notre fidélité à nos commerces et nos entreprises.

Cette soirée nous rappelle également que rien n'est jamais acquis. Si Maule attire, si des visiteurs des communes voisines choisissent d'y venir aussi régulièrement pour faire leurs emplettes, assister à un spectacle, pratiquer un sport, c'est qu'ils y trouvent des commerces, des services et des événements associés à toute une atmosphère, une convivialité, un accueil chaleureux.

L'attractivité d'un village ne se décrète pas mais s'élabore patiemment et se maintient grâce à ses habitants. À sa manière, chacun d'entre nous contribue ainsi à faire de Maule ce village vivant et humain auquel nous sommes profondément attachés.

Je vous souhaite à toutes et à tous un très bel été à Maule.

Olivier Leprêtre

Maire de Maule
Vice-Président de Gally-Mauldre

Sommaire

P.3 *Édito*

Maule'Actu

- P.5** *Événements*
- P.6-9** *Instants Maulois*
- P.10-19** *S'informer*
- P.20** *Emploi*

Maule'En action

- P.21-24** *Dossier - Travaux*
- P.26-27** *Ils font Maule*
- P.28** *À votre service*

Maule'Culture

- P.29** *Il était une fois*
- P.30-33** *Se cultiver*

Maule'Pratique




- P.34-35** *Sortir*
- P.36** *À noter*
- P.36** *Le carnet*

Paroles mauloises

- P.37** *Tribunes libres*
- P.38** *On vous répond*



Retrouvez votre mairie en ligne !

-  Site internet : maule.fr
-  Facebook : Mairie de Maule
-  Instagram : [maule_yvelines](https://www.instagram.com/maule_yvelines)

Journal municipal de Maule

Hôtel de ville : Place de la Mairie - 78580 MAULE

Directeur de publication :
Olivier LEPRETRE - Maire

Rédaction, conception et réalisation :
Anne-Lise LEBRUN, Solenne NOSTRADAMUS, Julie HETROY, commission de la communication sous la vice-présidence de Sidonie KARM
contact.mairie@maule.fr - Tél : 01 30 90 49 12

Régie publicitaire :
LVC Communication
Frédéric FARAGO : 06 11 59 05 32

Impression :
IJT - 78920 ECQUEVILLY



Distributeur :
E.S.A.T. de la Mauldre - Tél.: 01 30 90 97 41

Photo de la couverture :
Service communication

Photos :

Centre de loisirs - ACIME - Marcel MOUQUET - Jean TIPHAINE - G. Lebrasseur - Service communication de la Mairie de MAULE - Flaticon.com - Freepik.fr - IA

Tirage :

3 050 exemplaires
Reproduction totale ou partielle de photographie ou de texte interdite.

Partenaires : certains documents tels que des textes ou des affiches sont directement fournis par les associations et ne peuvent être modifiés par le service communication. À la lecture de ce bulletin municipal, merci de faire savoir au service communication toute erreur éventuelle.

Le papier utilisé pour l'impression de ce document respecte les normes internationales de gestion durable PEFC. Cette certification garantit notamment le replantage, la préservation de la diversité biologique des écosystèmes forestiers ainsi que les droits des exploitants et des peuples indigènes.



Fête Nationale

À l'occasion de la Fête nationale, la commune vous donne rendez-vous le **lundi 13 juillet** au **parc Bernard Fourmont** pour une soirée festive.

Les portes ouvriront à 20h avec les percussions de Batuk'Mélé.

À partir de 21h, le groupe Kashmir montera sur scène pour un concert qui se poursuivra jusqu'à 1h du matin.

Point d'orgue de la soirée : le spectacle pyrotechnique lancé à 23h.

Pour permettre à chacun de profiter pleinement de l'événement, une offre de restauration sera proposée dès 19h par les foodtrucks LDCO et Food'Bretagne, tandis que la buvette sera tenue par les Maule Blacks.

Une belle occasion de se retrouver en famille ou entre amis pour célébrer ensemble la Fête nationale.

Entrée libre et gratuite.



Forum des associations

Dimanche 6 septembre, de 9h à 15h, la salle des fêtes accueillera le forum des associations.

Près de 70 associations locales seront réunies pour présenter leurs activités. Culture, sport, accompagnement scolaire, solidarité, loisirs... une offre variée qui permettra à chacun de trouver une activité à son goût et de découvrir la richesse du tissu associatif de la commune.



30 avril - Pâques fait son bal des aînés

Les aînés, ainsi que les résidents de l'EHPAD La Mésangerie mais aussi de la Maison des Aulnes, se sont retrouvés avec grand plaisir sur la piste de danse de la salle des fêtes.

Des instants de joie pure au son de la musique, où seuls résident la convivialité et le partage.

8 mai - Cérémonie de commémoration

Le 8 mai, nous avons rendu hommage aux combattants de la Seconde Guerre mondiale ainsi qu'à toutes celles et ceux qui ont contribué au retour de la paix.

Cette cérémonie a rappelé l'importance du devoir de mémoire, afin de transmettre aux générations futures les valeurs de liberté, de paix et de fraternité.



22 mai - À la découverte des chiens

Le 22 mai, les plus grands enfants de la crèche familiale ont participé à un atelier de médiation animale.

Avec beaucoup de douceur, ils ont pu approcher et interagir avec les deux chiens Cissou et Snow. Les enfants se sont montrés particulièrement réceptifs, attentifs et respectueux.

Merci à l'association « Dog'IDE Médiation » pour ce moment privilégié d'échange et de partage.

28 mai - Après-midi jeux de société du CCAS



Jeudi 28 mai, une après-midi jeux de société conviviale a réuni les jeunes du Buat et les résidents des foyers d'adultes accompagnés à la salle des fêtes. Au programme : Skyjo, Scrabble, Puissance 4 et belote ont animé les tables tout au long de l'après-midi. Cette rencontre intergénérationnelle s'est déroulée dans une ambiance chaleureuse, pour le plus grand plaisir des participants.

30 mai - Fête des mères

Merci à la générosité des commerçants du marché et du centre-ville qui ont contribué à la réussite de cette belle Fête des Mamans au Marché de Maule. Plus de 200 tickets ont été distribués pour faire gagner des cadeaux dans vos commerces favoris, avec une seconde chance de remporter l'un des deux paniers garnis. Félicitations aux deux heureuses gagnantes !

Merci également à nos créatrices pour leurs réalisations artisanales, ainsi qu'à l'École de musique et au S'Maule Band qui, malgré la chaleur intense, ont enchanté cette matinée de leurs mélodies.



30 mai - Matinée écocitoyenne



Merci à la Vitrine du Développement Durable, l'association Mauldre Environnement, la Croix-Rouge, le Lion's Club, le CIEAS, la C.C. Gally Mauldre, la Ferme de Beaurepaire et les Miels d'Andelu pour leur présence lors de cette matinée.

Sous un beau soleil, les échanges autour des enjeux environnementaux ont été riches et constructifs.



6 juin - Accueil des nouveaux Maulois

22 nouveaux Maulois ont participé à une visite commentée du centre-ville, organisée par l'Acime, afin de découvrir l'histoire et le patrimoine de la commune.

La matinée s'est poursuivie en mairie par un moment convivial d'échanges avec les membres du conseil municipal.

Les participants ont reçu, en cadeau de bienvenue, des bons de réduction de nos commerçants Maulois.

9 juin - Quand les enfants de la crèche découvrent l'école

Les grands de la crèche familiale ont participé à une matinée d'immersion à l'école maternelle Charcot le mardi 9 juin : jeux dans la cour avec les élèves, temps d'activité, découverte des classes et déjeuner à la cantine.

Une belle expérience qui leur a permis de découvrir leur futur environnement scolaire. Nous remercions chaleureusement l'équipe encadrante de l'école ainsi que Julie Souchu et Julien Charretier pour leur accueil.



18 juin - C'est la fête à la crèche !

La crèche familiale a célébré sa fête de fin d'année le jeudi 18 juin en réunissant enfants, parents et assistantes maternelles dans un moment festif.

Au programme : moment convivial autour d'un buffet sucré, avant de profiter du spectacle « Les Petits Magiciens du Vent » de la compagnie Fabulouse, très apprécié par les petits comme par les grands. Une belle matinée qui a permis de clôturer l'année scolaire dans la joie et la bonne humeur.



19 juin - Beau succès de la Fête de la musique

L'édition 2026 de la fête de la musique s'est une nouvelle fois déroulée sous le signe de la convivialité, du partage et de la fête.

Dans les nouveautés appréciées, remercions le groupe «Just Rage» et l'artiste «Tara» qui ont fait preuve d'une énergie de dingue et d'une bonne humeur inégalée devant un public réuni sur le parvis.

Le «collectif Beaucoup D'Bruit» qui s'était installé (en nombre) à la résidence Dauphine, a égayé le quartier et partagé, avec les plus petits comme les plus grands, leur passion infinie pour la musique.

Côté place du Général de Gaulle, l'école de musique, le S'Maule Band, les Loko Ranjam ainsi que le groupe Cold Shot ont régalé les participants.

Et tout cela grâce à l'engagement des agents de la mairie et de l'association des commerçants.





Fermeture du réseau de cuivre : anticipez dès maintenant

Le réseau cuivre, qui permet encore aujourd'hui de fournir certains services téléphoniques et internet via l'ADSL, est progressivement remplacé par des technologies plus performantes. Après plus de 50 ans de service, ce réseau vieillissant nécessite des interventions de maintenance de plus en plus fréquentes et ne répond plus aux besoins actuels en matière de connectivité.

Vous pouvez être concerné si vous utilisez encore :

- une connexion internet ADSL (mention « ADSL » sur votre facture),
- un téléphone fixe branché sur une prise en «T»,
- une alarme, un système de téléassistance, un interphone ou tout autre équipement fonctionnant via le réseau cuivre.

Calendrier

À Maule, la dernière échéance arrive :

- 31 octobre 2028 : fermeture technique définitive. À cette date, toutes les lignes utilisant le réseau cuivre seront désactivées et les équipements qui y sont raccordés ne fonctionneront plus.

Cette évolution concerne également certains équipements utilisant les réseaux 2G ou 3G, comme d'anciens

téléphones mobiles, alarmes connectées, dispositifs médicaux ou systèmes de téléassistance. Il est donc important de vérifier dès maintenant si vos équipements sont concernés.

Comment faire ?

Les opérateurs prendront directement contact avec leurs abonnés afin de leur proposer une solution de remplacement adaptée. Toutefois, il est fortement recommandé de ne pas attendre pour engager les démarches nécessaires. Les délais de raccordement peuvent s'allonger à l'approche de la fermeture et certains logements peuvent nécessiter des travaux pour adapter leur installation.

En cas de doute, rapprochez-vous de votre opérateur afin d'identifier les solutions de migration disponibles et garantir la continuité de vos services.

EN 2 MOTS

MAIRIE



Mairie : fermeture estivale

Pendant la période estivale, la mairie sera fermée les samedis du 18 juillet au 15 août inclus.

Nous vous remercions de votre compréhension et vous invitons à effectuer vos démarches en semaine durant cette période.

LA POSTE



La Poste : horaires d'été

Du 6 juillet au 29 août inclus, les horaires du bureau de poste de Maule sont aménagés comme suit : du mardi au samedi, de 9h à 12h.

Le bureau de poste reprendra ses horaires habituels à compter du lundi 31 août.

Les services de La Poste et de La Banque Postale sont également disponibles en ligne :

- www.laposte.fr
- www.labanquepostale.fr

Chantal coud avec son coeur

À Maule, certains engagements ne font pas de bruit. Ils se tissent patiemment, au fil des jours, dans le calme d'un salon, derrière une machine à coudre ou autour d'une table partagée. C'est précisément l'histoire de Chantal, bénévole mauloise investie dans l'opération « Coussins Cœur » portée par le CCAS.

Ces petits coussins en forme de cœur sont destinés à être placés sous le bras après une intervention chirurgicale. Leur objectif est de soulager les douleurs de l'opération en réduisant la pression exercée sur les cicatrices. Les coussins sont ensuite donnés à l'association « En cœur + fort ».

Chantal et son esprit solidaire

« Aider les gens dans les moments difficiles, c'est important », confie-t-elle simplement.

Lorsque le CCAS lance, en 2025, la première édition de l'opération « Coussins Cœur », elle n'hésite pas une seconde. Pour Chantal, ces coussins représentent bien davantage qu'un objet.

« Les personnes qui les reçoivent savent qu'ils sont faits à la main. Cela

a beaucoup de valeur à leurs yeux. On les fait pour elles, pour les soutenir dans ces moments douloureux et pénibles. C'est un objet de confort, mais aussi de réconfort. On ne tisse pas que du fil, on tisse aussi du lien. »

Une phrase qui résume parfaitement l'esprit de l'opération et, plus largement, celui de notre commune. Car ce qui touche aussi Chantal, c'est cette capacité des Maulois à se mobiliser ensemble.

« J'aime beaucoup notre commune pour cela. Nous sommes un village très uni. Nous sommes nombreux à vouloir apporter quelque chose aux projets communs. »



EN 2 MOTS

SANTÉ



Canicule : le CCAS prend soin de vous

Anticipez les fortes chaleurs ! Inscrivez-vous au registre canicule en scannant le QR Code.

En période de chaleur intense, profitez également des espaces de fraîcheur identifiés par le dispositif « Oasis solidaire ».

Renseignements complémentaires auprès du CCAS.



SÉCURITÉ



Vacances d'été : partez l'esprit tranquille !

Grâce à l'Opération Tranquillité Vacances, la police nationale et la gendarmerie assurent une surveillance régulière de votre domicile pendant votre absence.

En cas d'anomalie, vous êtes immédiatement averti. Plus d'informations en scannant le QR Code.



Transports scolaires : c'est le moment de s'inscrire !

Depuis le 15 juin, le site Île-de-France Mobilités est ouvert pour les inscriptions au transport scolaire. Que vous soyez en renouvellement ou en première demande, il vous suffit de vous connecter à la plateforme: www.ts.iledefrance-mobilites.fr pour effectuer les démarches nécessaires.

Pour les collégiens

Cette année, malgré une hausse de la part d'Île-de-France Mobilité du prix total de la carte, qui atteint désormais 1014,65 € (+8,12 € par rapport à 2025), les aides restent inchangées :

- Île-de-France Mobilités continue de prendre en charge 659,87 €.
- Le département maintient sa participation de 62 €.

Après déduction de ces deux aides, il reste un montant de 292,78€ à financer.

Pour les collégiens, une participation familiale de 154€ est demandée (150 € en 2025). Le Syndicat Mixte de Transport Scolaire (SMTS) prend en charge la différence, soit 138,78 €, afin d'alléger la facture pour les familles.

Participation pour les maternelles et primaires

Vu la hausse du coût du transport scolaire et notamment du carburant, afin de pouvoir maintenir les circuits des primaires et des maternelles, nous demandons une participation de 25,20 € pour l'année (24,80 € en 2025).

Envoi de la carte

Une fois l'inscription en ligne effectuée et validée, le règlement du reste à charge se fait directement sur la plateforme. La carte de bus vous sera ensuite envoyée par voie postale.

Pour toute question ou besoin d'accompagnement, n'hésitez pas à contacter Mme Emmanuelle MARTIN au 01 30 90 49 18 ou emartin@maule.fr



EN 2 MOTS

ÉLECTIONS



Élections : votre adresse est-elle à jour ?

Lors des élections municipales, certains électeurs ont pu constater qu'ils n'ont pas reçu l'enveloppe de propagande électorale contenant les professions de foi et les bulletins de vote des candidats.

Si vous pensez être bien inscrit sur les listes électorales de la commune de Maule mais que vous n'avez rien reçu dans votre boîte aux lettres, merci de contacter le service élections.

Nous pourrions ainsi vérifier votre situation, et notamment votre adresse postale car une nouvelle carte électorale sera adressée par courrier en 2027 pour le vote des élections présidentielles.

Il serait dommage que celle-ci nous soit retournée par les services postaux.

Contact : Emmanuelle Martin
emartin@maule.fr
01.30.90.49.18



À la découverte de l'école maternelle

À quelques mois de leur entrée à l'école maternelle Jean-Baptiste Charcot, les futurs élèves ont vécu une matinée de découverte organisée conjointement par la responsable du service scolaire, périscolaire et jeunesse, et la direction de la crèche familiale, avec l'ensemble des assistantes maternelles et les structures petite enfance de Maule.

Les plus grands enfants des crèches de Maule ont profité d'une matinée pour découvrir l'école pendant le temps scolaire. L'occasion pour eux de se familiariser avec leur futur lieu d'accueil avant leur rentrée de septembre prochain.

Répartis ensuite en petits groupes, ils ont participé à des ateliers manuels, exploré la salle de motricité et visité plusieurs classes. Dans celle de Mme Mention-Forichon, ils ont partagé un moment privilégié avec les élèves autour de comptines.

Les enfants de la crèche familiale de Maule ont ensuite rejoint la cantine pour déjeuner ensemble.

Au-delà de la simple visite, cette initiative offre aux enfants une première immersion concrète dans leur future vie scolaire.

Une expérience précieuse qui vient compléter les rencontres organisées avec les familles, par l'école directement, hors temps scolaire et qui contribue à rendre cette grande étape de la rentrée plus douce, plus

sereine et plus rassurante.

Une belle démonstration de la collaboration entre les services municipaux, les professionnels de la petite enfance et l'équipe éducative, tous réunis autour d'un même objectif : accompagner les enfants dans leurs premiers pas vers l'école avec bienveillance et confiance.

*Une excellente initiative !
Les enfants nous ont confié avoir hâte de rentrer à l'école.
Mission accomplie.*

Sylvie BIGAY

Adjointe au Maire, déléguée aux Affaires Sociales, aux Séniors, à la Petite Enfance et aux Handicaps

Quelle belle matinée riche en découvertes pour les enfants de la crèche familiale que j'ai eu le plaisir d'accompagner lors de leur visite . Belle étape avant la rentrée. Vivement septembre prochain !

Amina DEMBRI

Adjointe au Maire, déléguée au scolaire, périscolaire et à la jeunesse

EN 2 MOTS

ENFANCE



Inscription scolaire : mode d'emploi

Depuis le 9 mars, vous pouvez inscrire vos enfants intégrant une classe de petite section pour l'année 2026-2027.

Celle-ci se fait en ligne via l'Espace citoyen, disponible sur le site internet de la ville. Retrouvez la démarche pas à pas en scannant le QR Code suivant.



ENFANCE



Inscription au centre de loisirs, comment faire ?

Rendez-vous sur l'espace famille de la C.C. Gally Mauldre, en scannant le QR Code suivant.

Vous pourrez y compléter votre dossier administratif et réserver les jours souhaités.



Petite enfance : quelles solutions d'accueil à Maule ?

Trouver un mode de garde adapté est une étape importante pour les jeunes parents. Pour vous accompagner dans vos démarches, retrouvez ci-dessous les différentes structures d'accueil de la petite enfance présentes à Maule ainsi que leurs coordonnées.

• **La crèche familiale**

Allée de Carnoustie
01.82.86.01.73
creche@maule.fr

• **Crèche « Les Pitchoun's »**

Allée de Carnoustie
01.30.90.94.69
les-pitchounes@wanadoo.fr

Pré-inscriptions par téléphone les lundis et jeudis ou par mail.
Accueil d'enfants de 9 mois jusqu'à la rentrée à l'école, pour une durée choisie, les lundis, mardis, jeudis et vendredis (d'une demi-journée par semaine à plusieurs journées complètes).

Les tarifs sont ceux d'une crèche publique, subventionnée par la CAF et la mairie : de 0,34 à 4€ de l'heure, couches et repas compris. Cela ouvre

à une réduction d'impôt pour garde d'enfants.

• **Micro-crèche « Les P'tits Petons »**

2 rue Maurice Berteaux
01.78.80.13.35
lesp-titspetons@orange.fr

• **Micro-crèche « La Ronde des doudous »**

2 rue du Clos Noyon
07.81.24.62.73
larondedesdoudous.maule@gmail.com

• **Micro-crèche « Les petits pas du Buat »**

21 bis rue du Buat
07.82.97.11.97 ou 09.56.33.14.73
creche.lebuat@cneap.fr

• **« Les lutins de la vallée de la Mauldre »**

Association d'assistantes maternelles du secteur libre

07.89.06.97.65
valou.dumont@hotmail.com

• **Assistantes maternelles du secteur libre**

Elles sont agréées par le Conseil départemental. Retrouvez la liste sur le site du Département ou en scannant le QR code suivant.





Des sorties estivales gratuites pour les familles mauloises

Afin de permettre au plus grand nombre de profiter d'activités pendant les vacances, la municipalité propose deux sorties gratuites aux familles mauloises. Ces journées sont destinées en priorité aux foyers relevant des tranches A et B du quotient familial.

17 juillet : direction Villers-sur-Mer

Le vendredi 17 juillet, les participants partiront à la découverte de Villers-sur-Mer, dans le Calvados. Le transport est entièrement pris en charge par la commune.

Cette journée se déroulera en autonomie : aucune animation ne sera organisée sur place par les services municipaux. Les familles pourront ainsi profiter librement de la plage, flâner dans le centre-ville, découvrir le célèbre « dinosaure végétal » géant, ou encore visiter le Paléospace (entrée à la charge des participants).

Le repas du midi reste également à la charge des familles.

19 août : une croisière en bateaux-mouches

Le mercredi 19 août, direction Paris pour une balade en bateaux-mouches. Une occasion de découvrir ou redécouvrir les plus beaux monuments de la capitale depuis la Seine.

Modalités d'inscription

Ces sorties sont réservées aux familles mauloises. Tout enfant de moins de 17 ans doit être accompagné d'un adulte responsable, dans la limite d'un adulte pour quatre enfants maximum.

Les personnes intéressées peuvent dès à présent adresser leur demande par mail à :

contact.mairie@maule.fr, en précisant les informations suivantes :

- Les noms, prénoms et âges de tous les participants (adultes compris) ;
- un numéro de téléphone ;
- une adresse e-mail.
- un justificatif de domicile,
- la copie de l'avis d'imposition 2025
- l'attestation du quotient familial à jour

Un message de confirmation sera envoyé pour valider la prise en compte de la demande.

Après validation du dispositif par le Conseil municipal, une commission composée de représentants des services périscolaires, jeunesse et du CCAS examinera les dossiers par ordre d'arrivée, en tenant compte des critères sociaux des familles.



Bien vivre ensemble : mon chien, ma responsabilité

Parc Bernard Fourmont, espaces verts, aires de jeux ou rues de la commune : quelques règles simples permettent à chacun de profiter pleinement de l'espace public. Tenue en laisse, ramassage des déjections et respect des autres usagers contribuent au bien-être collectif et à la qualité de notre cadre de vie.

Tenir son chien en laisse

Même si nos amis canins peuvent avoir de nombreuses qualités (gents, joueurs, sociables...), ils doivent être tenus en laisse, y compris dans l'enceinte du parc Bernard Fourmont. Cette règle permet de garantir la sécurité de tous, d'éviter les conflits entre animaux, les comportements imprévisibles et les éventuelles peurs de certains usagers, notamment des enfants.

Même le chien le plus obéissant peut être distrait par un bruit, un autre animal ou un passant. La laisse reste donc le meilleur moyen de préserver la tranquillité de chacun.

Ramasser les déjections : un geste de respect

Ces derniers temps, plusieurs réclamations sont remontées en mairie ou au service propreté concernant les déjections canines, que ce soit sur le domaine public, dans les espaces verts ou sur les aires de jeux.

Ramasser les déjections de son chien est une obligation, y compris dans les espaces verts. Ce geste simple contribue à maintenir un cadre agréable et propre pour tous les usagers. Il témoigne également du respect

dû aux agents municipaux qui entretiennent quotidiennement les espaces publics, ainsi qu'aux familles et aux enfants qui fréquentent ces lieux. Pour faciliter cette démarche, des canicrottes sont installés dans la commune et régulièrement réapprovisionnés en sacs de ramassage. N'hésitez pas à les utiliser. En cas de non respect de cette règle de savoir-vivre, il peut vous en coûter 135€

Quelques bons réflexes à adopter

Au-delà des règles essentielles, certains gestes contribuent à une cohabitation harmonieuse :

- Garder son animal sous contrôle et éviter qu'il ne saute sur les passants ou les enfants.
- Veiller à ce que son chien ne dégrade pas les plantations, massifs fleuris ou équipements publics.
- Respecter la tranquillité des autres usagers en limitant les aboiements excessifs.
- Vérifier que son chien est identifié et à jour de ses vaccinations.

Être propriétaire d'un chien, c'est aussi être responsable de son comportement dans l'espace public.

EN 2 MOTS

ENVIRONNEMENT



Ramassage des déchets verts durant l'été

Pendant la période estivale, la collecte des déchets verts sera effectuée tous les 15 jours. Les dates de passage prévues sont les 13 et 27 juillet, et les 10 et 24 août.

Nous vous rappelons que les sacs en papier ne sont plus collectés, merci de privilégier les bacs prévus à cet effet.

CIVISME



PAV : adoptons les bons gestes !

Les points d'apport volontaire sont destinés au dépôt des déchets triés dans les conteneurs prévus à cet effet (verres, cartons, plastiques, ordures ménagères). Régulièrement, nous constatons des dépôts d'autres natures...

Les encombrants, meubles, électroménagers ou gravats doivent être déposés en déchetterie. Les dépôts sauvages dégradent notre cadre de vie et génèrent des coûts supplémentaires pour la collectivité.

De la même manière, merci de ne rien laisser au sol, même si un conteneur est plein.

Tri, recyclage, déchetterie : adoptons les bons gestes

Depuis plusieurs années, les consignes de tri se simplifient pour permettre à chacun de mieux valoriser ses déchets. Pourtant, certains gestes du quotidien peuvent encore être améliorés afin de préserver notre cadre de vie et de maîtriser les coûts de gestion des déchets.

Les poubelles de ville ne sont pas destinées aux emballages

Les corbeilles installées dans l'espace public sont conçues pour accueillir les petits déchets produits lors des déplacements. Les cartons, emballages ou autres déchets ménagers qui y sont déposés ne peuvent pas être recyclés dans les filières adaptées. Ils occupent également un volume important, ce qui entraîne un remplissage plus rapide des poubelles et nécessite des interventions supplémentaires des équipes techniques municipales pour maintenir la propreté de la commune.

En déposant votre emballage dans votre bac de tri, vous lui offrez une seconde vie tout en contribuant à préserver la qualité de notre espace public.

Un carton, une bouteille ou un emballage jeté dans une corbeille de rue ne pourra pas être recyclé dans les mêmes conditions que s'il est rapporté à domicile.

Une déchetterie à utiliser de manière responsable

Depuis le 1^{er} janvier 2026, les habitants de Maule sont rattachés à la déchetterie d'Aubergenville. Chaque passage est facturé 28 € à la collectivité, quel que soit le volume de déchets apporté.

Afin de limiter cette dépense collective, il est recommandé de regrouper ses apports plutôt que de multiplier les déplacements. Pourquoi ne pas s'organiser entre voisins, amis ou membres d'une même famille pour effectuer un trajet commun ? Cette démarche permet à la fois de réduire les coûts supportés par la commune et de limiter l'impact sur la taxe d'enlèvement des ordures ménagères.

Le bon déchet au bon endroit

Bien trier ses déchets, utiliser les équipements adaptés et optimiser ses déplacements en déchetterie sont des gestes simples qui profitent à tous. Chacun peut ainsi contribuer à la préservation de l'environnement tout en participant à une gestion plus maîtrisée des dépenses publiques.

EN 2 MOTS

PRÉVENTION



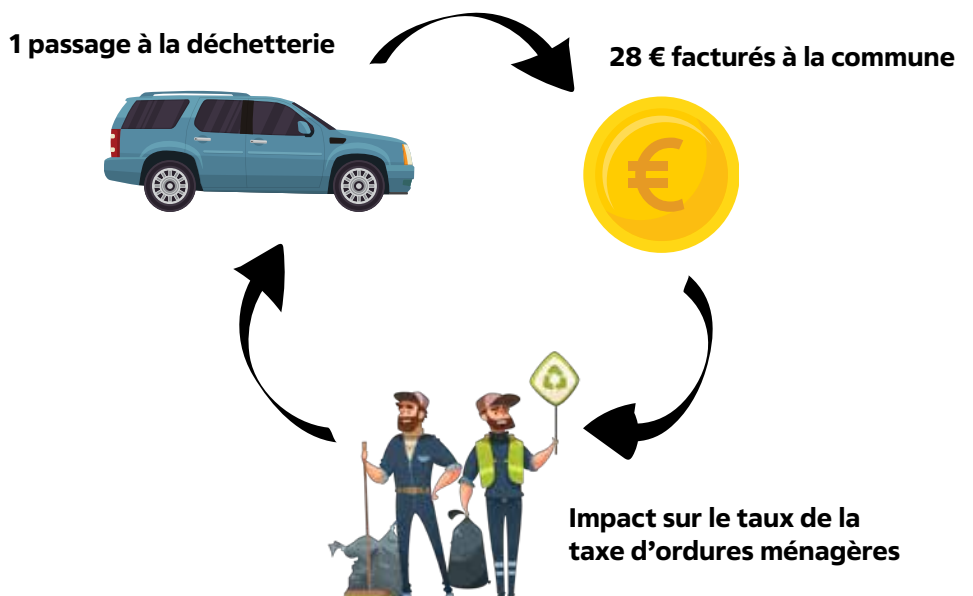
Chats errants : adoptons les bons gestes

Vous aimez les chats errants ? Alors ne les nourrissez pas.

On le sait, c'est difficile de résister à un petit museau affamé. Mais nourrir un chat dont on n'est pas le propriétaire lui rend en réalité un mauvais service :

- un chat nourri régulièrement n'a plus de raison de se laisser adopter,
- cela attire d'autres chats et favorise les portées,
- les restes ménagers ne sont pas adaptés à leurs besoins.

Le vrai geste d'amour ? Signalez-le à la mairie. Nous pouvons faire capturer, soigner et stériliser les chats errants par une association— pour leur offrir une vraie chance.





STAGE D'ÉTÉ DE FOOT

MAULE, MAREIL-SUR-MAULDRE, MEZIÈRES



Une semaine pour progresser et s'amuser !

L'entente Maule-Mareil-Mézières organise un stage d'été du 6 au 10 juillet au stade du Radet. Ouvert aux jeunes joueurs, ce stage se déroulera de 8h30 à 17h30 et proposera une semaine riche en activités sportives et en moments de convivialité.

Au programme : des entraînements adaptés au niveau de chacun, des jeux, des défis sportifs et de nombreuses occasions de partager sa passion du football dans une ambiance chaleureuse.

L'accueil des participants est assuré à partir de 8h30, avec un début des ateliers à 9h. Un goûter sera proposé chaque jour vers 16h45 avant la fin des activités.

Chaque joueur devra apporter son pique-nique pour le déjeuner. Deux micro-ondes ainsi que des

réfrigérateurs seront mis à disposition sur place.

Tarif : 140 € la semaine.

Le stage sera confirmé à partir de 20 inscrits. Les places étant limitées, il est conseillé de s'inscrire rapidement.

Informations et inscriptions

- Pour les joueurs extérieurs : usmaulefoot@gmail.com
- Pour les licenciés : inscriptions via les groupes WhatsApp du club.

Contact pour le stage

Mathéo De Rosa (coach)
usmaulefoot@gmail.com
math.dr7@gmail.com

Un mail de réservation est à transmettre rapidement au club et au coach.

L'Enjambée revient pour sa 3^{ème} édition !

L'Association Sportive Mauloise est ravie d'annoncer le retour de l'Enjambée de la Mauldre, qui se tiendra le dimanche 20 septembre 2026 à Maule. Après deux premières éditions couronnées de succès, l'événement poursuit son développement avec une ambition forte : proposer une journée sportive, conviviale et accessible au plus grand nombre, au cœur de notre territoire.

Cette 3^{ème} édition accueillera jusqu'à 950 participants, avec plusieurs formats au programme pour permettre à chacun de trouver son défi :

- trois trails : 13 km, 20 km et 33 km
- deux marches nordiques : 13 km et 20 km

Le village départ/arrivée sera installé au Campus Le Buat.

Au-delà des parcours, l'Enjambée de la Mauldre, c'est aussi une ambiance chaleureuse, un village animé, un pôle santé & bien-être, des partenaires locaux et une équipe mobilisée pour faire vivre un événement à l'image de Maule : dynamique, accueillant et fédérateur.

Les inscriptions sont ouvertes

Les coureurs et marcheurs peuvent

dès maintenant réserver leur dossard en scannant le QR Code suivant.

Attention, les éditions précédentes avaient affiché complet avant la date de l'événement : mieux vaut ne pas attendre !

L'association recherche des bénévoles

Pour faire de cette édition une réussite, l'association a également besoin de signaleurs le dimanche matin !

Que vous soyez sportif ou non, disponible quelques heures ou toute la journée, votre aide sera précieuse.

Pour rejoindre l'équipe de bénévoles : lenjambeedelamauldrebenevoles@gmail.com ou en scannant le QR code suivant.

Plus d'informations : lenjambee78.fr
À très bientôt sur les sentiers !

EN 2 MOTS

CULTURE



Beaux Arts : vos stages d'été

Cet été, l'association propose plusieurs stages pour enfants.

Du 6 au 10 juillet

- Loisirs créatifs, de 13h30 à 16h
- Dessin, de 16h à 18h

Du 24 au 28 août

- Loisirs créatifs, de 13h30 à 16h
- Dessin, de 16h à 18h

Tarifs

- Loisirs créatifs : 90€ pour les adhérents, 95€ pour les non adhérents.
- Dessin : 75€ pour les adhérents, 80€ pour les non adhérents.

Date limite d'inscription : 10 jours avant le début du stage.

Contact : Eugénie Riou
(06 07 88 12 70)

SCANNEZ POUR PARTICIPER À L'AVENTURE !
1 QR code pour s'inscrire aux courses • 1 QR code pour rejoindre les bénévoles

DIMANCHE 20 SEPTEMBRE 2026

INSCRIPTIONS PARTICIPANTS
Scannez pour vous inscrire aux courses

DEVENIR BÉNÉVOLE
Scannez pour rejoindre l'équipe bénévole

3 TRAILS • 2 MARCHES NORDIQUES

UN ÉVÉNEMENT SPORTIF, HUMAIN ET CONVIVAL !

L'ENJAMBÉE
de la Mauldre



GeM Emploi : un accompagnement humain

L'association GeM Emploi (Gally et Mauldre Emploi) aide les personnes en recherche d'emploi et également les entreprises à trouver le bon profil sur les 11 communes de la communauté de communes Gally-Mauldre ainsi que sur Aulnay-sur-Mauldre.

À la sortie de ses études en Sciences Politiques, Justine Gadéa s'est naturellement tournée vers France Travail pour entamer ses recherches d'emploi. Mais, elle ressent rapidement le besoin d'un accompagnement plus personnalisé et surtout plus humain.

C'est au travers du Maule Contacts qu'elle découvre l'existence de l'association et notamment de Mathilde Gaborieau, conseillère à l'emploi.

Dès la première rencontre, une relation de confiance s'installe. Plus qu'un simple accompagnement technique, Justine trouve auprès de Mathilde une écoute attentive, une présence rassurante et des conseils bienveillants.

« *Lorsqu'on est en recherche d'emploi, on connaît forcément des moments de doute. Il y a des jours où l'on avance, et d'autres où l'on se sent plus seul face aux démarches. Mathilde a toujours su trouver les mots justes. Son écoute m'a vraiment tirée vers le haut* », confie-t-elle.

Ensemble, elles travaillent également sur la préparation aux entretiens de recrutement, notamment en anglais.

Mais l'accompagnement proposé par GeM-Emploi ne s'arrête pas là. Soucieuse d'offrir à chacun les ressources les plus adaptées à sa situation, Mathilde oriente également Justine vers la Mission Locale «Dynam Jeunes». Une démarche qui vient enrichir son parcours avec de nouveaux outils et de nouvelles opportunités.

Contact GeM Emploi

Conseillère : Mathilde Gaborieau
01 30 90 86 25
contact@gem-emploi.org.

En relation avec Dynam Jeunes, la mission locale de Gally-Mauldre, nous vous aidons à trouver aides, formations, contrats en alternance, stages, emplois.

GeM Emploi est une organisation de l'intercommunalité de Gally-Mauldre.



POSTES À POURVOIR

Liste des offres à jour sur :
gem-emploi.org

Proche Maule

- Agent d'exploitation des installations sportives
- Mécanicien matériels d'espaces verts
- IDE - Infirmier Diplômé d'Etat
- Ouvrier paysagiste
- Agent en charge des espaces verts
- Boulanger de nuit
- Formateur en soins animaliers
- Agent d'entretien de propreté des locaux

Proche Feucherolles

- Préparateur Drive
- Auxiliaire petite enfance
- Secrétaire comptable
- Employé commercial
- Serveur en restauration
- Manager Fromager - Charcutier - Traiteur
- Boucher
- Pharmacien en officine

Proche Saint-Nom-La-Bretèche

- Employé de rayon
- Charpentier
- Chargé de gestion de panel consommateurs
- Serveur de restaurant
- Electricien CFO-CFA
- Employé de ménage
- Ravaleur
- Garde d'enfants en anglais

Tous les postes conviennent pour femme ou pour homme.



Ligne N : des travaux sont prévus cet été

Afin d'améliorer durablement le réseau ferroviaire, des travaux seront réalisés cet été sur la ligne N. Ces interventions entraîneront des modifications temporaires pour les usagers.

Le trafic sera interrompu sur notre tronçon (Plaisir - Mantes la jolie) du samedi 11 au mardi 14 juillet 2026.

Des bus de substitution seront mis en place. Il faudra prévoir un temps de parcours allongé et des horaires différents, consultables sur les applica-

tions et sites internet « Ile de France mobilités », ainsi que sur l'application « SNCF Connect ».

À Maule, les bus de substitution s'arrêteront devant la gare de part et d'autre de la RD 191 / Boulevard Paul Barré.

EN 2 MOTS

TRANSPORT



Ligne N : une meilleure réception mobile dans les trains !

Depuis quelques mois, la réception sur vos smartphones a été améliorée grâce à une technologie novatrice de gravure au laser des vitres.

En effet, les nouvelles rames Régio2N, dont le confort acoustique et thermique sont bien meilleurs que les anciennes rames, souffraient d'un problème de taille : la réception des réseaux mobiles s'était fortement dégradée à cause des vitres athermiques.

La SNCF et Ile de France mobilité ont donc missionné l'entreprise suisse Nu Glass, qui a effectué un quadrillage de micro gravure quasi invisible à l'œil nu, sur l'ensemble des vitres des rames.

Grâce à ce procédé innovant, les ondes des réseaux mobiles traversent désormais plus facilement les vitres, permettant aux voyageurs de retrouver une connexion bien plus stable à bord.

Un coup de jeune pour



Boulevard des Fossés

La partie du boulevard des Fossés comprise entre la rue du Chemin Neuf et la rue Émile Réaux va faire l'objet d'une opération d'enfouissement des réseaux et de rénovation des trottoirs. Le chantier a débuté fin juin pour une durée d'environ six mois.

Durant ces travaux, le stationnement sera interdit sur cette zone et la circulation sera alternée.



Maison du développement durable

Le projet de future Maison du Développement Durable entre dans une nouvelle étape. Après les travaux préparatoires réalisés entre décembre et février, qui ont consisté à vider le bâtiment et à retirer les matériaux contenant de l'amiante, la commune a sélectionné les entreprises chargées des différents corps de métier (maçonnerie, toiture, électricité, plomberie, menuiseries, peinture, etc.).

Le chantier devrait reprendre au mois d'août avec les premiers travaux de structure du bâtiment. La livraison de cet équipement est prévue pour septembre 2027.

À retenir :

- Coût prévisionnel des travaux : 1,25 million d'euros HT.
- Le projet bénéficie du soutien financier de la Région Île-de-France et du Département des Yvelines.



Rénovation de la toiture du cinéma

La toiture du complexe des Deux Scènes connaît des problèmes d'infiltration depuis plusieurs années. Après plusieurs études, il a été décidé de procéder à une rénovation complète afin d'améliorer son étanchéité et son isolation.

Cette opération, estimée à 362 000 €, bénéficie d'une subvention de l'État de 131 499 €. La communauté de communes participera également au financement, en tant que gestionnaire du cinéma.

Le chantier devrait débuter en septembre.



notre commune !



Parking du centre-ville

L'aménagement du nouveau parking du centre-ville touche à sa fin. Toutefois, son ouverture au public devra attendre l'achèvement des travaux de la rue Flaville, qui viennent de débuter et comprennent notamment l'enfouissement des réseaux ainsi que la rénovation de la voirie.

L'ouverture du parking est prévue pour la fin de l'année.



LES TRAVAUX PORTÉS PAR LA C.C. GALLY MAULDRE



Reconstruction du centre de loisirs

Depuis plusieurs années, la communauté de communes prépare un projet d'agrandissement et de reconstruction du centre de loisirs de Maule.

Après plusieurs phases d'étude pour définir les besoins et les grandes orientations du futur équipement, le cabinet R+R Architecture a été choisi pour concevoir le projet. Une première version des plans a été présentée en mai aux élus et partenaires impliqués, tandis que des études complémentaires se poursuivent.

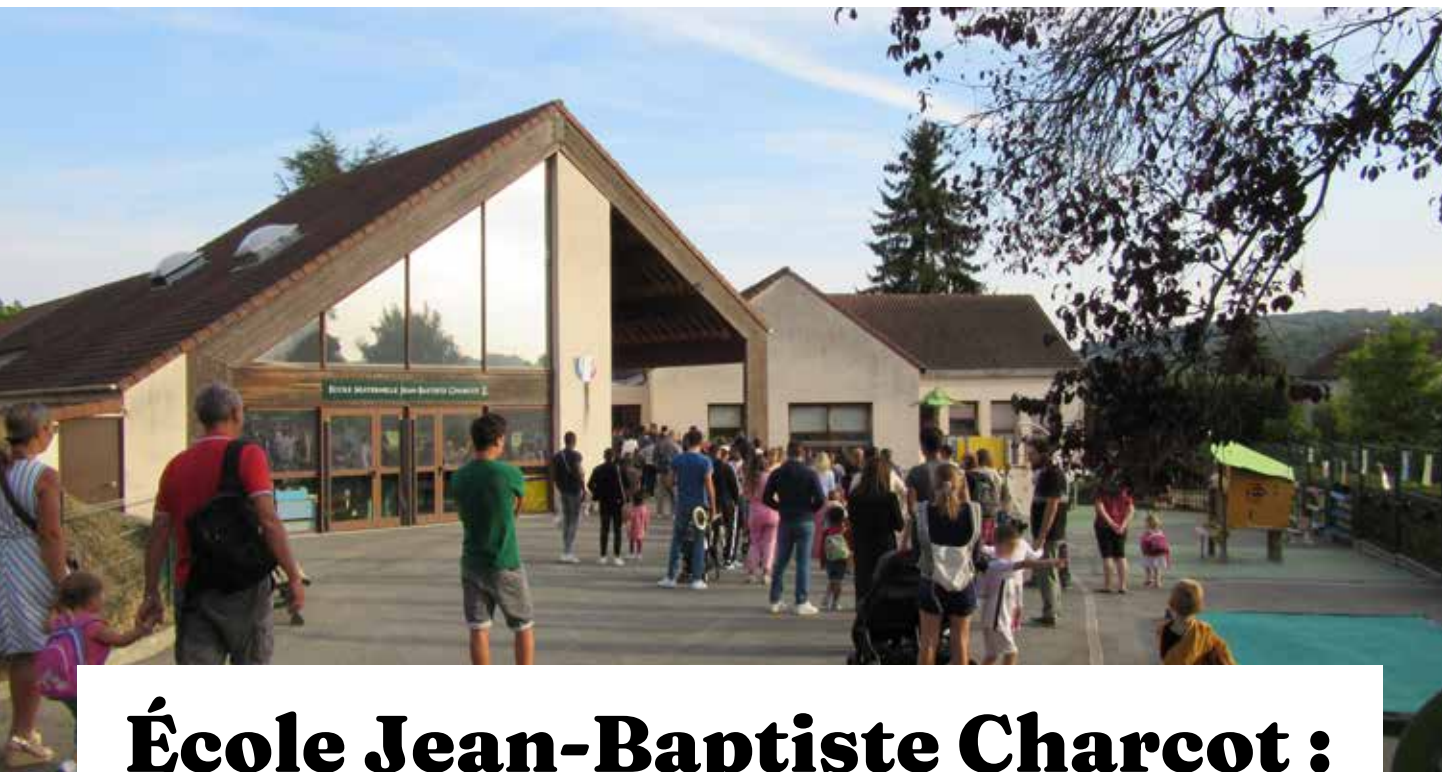
Parallèlement, la communauté de communes recherche des financements pour soutenir cet investissement estimé à 3,5 millions d'euros hors taxes. Si le calendrier prévisionnel est respecté, les travaux pourraient débuter à l'automne 2027.



Chemin de Richemont

Les travaux de rénovation complète de la voirie située entre la commune de Maule et de Mareil-sur-Mauldre avancent conformément au planning. Les travaux sur Maule sont presque achevés. Ceux-ci se poursuivront sur la commune de Mareil-sur-Mauldre jusqu'à mi-août.

L'objectif reste la réouverture de cet axe pour la rentrée scolaire 2026.



École Jean-Baptiste Charcot : des cours plus vertes et plus ludiques !

Parce que les cours d'école sont de véritables lieux de vie, la commune engage une réflexion globale sur le réaménagement des espaces extérieurs des écoles maternelle et élémentaire Charcot. L'objectif ? Offrir aux enfants des cours plus agréables, plus adaptées aux usages de chacun et mieux préparées aux enjeux environnementaux.

La municipalité souhaite faire évoluer les cours d'école afin de les rendre encore plus accueillantes et stimulantes pour les enfants. Le projet prévoit notamment l'agrandissement des espaces de jeux et la création de différentes zones permettant de varier les activités et les moments de la journée.

Cette démarche vise à favoriser le bien-être des élèves tout en proposant des aménagements adaptés aux besoins de tous les âges.

Plus de nature au cœur de l'école

La végétalisation constitue également un axe fort du projet.

L'objectif est d'apporter davantage de fraîcheur dans les cours, de renforcer la présence de la biodiversité et d'offrir aux enfants un environnement plus agréable au quotidien.

Dès cet été, la cour de l'école maternelle Charcot bénéficiera d'une première phase d'aménagement avec :

- l'agrandissement de la cour,
- la création d'une classe extérieure,
- l'installation d'un nouveau jeu,
- la plantation de nombreux arbres et arbustes à l'automne.

Mieux gérer les eaux de pluie

Le projet intègre également une dimension environnementale importante : la gestion des eaux pluviales. Les eaux de pluie de la cour actuelle seront directement infiltrées sur place grâce à la création d'une noue, un aménagement paysager permettant de recueillir et d'absorber naturellement l'eau dans le sol.

Une solution durable qui contribue à préserver les ressources et à mieux adapter la ville aux épisodes de fortes pluies comme aux périodes de sécheresse.

Nouveau service



Ville de
Maule

Un mini-bus pour nos aînés

Grâce à nos commerçants !



Réservé aux personnes âgées de +
de 60 ans et/ou en situation de han-
dicap.

Service proposé par le CCAS de
Maule.

Déplacements sur Maule les mardis
et vendredis après-midis
de 13h30 à 17h30.

Inscription :

Achat de la carte de transport au
CCAS. 15 € pour 18 trajets
allers/retours

Réservation du mini-bus :

06 71 23 20 85

Association des commerçants :

Les actualités de l'été !



La Dada Galerie a déménagé

La galerie d'Art a rouvert ses portes au 5 rue du Buat.
À cette nouvelle adresse intimiste, Sandra vous fera découvrir ses artistes et coups de cœur.



Belles de la tête aux bout des doigts !

Pour se faire plaisir de la tête jusqu'au bout des ongles, Armony Coiffure accueille une prothésiste ongulaire dans son salon, Teresa.

- Vendredi de 9h15 à 17h
- Samedi de 9h à 17h

18 place du général de Gaulle



Un nouveau salon de coiffure à Maule !

Ouvert depuis début juin, « Hair by Christelle » vous accueille au 7 bis rue du Pressoir à Maule. Pour prendre rendez-vous, retrouvez-la sur le site et l'application Planity ou contactez-la au 09 85 18 91 04.

Également membre de l'association des commerçants, nous lui souhaitons la bienvenue !

Nous sommes désormais 23 commerçants, artisans et professions de santé à vous accueillir et vous conseiller du lundi au dimanche !

Armony Coiffure - Au Boucher du Coin - Agence Mondelios - Chez Aurélie - Colette - DaDa Galerie - Etoiles & Cie - Fleur en Scène - Fromagerie Didière - Hair by Christelle - L'Atelier des Fées - L'Oeuvre du Temps - Le Palais du Maroc - Le Rêve D'Auré - Les Lunettes de Sacha - Louise de Toi - Ma Vieille Bouteille - MaImmobilier - Maison Votruba - Maule Optique - Pharmacie de la Place - Pharmacie de Maule - Shiva

Suivez l'actualité de vos commerçants :



L'AGENDA

Soldes d'été

DU 24 JUIN AU 21 JUILLET INCLUS

Venez profiter des soldes dans vos boutiques préférées :

- Louise de toi
- L'œuvre du Temps
- Le Rêve d'Auré
- L'Atelier des Fées
- Étoile & Cie

Braderie

MARDI 25 AOÛT

Faites de bonnes affaires chez vos commerçants locaux !

Rendez-vous dans les boutiques participantes pour profiter de cette grande braderie :

- Étoile & Cie
- Le Rêve d'Auré
- D'autres enseignes participantes à venir...

Brocante

DIMANCHE 13 SEPTEMBRE

Rendez-vous sur la place du Général de Gaulle pour la traditionnelle brocante organisée par l'association des commerçants. Une restauration sera assurée sur place.

Inscription chez :

- En juillet : « Étoile & Cie » (8 rue du Pressoir), de 10h à 13h et 15h à 19h.
- En août : « Agence Modélios » (4 place du Général de Gaulle), de 10h à 12h30 et 14h30 à 18h.

Professionnels non admis. Penser à ramener le formulaire d'inscription, une copie de pièce d'identité et votre règlement par chèque.

L'été se déguste à Maule

Avec l'arrivée de l'été et des beaux jours, c'est le moment idéal pour profiter de nombreux lieux naturels. C'est aussi l'occasion de découvrir ou redécouvrir les restaurants et terrasses de la commune.

Que ce soit pour partager un verre entre amis, déjeuner en extérieur ou emporter un repas à déguster au grand air, les établissements de la commune vous invitent à savourer pleinement la belle saison.

Pour ceux qui préfèrent profiter de leur déjeuner au soleil dans la nature, plusieurs endroits sont accessibles à Maule. Les hauteurs de la ville offrent de beaux points de vue, tandis que la vallée entre Maule et Nézel permet de faire des promenades dans un cadre agréable. Les berges de la Mauldre et les complexes sportifs, comme le City Stade et le Parc Fourmont, sont également des lieux appréciés des Maulois.

Pour que ces lieux restent agréables pour tous, chacun est invité à repartir avec ses déchets en carton ou en plastique recyclables et à déposer dans les poubelles mises à disposition, ses déchets alimentaires.



Envie de partir en pique-nique dans la nature ? Ils sont là pour vous :



Plats à emporter

Distrikt Beer & Burger - Burger
47 Boulevard Paul Barré

Ali Baba - Kebab
11 Rue chaussée Saint-Vincent

Asian Food - Cuisine Asiatique
28 rue Parisis

Best Burger Maule - Burger et Tacos
50 Boulevard Paul Barré

Le Palais du Maroc - Cuisine Marocaine
9 rue Saint Vincent

Pizza Presto - Pizzeria
3 rue Saint Vincent

Jardin du Kashmir - Cuisine Indienne
1 rue Parisis

Le Jardin Créole en Yvelines - Cuisine créole
18 boulevard Paul Barré

Thé l'artiste - Salon de thé et crêperie
1 rue Saint-Vincent

Traiteurs

Chez Gianni - Italien
19 place du général de Gaulle

La Boucherie du Coin
1 rue du Pressoir

Maison Votruba - Boucherie
3 place du Général de Gaulle

La Ferme de la Garenne
25 place du Général de Gaulle

Ma Vieille Bouteille
13 place du Général de Gaulle

Boulangeries

Colette
10 place du général de Gaulle

La tradition de Maule
7 rue Parisis

Epicerie/superette

Epicerie Mala Store
6 Place du Général de Gaulle

Supérette du village
18 rue d'Orléans

Franprix
11 Rue chaussée Saint-Vincent

Au petit panier de Maule
33 bis boulevard Paul Barré

Fromager

Fromagerie Didière
14 place du général de Gaulle

Fruits et légumes

Chez Aurélie
16 rue Parisis Maule

Les bons plans en terrasse

Au Petit Quinquin - Bar Brasserie
10 place de la Mairie

Distrikt Beer & Burger - Brasserie
47 Boulevard Paul Barré

Le Flint - Bar Brasserie
9 place du Général de Gaulle

Le Cardinal - Restaurant
22 rue Quincampoix

Le Jardin Créole en Yvelines - Restaurant
18 boulevard Paul Barré

Thé l'artiste - Salon de thé et crêperie
1 rue Saint-Vincent



L'équipe du CCAS mobilisée face à la canicule

Jean-François, directeur du CCAS et Aziz son collaborateur restent pleinement mobilisés, semaine comme week-end pour s'assurer que les personnes les plus vulnérables soient en sécurité face à cet épisode de chaleur en cette fin de mois de juin. Appels téléphoniques réguliers, courses pour les aînés ou pour les personnes à mobilité réduite, inscription au dispositif oasis solidaire, les initiatives se multiplient pour ne laisser aucune personne vulnérable souffrir de la chaleur.

Une attention particulière pendant les fortes chaleurs

En plus des appels quotidiens, Jean-François et Aziz se relaient pour rendre visite aux personnes âgées inscrites sur le registre communal.

En plus de garder le lien avec ces Mau-loises et Mau-lois souvent isolés, cela leur permet de vérifier la température de leur logement, s'ils s'alimentent et s'hydratent correctement, et leur rap-peler les gestes barrières

Madame Anne-Marie Yvanoff, pas-sionnée de scrabble, est rassurée par ce suivi régulier.

«À notre âge nous avons du mal à faire face à la chaleur. C'est très gentil et j'apprécie beaucoup que l'on prenne de mes nouvelles même le week-end.

Au CCAS, toute l'équipe est adorable. Chaque fois que l'on demande un service, ils répondent toujours présent. C'est très rassurant.»

Le dispositif «oasis solidaire»

Le CCAS ainsi que la Maison Médicale propose des espaces climatisés avec un accès gratuit à de l'eau pour les personnes qui le souhaitent.

«C'est une solution de dépannage qui m'arrange bien. Je suis content de profiter d'un soutien moral et d'une présence.» nous précise un Mau-lois « Il serait bien de la pérenniser sous forme d'une salle climatisée pouvant accueillir une dizaine de personnes en même temps afin de pouvoir créer du lien.»

Contact CCAS : 01 82 86 01 71
ccas@maule.fr

S'inscrire sur le registre communal un dispositif gratuit et confidentiel tenu par le CCAS est primordial.

Plus les personnes seront inscrites et identifiées, plus notre équipe du CCAS pourra leur venir en aide.

Si vous voyez, connaissez, rencontrez une personne en difficulté, alertez-nous pour que nous soyons en capacité d'agir et de les protéger.

Prenons soins des uns et des autres, soyons vigilants et solidaires !

Sylvie BIGAY

Adjointe au Maire, déléguée aux Affaires Sociales, aux Séniors, à la Petite Enfance et aux Handicaps

ACIME

à la découverte du lavoir



Le 12 mai , l'acime a répondu à la demande qui lui été faite : faire découvrir à deux clases de l'école Coty le lavoir de la côte de Beulle, patrimoine heureusement conservé.

Lorsqu'il fallait aller chercher l'eau à la fontaine, la lessive ne pouvait se faire qu'au lavoir en amenant son linge sur des brouettes. Ce jour là, quelle chance ! Démonstration avec d'authentiques objets de l'époque : le baquet garni de quelques morceaux de tissu pour s'y mettre à genoux, le battoir, la brosse, et...le savon de Marseille. Après avoir observé les différentes

étapes : trempage du linge, brossage et coups de battoir, rinçage et essorage, , chacun et chacune est invité à lessiver un linge fourni. L'enthousiasme, la vigueur, le sérieux avec lesquels la tâche est accomplie n'ont d'égal que l'impatience de qui attendait son tour. Un grand moment pour petits et grands que l'on n'est pas prêt d'oublier.

Votre Musée Victor Aubert ouvert tout l'été !

Cet été votre musée vous ouvre ses portes chaque mercredi de 14h 30 à 18h, ainsi que les premiers samedis et dimanches du mois, les 4 et 5 juillet et 1^{er} et 2 août (sauf par temps caniculaire !)

L'animation du musée est assurée par les bénévoles de l'Acime. Entrée libre et gratuite.

Sur rendez-vous pour les groupes. La visite peut être complétée par celle de l'église. Venez-y en famille !

EN 2 MOTS

ACIME



Cet été, découvrez Maule et ses environs !

Ces publications vous accompagneront :

- *Voyage pittoresque à Maule* (24€). Au départ de la gare, vous vous promènerez dans le bourg de Maule, il y a quelque cent ans, grâce aux anciennes photos ou cartes postale, enseignes de commerces, anecdotes... Et vous vous apercevrez que le Maule d'aujourd'hui ressemble encore au Maule d'autrefois. Attention : il ne reste plus que quelques exemplaires de cette 3^{ème} édition.

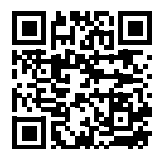
- *Les Cahiers de l'ACIME* n°1 et 2 sont un complément pour votre « voyage ».

- *Promenades dans la vallée de la Mauldre* (5€). Ce sont 10 fiches d'itinéraires commentés (5 à 7 km), à faire en famille. Partant de Maule ou des environs, ils vous ramèneront au point de départ.

En vente auprès de l'ACIME et au musée ou chez « Thé l'artiste ».



Site du Musée



Site de l'acime

Le Festiv'Arts est de retour !

Le Festiv'Arts revient pour sa 7^{ème} édition, du samedi 12 au samedi 19 septembre 2026, dans la salle d'exposition de l'Espace culturel Marcel Tréboit, 24 rue Quincampoix (à côté du musée et de la bibliothèque).

Après le succès rencontré lors de sa précédente édition, le Festiv'Arts fera son grand retour à la rentrée 2026. L'événement, désormais bien ancré dans le paysage culturel local, avait rassemblé l'an dernier 28 artistes exposants, présenté 93 œuvres et accueilli plus de 200 visiteurs.

Ouvert à tous les artistes, ce rendez-vous met à l'honneur la diversité des pratiques et des sensibilités artistiques. Fidèle à sa volonté de favoriser la liberté d'expression, l'organisation a choisi de ne pas imposer de thématique particulière. Chaque participant pourra ainsi laisser libre cours à sa créativité et présenter les œuvres de son choix.

Les créations exposées seront réparties dans l'une des sept catégories suivantes : aquarelle, peinture, pastel et dessin, sculpture, arts numériques, photographie, ainsi qu'une catégorie « Autres » destinée aux œuvres ne correspondant à aucune des disciplines précédentes.

Le Festiv'Arts poursuit également sa démarche de sensibilisation du jeune public à la création artistique. Des ateliers seront ainsi proposés aux enfants fréquentant le Centre de Loisirs, Planète Jeunes et les temps périscolaires. Ces animations se dérouleront les mercredi 16 et jeudi 17 septembre après-midi. Les artistes souhaitant partager leur savoir-faire et animer l'un de ces ateliers pourront l'indiquer directement sur leur formulaire d'inscription (ci-contre).

Les candidatures devront être déposées au plus tard le 31 juillet 2026. Le dossier d'inscription devra impérative-



ment être accompagné des photographies des œuvres proposées, de leur titre, de leurs dimensions ainsi que de leur prix. Ces éléments sont indispensables à la préparation et à la bonne organisation de l'exposition.

Nous rappelons également qu'aucun dépôt ni retrait d'œuvre ne pourra être effectué en dehors des créneaux prévus à cet effet. Afin de garantir des conditions optimales de présentation, les sculpteurs devront fournir leurs propres socles, tandis que les artistes exposant des œuvres murales devront prévoir un système d'accroche adapté.

Cette nouvelle édition s'annonce une nouvelle fois comme un temps fort de la rentrée culturelle, offrant au public l'occasion de découvrir des talents variés et aux artistes un espace privilégié pour partager leur passion et leur créativité.

Dépôt et retrait des œuvres

Dépôt des œuvres :

- Mardi 8 septembre 2026 de 14h à 18h30
- Mercredi 9 septembre 2026 de 10h à 12h

Retrait des œuvres :

- Samedi 19 septembre 2026 à l'issue de la cérémonie de clôture de l'exposition



7^{ème} édition
du FESTIV'ARTS
la semaine artistique
du Val de Mauldre

Fiche d'inscription

N° d'inscription :

Accord de la Mairie :

NOM : Prénom :

Adresse :

Code Postal : Ville :

Tél Fixe : Tél Portable :

Courriel :

Disciplines : Aquarelle Peinture Photographie Autres créations
 Pastel/Dessin Sculpture Arts numériques

Permanences :

samedi 12 septembre	10h-12h <input type="checkbox"/>	14h-16h <input type="checkbox"/>	16h-18h <input type="checkbox"/>
dimanche 13 septembre	10h-12h <input type="checkbox"/>	14h-16h <input type="checkbox"/>	16h-18h <input type="checkbox"/>
mercredi 16 septembre		14h-16h <input type="checkbox"/>	16h-18h <input type="checkbox"/>
jeudi 17 septembre		14h-16h <input type="checkbox"/>	16h-18h <input type="checkbox"/>
samedi 19 septembre	10h-12h <input type="checkbox"/>	14h-16h <input type="checkbox"/>	16h-17h <input type="checkbox"/>



Je suis volontaire pour animer des séances de démonstration organisées avec les enfants inscrits au Centre de Loisirs, à Planète Jeunes et aux temps périscolaires. Ces séances seront programmées le mercredi 16/09 et le jeudi 17/09 après-midi.

Ci-joint un chèque d'un montant de :

10 € (Maulois)

15 € (Extra-Muros)

À l'ordre de la régie Recette Unique de Maule.

Je déclare satisfaire aux conditions du règlement établi pour le FESTIV'ARTS 2026. Un numéro d'inscription au concours me sera adressé personnellement par retour de courrier.

Date et signature :
« Lu et approuvé »

Lectures sur le thème « Au fil de l'eau » organisées en bord de Mauldre le jeudi 21 mai et lundi 8 juin, avec les classes de l'école primaire René Coty.



Kamishibai : des histoires qui prennent vie à la bibliothèque

La bibliothèque municipale invite les enfants à découvrir l'univers du kamishibai lors de trois séances de lecture le mardi 7, mercredi 8 et jeudi 9 juillet de 15h à 16h30. Une manière originale et conviviale de partager le plaisir des histoires au début des vacances d'été.

Un théâtre d'images venu du Japon

Le kamishibai, qui signifie littéralement « théâtre de papier », est un art de narration d'origine japonaise.

Les histoires sont racontées à l'aide de grandes planches illustrées qui défilent dans un petit théâtre en bois. Au fil des images et de la lecture, les personnages et les aventures prennent vie sous les yeux des spectateurs.

Trois rendez-vous pour rêver et s'évader

Petits et grands sont invités à venir écouter des récits captivants, drôles ou poétiques, dans une ambiance chaleureuse propice à l'imagination. Ces séances sont l'occasion de découvrir une forme de lecture différente, mêlant conte, illustration et spectacle.

Rendez-vous à la bibliothèque les 7, 8 et 9 juillet pour partager ensemble ces moments de découverte et d'évasion.

Les coups de cœur de Céline

Responsable de la bibliothèque

ADULTES



Aimer de Sarah Chiche

« Passé un certain âge on est heureusement et malheureusement responsable de ses malheurs ». Le nouveau roman de Sarah Chiche est écrit dans un verbe : Aimer. Le destin de deux enfants qui ne cessent de se croiser. Ensemble, ils traversent les âges et nous entraînent.

ENFANTS



Dans le ventre de Cornebidouille de P. Bertrand

Cette fois, la sorcière au langage fleuri engloutit le petit garçon dans son sommeil. Alors il se réveille dans son ventre. Mais.. Il y a un sacré bazar là-dedans !

Horaires d'ouverture

Céline Rallon et les bénévoles de la bibliothèque vous accueillent :

- Lundi : 14h30-17h
- Mercredi : 10h30-12h30 et 14h30-17h
- Samedi : 10h30-12h et 14h30-17h

Adresse : 24 rue Quincampoix

Tarif annuel : 15€ pour les Maulois, 20€ pour les extra-muros

☎ 06 63 56 18 94

Cinéma Les 2 Scènes

Votre cinéma intercommunal



Le « Little Festival » fait son cinéma

Cet été, le cinéma de Maule accueille le Little Festival, un rendez-vous spécialement conçu pour les jeunes spectateurs et leurs familles. Pendant les vacances, cinq programmes de courts métrages et films d'animation seront proposés, dont plusieurs en avant-première, pour partager de beaux moments de découverte et d'évasion.

Des histoires pleines de fantaisie en juillet

Du 1^{er} au 7 juillet, *Les tourouges et les tourbeles* ouvrira le festival avec des séances programmées les mardis, mercredis, samedis et dimanches à 14h.

Du 8 au 14 juillet, le public pourra découvrir en avant-première *Le monde à l'envers*, projeté le samedi à 14h30 et le mardi à 14 h.

Puis, du 15 au 21 juillet, *Entre ciel et terre* invitera petits et grands à un voyage poétique lors de séances proposées les mercredis, jeudis, samedis, dimanches et mardis à 14h.

Deux avant-premières pour prolonger les vacances

Après une pause estivale, le Little Festival reviendra du 19 au 25 août avec *Patouille*

et *Momo*, présenté en avant-première le mercredi à 15h et le samedi à 14h30.

Enfin, du 26 août au 1^{er} septembre, *Les nouvelles aventures de Grospoint et Petit-pois* clôtureront cette programmation estivale avec des séances le mercredi à 14h, le jeudi à 13h45 et le dimanche à 14h30.

Cinéma intercommunal

Place Henri Dunant

01 34 74 96 29

cinema@maule.fr

Cinéma Les 2 Scènes à Maule

À l'affiche

ENFANTS



FILM PRIMÉ



FILM FRANÇAIS



FILM VOSTFR



Scannez-moi pour obtenir la programmation complète

Agenda



Événement organisé par la mairie ou en partenariat

M 30 juillet et 27 août



Guinguette des aînés

Le CCAS propose un après-midi festif en plein milieu de l'été. Entre danse, musique et convivialité, faites le plein de bonne ondes !

Rendez-vous à la salle des fêtes de 14h30 à 17h.

Inscription auprès du CCAS : 01 82 86 01 71

M 6 septembre



Forum des associations

Rendez-vous le dimanche 6 septembre, de 9h à 15h, à la salle des fêtes, pour découvrir les associations mauloises et trouver l'activité qui vous correspond !

M Du 12 au 19 septembre



Festiv'Arts Exposition d'art

Le Festiv'Arts revient pour sa 7^{ème} édition du 12 au 19 septembre. Rendez-vous à la salle d'exposition de l'espace culturel Marcel Tréboit (24, rue Quincampoix).

Retrouvez les horaires d'ouverture sur le site internet de la mairie.

13 septembre



Festival des jardins

L'association Ribambelle vous invite aux portes ouvertes de ses jardins partagés (situés derrière les terrains de tennis du Radet) Rendez-vous de 14h à 18h.

Au programme : échanges et astuces autour de la greffe et du bouturage, du compost, de la culture en lasagne...

À cette occasion, vous pourrez également visiter le « Royaume des oiseaux », situé au 55 boulevard Paul Barré.

M 17 août

→ Du 13 au 26 juillet et du 13 au 29 août 2028
Yvelines ciné.
75 projections en plein air organisées par le Département



Cinéma en plein air : « Le sens de la fête »

Le Département des Yvelines, en partenariat avec la ville, vous offre une séance de cinéma en plein air dans le parc Fourmont. Au programme :

- 20h : ouverture des portes
- 20h30 : quizz
- 21h30 : lancement du film « Le sens de la fête »

Un foodtruck sera présent sur place. Entrée libre.

13 septembre



Brocante des commerçants

Rendez-vous sur la place du Général de Gaulle pour la traditionnelle brocante de septembre, organisée par l'association des commerçants.

Restauration sur place.



18 septembre



Prenons le temps d'en parler

Rendez-vous à 19h dans le hall de la salle des fêtes pour une rencontre avec l'autrice et docteur en pharmacie Leïla Chaouachi. L'occasion de présenter son ouvrage *Soumission chimique, pour en finir avec les idées reçues*, retraçant la prise de conscience autour de la soumission chimique et appelant à développer une vigilance collective pour mieux prévenir et combattre ce phénomène.

Une séance de dédicaces avec l'autrice aura lieu à l'issue de la rencontre.

Inscription : contact.mairie@maule.fr

19 septembre



Son & lumière

À l'occasion de son 60^{ème} anniversaire, l'association Le Gothique vous invite à sa soirée « Son & Lumière », dans la cour de la mairie. Au programme :
 19h : restauration
 21h : spectacle historique
 22h : soirée dansante
spectacles.gothique@gmail.com

20 septembre



Enjambée de la Mauldre

Vous l'attendiez... Elle est de retour ! Rendez-vous le 20 septembre pour la nouvelle édition de l'Enjambée de la Mauldre.

Inscriptions ouvertes jusqu'au 15 septembre à minuit.

Plus d'infos sur le site de l'association : lenjambee78.fr

25 octobre



Rando Maule

Le 25 octobre, faites du sport au profit de la Ligue contre le cancer ! Que vous soyez cycliste, coureur, marcheur ou simple curieux, venez bouger pour une bonne cause.

Départs depuis la salle des fêtes.

Inscription à venir sur le site du CTM.

Les Rétro Mauloises



Retrouvez les Rétro Mauloises sur le parking de la salle des fêtes les 26 juillet et 23 août 2026.

Votre mairie

Ouverture

Lundi au vendredi :
9h-12h et 14h-17h
Samedi : 9h-12h
01 30 90 49 00
contact.mairie@maule.fr

Les services de la mairie

Affaires générales : 01 30 90 49 18
Urbanisme : 01 30 90 49 09
Scolaire : 01 30 90 41 60
Guichet unique : 01 30 90 49 03
Communication : 01 30 90 49 12
01 30 90 49 17
Services techniques : 01 30 90 49 06
01 30 90 41 64

Le Centre Communal d'Action Sociale (CCAS)

1, allée de Carnoutie à Maule
01 82 86 01 71
ccas@maule.fr

Ouverture :

- lundi : 9h-12h,
- mardi : 9h-12h et 14h-17h
- jeudi : 9h-12h

Sur rendez-vous :

- mercredi : 14h-17h
- vendredi : 14h-17h

La crèche familiale

1, allée de Carnoustie à Maule
Ouverture du lundi au vendredi de 9h à 12h et de 14h à 17h.
01 82 86 01 73 ou creche@maule.fr

Marché hebdomadaire



Rendez-vous tous les samedis de 8h à 13h sur la Place du Général de Gaulle. Plus de 20 commerçants ambulants vous y attendent.

Numéros d'urgence

SAMU : 15
Pharmacie de garde :
monpharmacien-idf.fr
Centre anti-poison :
01 40 05 48 48
Pompiers : 18
Police secours : 17
Police municipale : 06 07 66 45 67
ou 06 75 89 90 89
Violence faites aux femmes : 39 19
Enfance en danger : 119

Consultations juridiques

Des permanences juridiques gratuites seront assurées en mairie les samedis 16 mai, 4 juillet, 19 septembre et 21 novembre 2026.

Sur rendez-vous :
contact.mairie@maule.fr ou
01.30.90.49.00

LE CARNET

Naissances

Lucianno Oliveira Pinheiro, né le 8 avril
Jade Padel, née le 23 mai
Le conseil municipal adresse ses félicitations aux heureux parents.

Mariages

Pierre Berthier et Céline Gustin, le 11 avril
Nicolas Lenain et Stéphanie Martinet, le 11 avril
Vincent Argoulon et Carine Oseret, le 25 avril
Damien Willemet et Maureen Emmanuel-Emile, le 23 mai

Jérémy Gembka et Marine Vanoni, le 6 juin
Le conseil municipal adresse ses félicitations aux familles.

Décès

Baptiste Collin, le 29 mars à l'âge de 13 ans.
Noah Poirier Porte, le 29 mars à l'âge de 13 ans.
Claude Pelat, le 27 mars à l'âge de 90 ans.
Marie Pannier, le 4 avril à l'âge de 75 ans.
Régis Tanguy, le 4 avril à l'âge de 50 ans.

Michelle Bègue veuve Danglot, le 10 avril à l'âge de 95 ans.
Nicole Goga veuve Pastor, le 20 avril à l'âge de 84 ans.
Josette Lairaudat épouse Joublin, le 23 avril à l'âge de 88 ans.
Francine Poyer épouse Duval, le 25 avril à l'âge de 89 ans.
Anne-Marie Delebart veuve Thuault, le 11 mai à l'âge de 91 ans.
Geneviève François veuve Caffin, le 12 mai à l'âge de 91 ans.
Thérèse Padel épouse andy, le 22 mai à l'âge de 92 ans.
Le conseil municipal adresse ses condoléances aux proches.

La vie associative mauloise : un trésor à préserver

À Maule, les associations sportives, culturelles et les associations de parents d'élèves forment le cœur battant de notre ville. Semaine après semaine, tout au long de l'année, des femmes et des hommes donnent de leur temps, de leur énergie, parfois même de leurs deniers personnels, pour faire vivre ces structures qui rythment le quotidien de nos concitoyens.

Nous pensons aux présidents d'association, qui jonglent avec des budgets serrés, des demandes de subventions chronophages et des contraintes administratives croissantes. Nous pensons aux entraîneurs, coaches et professeurs — bénévoles pour la grande majorité d'entre eux — qui préparent leurs séances avec soin, semaine après semaine, par passion et par amour du partage. Nous pensons enfin aux licenciés, petits et grands, enfants et parents, qui font confiance à ces clubs pour s'épanouir, progresser et tisser des liens durables.

Car c'est bien cela, la force de nos associations : elles créent du lien. Elles permettent à chaque Maulois, quel que soit son âge ou son niveau, de pratiquer un sport ou une activité, de trouver sa place, de se dépasser et de s'intégrer pleinement à la vie locale. Football, tennis, danse, arts martiaux, musique, théâtre... La diversité de notre tissu associatif est une richesse rare qui contribue directement à l'attractivité et au rayonnement de Maule.

Cette vitalité doit être préservée. Les associations font face à des contraintes administratives de plus en plus importantes, à des budgets souvent contraints et à des besoins croissants. Les bénévoles qui les font vivre assument de nombreuses responsabilités et **méritent de pouvoir compter sur une écoute et un accompagnement à la hauteur de leur engagement.**

En cette fin d'année scolaire, Génération 2026 veut vous dire haut et fort : **merci.**

Merci à tous ceux qui font vivre nos associations avec générosité et conviction, malgré les obstacles du quotidien. Vous méritez amplement les festivités de fin de saison qui arrivent — profitez bien des fêtes et galas de vos clubs !

À toutes et à tous, encadrants, bénévoles et licenciés : passez un bel été bien mérité.

La rentrée sera vite là, et Génération 2026 sera à votre écoute et à vos côtés !

Virginie Bonin, Virginie De Rosa, Vincent Lavisse



La validation par le préfet des Yvelines de la charte pesticides de la chambre d'agriculture, enfin annulée !

Le 4 juin, le Tribunal administratif de Versailles retoquait la charte (écrite par la chambre d'agriculture des Yvelines et la FNSEA), instaurant le gyrophare pendant l'épandage de pesticides en tant qu'alerte préalable. Le Tribunal estime que le préfet a fait une erreur manifeste d'appréciation et que cette mesure est inadaptée pour anticiper et protéger les habitants.

En 2020, afin de pouvoir prévenir les habitants des épandages de pesticides, Maule avait réclamé à la chambre d'agriculture, l'envoi d'un SMS de prévenance par l'agriculteur en mairie, ainsi que le nom des produits utilisés. Mais ce fut la "charte au gyrophare" qui fut adoptée, mesure inutile aux Maulois qui n'ont pas de vue sur le plateau agricole.

En 2022, la préfecture avait persisté dans son mépris de notre santé, rejetant les recours gracieux tentés par des habitants contre cette charte honteuse. C'est l'association Générations Futures qui vient enfin de réussir à la faire sauter, après 6 ans de procédures...

Va-t-on pour autant obtenir un vrai moyen pour se protéger ? Rien n'est moins sûr : en France, toutes les chambres d'agriculture dont les chartes ont été retoquées, les modifient par "l'allumage du gyrophare quand le tracteur quitte l'exploitation" (modification toujours aussi inutile). Comme si un agriculteur ne savait pas la veille s'il traitera le lendemain, sur quelles parcelles, et avec quel produit ! Mais il paraît qu'écrire un SMS prend trop de temps !

Tandis que l'Agence de Sécurité Sanitaire vient de prouver que la totalité des pesticides sont boostés avec des nanoparticules non évaluées, qui permettent aux produits de "perméer" dans tout ce qui vit, humains compris, les représentants des agriculteurs continuent à se moquer de notre santé (Annie Genevard, ministre de l'agrochimie, vient d'inciter les agriculteurs à réclamer des dérogations pour continuer à employer les pesticides CMR - cancérogènes, mutagènes et reprotoxiques - qui ont été interdits) ...

Et si l'État, censé protéger la population, et qui pleure sur les dépenses de santé, se mettait enfin à faire son boulot, sans y être forcé par des procédures, et acceptait de faire de la prévention ?

Est-il possible d'installer davantage de poubelles dans le centre-ville ?

L'installation de nouvelles poubelles peut sembler une solution simple pour améliorer la propreté de l'espace public. Toutefois, cette démarche représente un coût pour la collectivité, tant sur le plan financier qu'humain.

Maule compte déjà plus de 70 poubelles. Au-delà de l'achat et de l'installation des équipements, chaque corbeille supplémentaire nécessite un entretien régulier et un ramassage plus fréquent des déchets. Cette mission est assurée par les agents communaux, dont le temps de travail doit être réparti entre de nombreuses tâches. La meilleure solution c'est de ramener ses déchets chez soi, en plus ils seront recyclés !

Questions à votre équipe municipale

Je souhaite planter un arbre chez moi, mais je me demande quelle est la distance à respecter.

Le code civil prévoit des distances minimales entre les plantations et la limite séparative avec la propriété voisine. Les arbres ou arbustes dont la hauteur dépasse 2 mètres doivent être plantés à au moins 2 mètres de la limite de propriété. Pour les plantations ne dépassant pas 2 mètres de hauteur, la distance minimale est de 50 centimètres.

Il est également recommandé d'anticiper le développement futur des végétaux afin d'éviter les conflits de voisinage liés aux distances des branches qui dépassent, aux racines ou à l'ombrage. En cas de doute, il est conseillé de se renseigner auprès du service urbanisme de la commune.

La commune peut-elle refaire le bateau situé devant mon habitation ?

La réfection de la voirie relève de la collectivité gestionnaire de la route (commune, département ou région selon les cas).

En revanche, l'aménagement et l'entretien d'un bateau d'accès à une propriété privée incombent au riverain concerné. Il appartient donc au propriétaire d'en assurer la réfection si nécessaire. Il est toutefois important de rappeler que la présence d'un bateau ne confère aucun droit de stationnement devant celui-ci : les règles de circulation et de stationnement sur la voie publique demeurent applicables à tous.

Restons en contact

-  Site internet : maule.fr
-  Facebook : Mairie de Maule
-  Instagram : [maule_yvelines](https://www.instagram.com/maule_yvelines)
-  Application mobile : Maule (Android et iOS)
-  Mail : contact.mairie@maule.fr



CANICULE, FORTES CHALEURS

ADOPTÉZ LES BONS RÉFLEXES



Mouiller son corps
et se ventiler



Maintenir sa maison
au frais : fermer
les volets le jour



Donner et prendre
des nouvelles
de ses proches



**BOIRE RÉGULIÈREMENT
DE L'EAU**



Manger en
quantité suffisante



Ne pas boire
d'alcool



Éviter les efforts
physiques

EN CAS DE MALAISE, APPELER LE 15

Pour plus d'informations : 0 800 06 66 66 (appel gratuit)
www.social-sante.gouv.fr/canicule • www.meteo.fr • #canicule



Santé
publique
France

Autonom



Yvelines
Le Département

YES+

Yvelines Étudiants Seniors

Quand les générations se rencontrent

SENIORS

DE 60 ANS ET PLUS

Envie de partager des moments de convivialité ?
Visites à domicile, appels, sorties...

Bénéficiez gratuitement du dispositif YES+ tout l'été !

Le reste de l'année, nos associations partenaires
prennent le relais.



www.oyesplus.fr

+ d'infos

Allô Autonomie 0 801 801 100* (Appel gratuit) | yesplus@yvelines.fr
*du lundi au jeudi de 8h30 à 17h30 et le vendredi de 8h30 à 16h30

Pompes funèbres et Marbrerie

Alain Padel

- Depuis 1830 -

**Permanences
téléphoniques
7j/7 et 24h/24**



Organisation complète

des obsèques

Chambre funéraire

Inhumation

Crémation

Transport de corps

Contrats obsèques

Construction de caveaux

Monuments funéraires

**1 bis, rue du Ponceau
78580 MAULE**

**01 30 90 88 67
06 80 63 66 94**

→ Du 13 au 26 juillet et du 13 au 29 août 2026

Yvelines ciné.

75 projections en plein air organisées par le Département



Le sens de la fête

Lundi 17 août
Maule

Parc Bernard Fourmont
1 impasse Albert Camus



Accueil à partir de 20h
Animation quiz
Lancement du film à la tombée de la nuit
Selon les conditions météo, le lieu de la séance peut être modifié. Toutes les infos sur nos réseaux!



Yvelines
Le Département



Maule