



Ville de
Maule

Maule

CONTACTS



Théâtre : Le Misanthrope - le 20 mai
Sports : Les «Olympiades» - le 5 juin

AGENDA

DES MANIFESTATIONS

MAULE



Ville de
Maule



ET SA COMMUNAUTÉ DE COMMUNES

MAI

Exposition : «Les légumineuses»

Hall de la mairie de Maule- tout le mois



4

Animation : biblioanimation - lectures

Centre de loisirs

7

Concert : «Rock'N'BEER

Salle des Fêtes de Maule

8

Cérémonie officielle

Monument aux morts

12

Café Sciences : «Les légumineuses»

Salle des Fêtes de Maule à 20h15 - entrée libre



14

Animation : «Une journée à Conflans-Sainte-Honorine»

L'ACIME

20

Théâtre : «Le Misanthrope»

Salle des Fêtes de Maule à 20h30

21

Animation : Nuit Européenne des Musées

Espace Culturel Marcel Tréboit - Maule



28

Animation : Fête des mamans

Centre-ville de 10h à 13h sur le marché - Maule

Sommaire

Vie municipale	4
Environnement	6
Culture	9
Vie Associative	14
Actualité jeunesse	17
Sport	20
Emploi	22
Vie économique	25
Communauté de communes	26
Informations pratiques	27

Journal municipal de Maule

Hôtel de ville : Place de la Mairie - 78580 MAULE

Directeur de publication :

Laurent RICHARD - Maire

Rédaction, conception et réalisation :

Nathalie LE COQ, commission de la communication sous la vice-présidence d'Alexandre MARTIN
amartin@maule.fr - Tél.: 01 30 90 49 12

Impression :

Imprimerie Jasson Taboureau - 78920 ECQUEVILLY



Distributeur :

C.A.T. de la Mauldre - Tél.: 01.30.90.97.41

Photo de la couverture :

Sidonie KARM

Photos :

Odette COSYNS - Marcel MOUQUET - Sylvie BIGAY - Sidonie KARM - Catherine MIRAUCOURT - Nadine LEFEBVRE - Henriette GOMEZ - Comité de Jumelage - Chantal JANCEK - Micheline MERSCHER - Service communication Mairie de MAULE - www.google.fr - Phovoir - fr.wikipedia.org - www.pixabay.com

Tirage:

2 800 exemplaires - 1 €

Reproduction totale ou partielle de photographie ou de texte interdite.

Certains documents tels que des textes ou des affiches sont directement fournis par les associations et ne peuvent être modifiés par le service communication. A la lecture de ce bulletin municipal, merci de faire savoir au service communication toute erreur éventuelle.



Le papier utilisé pour l'impression de ce document respecte les normes internationales de gestion durable PEFC. Cette certification garantit notamment le replantage, la préservation de la diversité biologique des écosystèmes forestiers ainsi que les droits des exploitants et des peuples indigènes.

En Avril, ne te découvre pas d'un fil...

Certes... Les courageux qui auront bravé les éléments pour suivre le cortège des chars du Carnaval « autour du monde » savent exactement de quoi je veux parler...

Mais le mois d'avril, bien que parfois frais et humide, nous aura gâtés culturellement, avec la très belle exposition du Club Photo sur le thème de la nature, l'incontournable Salon des Vins et des Saveurs, notre Carnaval, pluvieux mais joyeux, le bal folk costumé plein d'entrain et de bonne humeur, et enfin avec le superbe concert de Michael Jones...

Avril nous quitte tranquillement, à l'heure où j'écris ces lignes, dans une douceur toute printanière, presque estivale...

En mai, fais ce qu'il te plait... Et on ne va pas se gêner pour ça ! Alors bien sûr, certains argueront que cette année n'est pas une bonne année, 1^{er} et 8 mai tombant un dimanche... Certes... Mais quelle importance vu ce qui vous attend tout au long de ce mois fleuri ? Un café-sciences et une exposition sur le thème des légumineuses (dégustation à l'appui !), du théâtre avec une magnifique mise en scène et une interprétation remarquable du Misanthrope de Molière d'une troupe professionnelle parisienne, la Nuit Européenne des Musées à l'Espace Culturel Marcel Tréboit, la fête des mamans et le goûter concert de nos aînés... sans oublier bien sûr la cérémonie commémorative du 8 mai.

Beaux moments en perspective !

Je crois que l'an prochain il faudra réfléchir à rajouter quelques jours à ce mois, pourtant de 31 jours, mais finalement presque trop court !

Doux et joli mois de mai à tous !

Sidonie KARM

Adjoint au Maire,
déléguée à la culture, aux fêtes
et aux cérémonies



Ville de
MAULE

LES PRINTANIÈRES...
Sciences et Histoire...

VIE MUNICIPALE

ANIMATIONS CCAS



➔ Un loto au club des aînés

Le jeudi 14 avril, un loto a été organisé au sein du club des aînés.

Des nombreux lots ont été offerts par certains commerçants maulois :

La boulangerie Gouley, les pharmacies de la Place et du Marché, Maule Presse, le Petit Quinquin, le Flint, Et nos cadeaux, la boucherie Meurdra, Cocci-Market, Graines et Fleurs.

Un grand Merci pour leur généreuse participation qui a permis à nos séniors de profiter d'un moment très agréable dans la bonne humeur !!



Sylvie BIGAY
Adjointe au Maire,
déléguée aux affaires sociales

GOUTER - CONCERT

L'Ecole de Musique de Maule
en collaboration avec le Centre Communal d'Action Sociale
invite nos aînés

Le Samedi 28 mai 2016 de 15h00 à 17h30
Salle des Fêtes de Maule



Le S'Maule Band
L'ensemble Tzigane de l'école de musique
dirigé par Pascal Trogoff,
entouré des musiciens de toute la région mauloise
(Morainvilliers, Crespières, Beynes, Saint Nom la Bretèche, Maule, etc).

VENEZ NOMBREUX

Entrée sur inscription, réservée aux personnes âgées de 65 ans et +

BULLETIN D'INSCRIPTION A RETOURNER
AU CCAS 1, Allée Carnoustie ou par mail ccas.maule@wanadoo.fr
avant le Mardi 24 mai 2016

GOUTER CONCERT
NOM : PRENOM :
Date de Naissance :
Adresse :
Numéro de tél :
Nombre de personnes :

Avez-vous besoin d'un transport ? : Domicile- Salle des Fêtes (aller-retour)
OUI NON



Madame, Monsieur,

Comme chaque année, nous avons le plaisir de convier nos aînés ainsi que leur conjoint(e) à la sortie annuelle organisée par le CCAS. Cette année, une authentique auberge paysanne, dans une ambiance chaleureuse et conviviale pour

Un déjeuner
à la Ferme du Bout des Prés à Cernay-la-Ville (78270)
vendredi 10 juin 2016

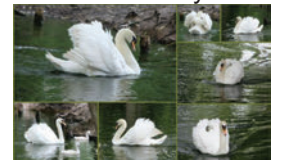
Cette sortie est offerte aux Maulois âgés de 70 ans dans l'année et plus.

Le transport est assuré, à partir de la place de la salle des fêtes à Maule, pour rejoindre la ferme, son parc et son étang, départ à 10 h 30.

N'hésitez pas à nous contacter si vous rencontrez des difficultés pour vous déplacer. Nous trouverons une solution ensemble pour que vous puissiez profiter, vous aussi, de cette journée.

Espérant votre présence à notre manifestation, je vous prie de croire Madame, Monsieur, à l'expression de mes respectueuses salutations.

L'adjointe aux Affaires Sociales
Sylvie BIGAY



BULLETIN D'INSCRIPTION A RETOURNER
AU CCAS 1, Allée Carnoustie ou par mail ccas.maule@wanadoo.fr
avant le Mardi 24 mai 2016

GOUTER CONCERT

NOM : PRENOM :
Date de Naissance :
Adresse :
Numéro de tél :
Nombre de personnes :

Avez-vous besoin d'un transport ? : Domicile- Salle des Fêtes (aller-retour)
OUI NON

VIE MUNICIPALE

ÉTAT CIVIL

NAISSANCES :

Milena DOS SANTOS, née le 19 mars 2016
Léana MORMENTYN GOTTIN, née le 23 mars 2016
Elise GOBIN, née le 24 mars 2016
Le Conseil municipal adresse ses félicitations aux heureux parents.

DÉCÈS :

Michel LÉMONTEY, le 09 mars 2016, à l'âge de 70 ans
Jean-Yves KERVAREC, le 12 mars 2016, à l'âge de 66 ans
John EVANS, le 15 mars 2016 à l'âge de 57 ans
André STANC, le 23 mars 2016, à l'âge de 75 ans
Bernard LEOUFFRE, le 20 mars 2016 à l'âge de 72 ans
Bernard DONCHE-GAY, le 22 mars 2016, à l'âge de 59 ans
Charles BAUDUIN, le 03 avril 2016, à l'âge de 77 ans
Le Conseil municipal présente ses condoléances aux familles.

SERVICE CIVIQUE

Qu'est-ce que LE SERVICE CIVIQUE ?

Créer en 2010, le service civique est un engagement volontaire au service de l'intérêt général, ouvert à tous les jeunes de 16 à 25 ans, sans condition de diplôme ; seuls comptent le savoir-être et la motivation.

Les missions proposées sont sur le site : service-civique.gouv.fr, les jeunes les consultent et font leur demande d'entretien par mail directement aux organismes agréés.

Le jeune signe un contrat pour une mission de 24h minimum / semaine sur 6 ou 8 mois maximum, il perçoit une indemnité de 573€ par mois.

Emmanuelle MARTIN
Responsable des Affaires Générales

cérémonie du 8 mai

En commémoration du jour anniversaire de la victoire des armées françaises et alliées sur l'Allemagne nazie, vous êtes invités à prendre part aux services et défilés du 8 mai 2016.

- 11h15 : rassemblement place de la mairie
- 11h25 : défilé et cérémonie au monument aux morts - Allocutions - Dépôts de gerbes - Remise de médailles.

Venez nombreux à notre cérémonie du souvenir
Le Comité

UNION NATIONALE DES COMBATTANTS
18, rue Vézelay 75008 PARIS
Reconnue d'utilité publique
Section de MAULE
Siège social : Mairie de MAULE



CONSEIL MUNICIPAL

Le prochain conseil municipal aura lieu le :
Lundi 20 juin à 20h30, salle du conseil

FERMETURE MAIRIE

La mairie sera fermée le samedi 7 mai 2016

CRÈCHE FAMILIALE

Inscription, accueil et renseignements tous les jours auprès de Véronique Charretier et Francine Thomas de 9h à 12h et de 14h à 17h.

Maison Pierre Pecker, 1 Allée de Carnoustie, 78580 MAULE

CCAS -RENSEIGNEMENTS

Les lundis et jeudis de nos aînés de 12h00 à 17h30

Avec déjeuner sur place: prix du repas 7.24€

Hors déjeuner, prix du goûter : 1.00 €

Le service et l'animation sont assurés par les intervenants et bénévoles du CCAS. Le transport est assuré sur demande. Inscription auprès du CCAS.

Nadine LEFEBVRE vous reçoit les lundi, mardi, mercredi, jeudi, vendredi de 9h à 12h.

Sur rendez-vous le mardi de 14h00 à 17h00

Maison Pierre Pecker, 1 allée de Carnoustie.

CCAS ☎ 01 30 90 49 13

Fax: 01 30 90 78 02 ccas.maule@wanadoo.fr

Assistantes sociales sur rendez-vous :

☎ 01.34.57.03.40

UNION NATIONALE DES COMBATTANTS

Section de MAULE - Permanences 2016

Le 2^{ème} samedi de chaque mois de 10h à 12h :
Juillet- Aout 2016 : fermeture.

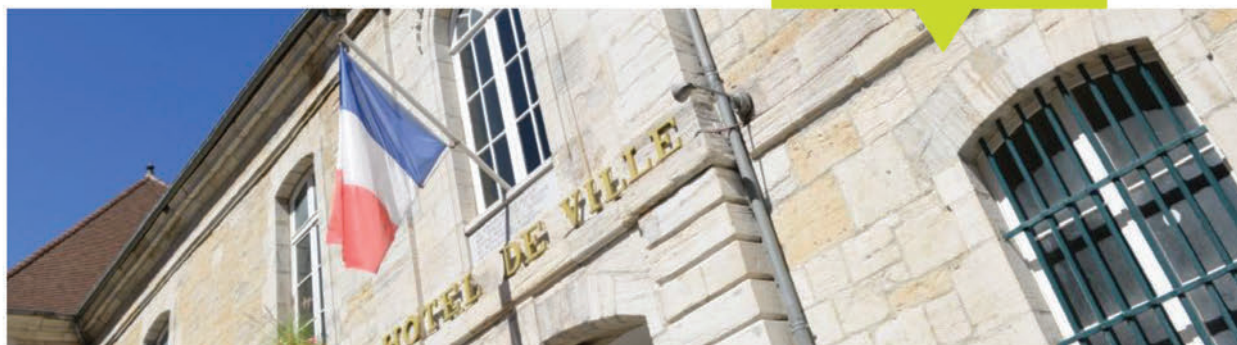




Linky

le compteur
communicant d'ERDF

Déploiement entre
décembre 2015 et 2021



Le compteur Linky, au service des collectivités et des citoyens

En 2009, l'Union Européenne a défini l'ambition de déployer 80% des compteurs communicants à l'horizon 2020.

En France, cet objectif a été réaffirmé dans le cadre de la loi sur la Transition Energétique pour une Croissance Verte d'août 2015.

C'est dans ce contexte qu'ERDF, Entreprise de Service Public, Gestionnaire du Réseau de Distribution d'électricité sur 95% du territoire, a posé les premiers compteurs communicants « Linky » en décembre 2015 et s'est fixé pour objectif de remplacer 90% des anciens compteurs d'ici 2021.

Qui est concerné par la pose du compteur Linky ?

Sont concernés par le compteur Linky, tous les foyers et bâtiments disposant d'une puissance individuelle inférieure ou égale à 36kVA : particuliers, professionnels, entreprises, collectivités, ...

Comment le déploiement va-t-il se dérouler ?

ERDF a préparé un plan de déploiement en concertation avec l'ensemble des parties prenantes : les pouvoirs publics (ministères, gouvernement), la CRE (Commission de Régulation de l'Energie), les associations de consommateurs, les fournisseurs d'électricité, etc., et s'est attachée à informer l'ensemble des représentants des collectivités territoriales.

Quels sont les avantages pour les consommateurs ?

Le compteur Linky rend possible la mise en place de nouveaux services aux clients tels que :

- Les interventions courantes pourront être effectuées à distance, sans rendez-vous et sans dérangement. Par exemple, lors d'un déménagement, la demande de mise en service sera réalisée en moins de 24h.
- Le relevé de consommation se fera à distance et de manière quotidienne : plus besoin d'être présent !
- Chacun disposera d'un accès simple, gratuit et pédagogique à ses données de consommation depuis son ordinateur, sa tablette ou son smartphone via un espace personnel sécurisé. Mieux informé, le consommateur pourra mieux comprendre sa consommation et donc la maîtriser,

- Ce nouveau compteur permettra aussi à ceux qui le souhaitent d'aller plus loin : pilotage des équipements compatibles de la maison, possibilité de développement de nouvelles offres de services de maîtrise de l'énergie ou modalités de facturation par les fournisseurs,
- un dépannage plus rapide, notamment lors de pannes sur le réseau basse tension.

Comment va se passer l'installation ?

Des courriers personnalisés (précisant les coordonnées de l'entreprise de pose et le **numéro vert d'assistance Linky : 0800 054 659**) seront envoyés aux clients entre 30 et 45 jours avant la date de pose. L'entreprise de pose qu'ERDF missionnera informera le client de son passage 25 jours au moins avant la date prévue. Ces entreprises seront facilement identifiables par les clients grâce au logo « Partenaire Linky » sur les véhicules et badges d'identification. L'opération de remplacement du compteur durera environ 30 minutes. Le compteur Linky sera installé en lieu et place de l'ancien compteur. La présence du client ne sera nécessaire que lorsque le compteur est situé dans le logement.



Quel est le coût du déploiement du compteur Linky ?

Le compteur Linky fait partie des investissements de modernisation d'ERDF (au même titre par exemple que l'enfouissement ou le renouvellement de lignes), et représente un investissement d'environ 5 milliards d'euros.

En effet, le compteur Linky est une brique essentielle pour accompagner la mise en œuvre de la loi sur la transition énergétique et en particulier le développement des énergies renouvelables, mais aussi l'émergence de la ville du futur.

Le déploiement du compteur Linky n'engendre ni travaux ni frais à la charge des communes ou des contribuables.

A quand l'arrivée du compteur chez moi ?

La pose du compteur Linky sur la commune de Maule est prévue à partir de juin 2016 et sera réalisée par l'entreprise de pose PHINELEC.



En cas de doute lors de l'intervention de l'entreprise de pose vous pouvez contacter le **numéro vert d'assistance Linky : 0800 054 659**.

Pour toute
question sur
le compteur
Linky

www.erdf.fr/Linky

N° vert : 0 8000 54 659

ENVIRONNEMENT

DECHETTERIE

Route de Nézel – Epône – tél : 01.34.92.07.30

Pour votre 1^{ère} visite, vous devez vous munir d'un justificatif de domicile et d'une pièce d'identité.

L'accès est gratuit pour les particuliers dans la limite d'1 m³ par semaine.

Ouverture d'été : du 1^{er} avril au 31 octobre

Lundi, mercredi et samedi : 9h-12h et 14h-19h

Vendredi : 14h-19h

Dimanche : 9h-12h

ENCOMBRANTS

La collecte des objets encombrants

secteur 1 : 23 juin 2016

secteur 2 : 24 juin 2016

DÉCHETS VERTS

La période de la collecte des déchets verts :

Tous les lundis du 4 avril au 19 décembre

Distribution des sacs :

Prochaine distribution mi-juin/mi-sept 2016

PASSAGE DE LA BALAYEUSE

Sous réserve que l'état du stationnement le jour de l'intervention permette l'accès du véhicule de nettoyage.

Secteur A : MERCREDI 11 MAI

Beulle, Chemin Neuf, Clos Noyon, Mareil, Saint-Vincent, Agnou, Derrière le Parc, Paul Barré, Fossés, Château, Clairefontaine, Orchidées, Orléans, Ponceau, Emile Réaux, Sancy, Tour, Verger, Vert, Albert Camus, Coteau Fleuri, Coteau Saint-Jacques, Radet, Val Durand, Gré, Grillons.

Secteur B : MERCREDI 18 MAI

Alexandre, Bellevue, Bergerie, Victoria May, Pain Perdu, Saint-André, Saint-Charles, Bois, Centre, Jean Jaurès, Grande Rue, Lenoir, Pasteur, Puits, Roses, Croix Jean de Maule, Bazemont, Alouettes, Dalhias, Ferme, Cytises, Herbeville, Poissy.

Secteur C : MERCREDI 25 MAI

Buat (partie basse), Flaville, Fossés, Galliens, Maréchaux, Chemin Neuf, Parisis, Plat d'Étain, Quincampoix, Renaissance, Saint-Martin, Saint-Vincent, Maurice Berteaux, Saint-Jacques, Parc du Château, Bourgogne, Mérovingiens, Moussets, Pousse Motte, Pré Rollet, Jacques Prévert, Vert, Bardelle, Presbytère, Victor Aubert, Billettes, Cour des Confidences, Ruelle aux Moines, Pressoir, Saint-Nicolas, Samson, Traversière

VÉHICULES ÉLECTRIQUES

ElectriCité Seine AVAL « Avis aux utilisateurs »

Une borne pour recharger les véhicules électriques est installée sur le parking de la salle des Fêtes.

La recharge nécessite une carte d'accès spécifique qui vous sera remise à l'accueil de la mairie, gratuitement.

Pour toute demande, vous devez vous présenter avec une carte d'identité, la carte grise du véhicule et le formulaire de demande de badge.

Pour les vélos électriques, copie de la preuve d'achat.

Votre demande peut également être formulée par email à l'adresse suivante : contact.mairie@maule.fr



HISTOIRE

LES FLORALIES MAULOISES

Autrefois, voici quelques décennies, quel Maulois n'avait pas son potager ? Les plus anciens d'entre eux se souviennent ...



La propriété de M. James, boulevard Paul Barré

Il arrivait que ce bout de jardin soit un peu éloigné de la demeure. Et l'on voyait sur les pavés ou les chemins de Maule, des brouettes transportant les légumes patiemment récoltés. Une certaine émulation existait, qu'il s'agisse de jardins potagers ou de jardins d'agrément. Voilà sans doute une des raisons de l'existence de la Société d'Agriculture, d'Horticulture et de Viticulture de Maule. Dès lors, pourquoi ne pas organiser des concours qui intéressaient Maule et les alentours ?

Les jardiniers bénévoles, sans y participer, ne manquaient pas de les suivre avec attention. La fête de la Saint-Luc, l'une des deux fêtes patronales de Maule, en était l'occasion. C'est ainsi qu'en octobre 1935, la Société que nous venons de citer avait organisé une exposition présentée dans la salle Camard. M.Camard, maréchal-ferrant et cafetier (seconde activité assez fréquente) était installé rue d'Orléans dans une ancienne auberge.

Pendant trois jours, fleurs et fruits firent l'admiration du public. Une place toute particulière avait été réservée aux cactées, réduction de plantes exotiques- orgueil des jardins de rocaille- aux figuiers de barbarie, aux agaves... Tandis que plus loin, on pouvait admirer les trésors du verger et du potager. Et bien sûr, l'Harmonie mauloise (dont beaucoup d'instruments sont conservés au musée) n'avait pas manqué de participer à cette manifestation. Enfin, un jury se réunissait et des prix furent distribués. Le grand prix d'honneur fut attribué à M. Montagut, jardinier chef de la propriété James, prix qu'il avait déjà reçu lors d'un concours en 1925. La propriété de M.James (maire de Maule de 1899 à 1915), édifiée boulevard Paul Barré, comportait la maison de maître, les dépendances (aujourd'hui chocolaterie) surplombant un immense parc où coulait la Mauldre. Ce parc acheté par la commune est devenu le parc Fourmont.

Parmi les autres prix, il y eut un prix d'honneur à M.Soyier, horticulteur à Flins, un premier prix à M.Chevaux, jardinier chef au château de Montgardé à Aubergenville, un premier prix encore à M.Ponchot, horticulteur à Maule. Celui-ci était installé là où s'est construit le lotissement « Cœur de Maule ». M.Caroillon, lui aussi horticulteur à Maule, reçut un deuxième prix. Il était installé à l'angle de la rue de Mareil et de l'impasse Saint-Jacques.

Enfin, M.Houstine, maraîcher à Maule, et M.Boucher, horticulteur à Jumeauville, se partageaient le troisième prix. M.Houstine cultivait un coin de terre riche à l'angle du boulevard des Fossés et du Chemin Vert, en face de l'ancienne ferme Oger, bien connue des anciens. Connu aussi comme chef de l'Harmonie mauloise, ses talents de musicien et de jardinier étaient sans dissonance ! Le quatrième prix était attribué à M.Richard, marchand grainetier installé rue Quincampoix, là même où se trouvait, il y a peu, la maison de retraite « Les floralies » ! C'est Joseph Fourmont, maire de Maule, qui remit ces prix aux heureux bénéficiaires.



En 1935, M.Richard occupait, rue Quincampoix le même emplacement que celui occupé ici par M.Delacroix en 1908, déjà voisin d'un restaurant.

C'était il y a quelque temps déjà ! Les jardins étaient productifs, entretenus avec persévérance. On y consacrait du temps de bon matin, des soirées aussi. Jardins d'agrément et potagers faisaient la joie et la fierté de leurs créateurs.

Odette COSYNS
Conseillère municipale,
déléguée au patrimoine



RÉTROSPECTIVE

Retour sur les évènements des mois de mars et avril 2016

➔ *Beau succès pour la 7^{ème} Matinée Ecocitoyenne de Maule, samedi 19 mars 2016 !!!*



Cette année, la matinée écocitoyenne se déroulait en centre ville en plein marché. Cette manifestation est proposée et organisée par le comité environnement développement durable de la ville de Maule.

Au total une centaine de personnes ont échangé avec tous les bénévoles de cette matinée.

Nous tenons à remercier vivement les personnes, les associations ou les entreprises qui ont participé à la réussite de cette matinée : le lycée du Buat, le dispositif Ecogarde, le SIEED, les associations avec l'APSVM, le SEL, Jardiniers de France, ATENAS, les entreprises telles que Culture vélo, Jardinspiration, Lyonnaise des eaux, Les deux gourmands, La ferme des Préaux. Nous souhaitons souligner aussi l'implication des personnels de la municipalité pour la réussite de cette matinée.

Comme prévu, devant la mairie, vous avez pu essayer des vélos électriques, apprendre à semer, repoter, tailler, observer comment est constitué un hôtel des insectes ou un toit végétalisé, être informés sur l'arrêt de l'utilisation des pesticides en ville, apprendre à reconnaître les animaux sauvages vivant autour de Maule ou encore tester les qualités organoleptiques de l'eau de la ville en la comparant à des eaux en bouteilles connues. Vous avez aussi pu goûter gratuitement un excellent jus de pomme et de succulents biscuits fabriqués localement avec des produits locaux.

En allant vers le centre du marché, vous avez apprécié le stand dédié aux chouettes et aux pollinisateurs, vous avez pu échanger des plants ou des graines, vous avez tout appris sur les techniques de compostages, le tri des déchets, vous avez pu répondre à des enquêtes sur le compostage et les jardins partagés.

Pour le Comité Environnement
Jean-Christophe SEGUIER



➔ *Le salon de l'emploi «Job Win», mercredi 30 mars (lire page 22)*



➔ *Exposition photos « La Nature » organisée par l'association Photo-Vidéo Club*



1^{er} prix du public
Le Singe d'Alain Dherbomez



2^{ème} prix
Le Criquet de Chantal Nicoules



3^{ème} prix
La cascade de Thierry Léonard

RÉTROSPECTIVE

➔ Le Carnaval « autour du monde », le samedi 9 avril

L'édition 2016 de notre carnaval, qui cette année avait pour thème « autour du monde », a vu malheureusement s'inviter une indésirable, la pluie...

Qu'à cela ne tienne, bravant les éléments, enfants et parents se sont retrouvés au point de rendez-vous pour un défilé quelque peu humide mais joyeux, autour des chars nombreux cette année : Pôle Nord, Amérique Latine, Chine, Asie, Europe, Plaines de l'Ouest Américain, Afrique, tous les continents ou presque étaient à Maule...

Mille mercis au comité culturel avec une mention toute particulière à Chantal, Colette, Micheline, Jean-Paul, Nadine, Jacques et Chérifa, au Centre de Loisirs et à ses animateurs, aux enfants d'Actions Pour le Savoir et à ses membres,

à l'Association des Commerçants, au Comité de Jumelage toujours présent qu'il pleuve, qu'il vente, qu'il neige, au Photo-Video-Club Maulois qui a couvert l'événement, à Catherine et Michel Heneault, à toute la famille Volmerange, à Monsieur Gazeau, à nos Services techniques, toujours là quand on a besoin d'eux, et mille mercis à Nathalie et Sylvie, et à vous tous qui avez répondu présents pour nous suivre malgré le temps !!...

Bref, en un mot comme en cent, mille mercis à vous tous pour ce carnaval pluvieux mais heureux !

A l'année prochaine !

Sidonie KARM
Adjoint au Maire,
déléguée à la culture, aux fêtes
et aux cérémonies



➔ Le Grand Bal Folk costumé - l'aire du folk.org, le samedi 16 avril



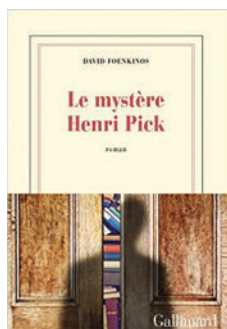
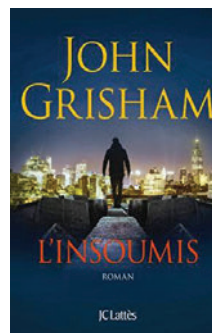
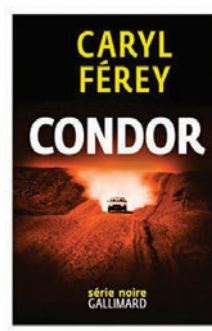
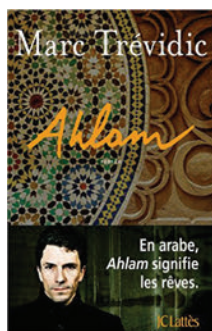
CULTURE

ESPACE CULTUREL MARCEL TRÉBOIT

BIBLIOTHÈQUE MUNICIPALE

Romans - policiers - littérature étrangère

Jeunesse



BIBLIOTHÈQUE MUNICIPALE :

24 rue Quincampoix 78580 MAULE

☎ 01.30.90.80.51

Horaires d'ouverture de la bibliothèque :

- lundi : 14h30 à 17h00
- mercredi : 10h30 à 12h00 et de 14h30 à 17h00
- samedi : 10h30 à 12h00 et de 14h30 à 17h00

Tarif annuel : 10 € par personne

Céline Rallon

Responsable de la bibliothèque municipale
et du P.I.J (Point Informations jeunesse)

CULTURE

ESPACE CULTUREL MARCEL TRÉBOIT

MUSÉE VICTOR AUBERT



Préhistoire, histoire, arts et traditions populaires



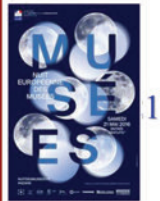
➔ 12^{ème} Nuit Européenne des Musées - le 21 mai de 19h à minuit

MUSEE Victor AUBERT

à MAULE

21h et 22h30

Promenade
nocturne
commentée



21 mai

de 19h à minuit

EXPOSITION



Jardins d'ici
et de toujours



24 rue Quincampoix

A côté de l'église

☎ 01 30 90 61 49



Comme chaque année depuis 12 ans, le Musée Victor Aubert participe à cette manifestation et sera ouvert jusqu'à minuit. Cette année, nous vous proposons une promenade autour de l'église et du prieuré sous la conduite d'un étrange personnage qui ne sera autre qu'un moine de l'ancien prieuré ! Il vous attendra dans le jardin du prieuré pour un départ à 21h et à 22h30...

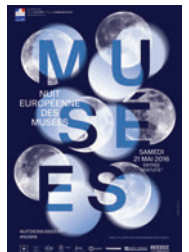
Qu'on se le dise ! Nous vous invitons aussi à visiter la nouvelle exposition du musée : « **Jardins d'ici et de toujours** » dans la mouvance des *Printanières* organisées par la municipalité et en rapport avec le thème de l'année choisi par l'ONU qui est cette année « **Les légumineuses** ». Le jardin et ses outils, le travail des moines, les plantes guérisseuses de Saint Evroult, les livres anciens, les potagers d'autrefois... Le Musée Victor Aubert ouvrira ses portes à 19h et avant de repartir nous vous inviterons à déguster un potage. Nous vous attendons nombreux comme chaque année.

Le musée est ouvert chaque mercredi ainsi que le dimanche 1^{er} mai, le samedi 7 mai 2016 et le dimanche 21 mai. En dehors des heures d'ouverture, visites sur rendez-vous pour les groupes. Entrée libre.

MUSÉE VICTOR AUBERT

24 rue Quincampoix ☎ 01.30.90.61.49

www.museeaubertmaule.free.fr



ASSOCIATION - L'ACIME

L'ACIME vous propose...

En mai,

➔ Une journée à Conflans-Sainte-Honorine,

« Gens d'à terre et peuple d'eau »

Samedi 14 mai

Village celtique de pêcheurs puis cité gallo-romaine, Conflans bénéficie d'un site de confluence et de circulation fluviale. Conflans dès le Moyen-âge produit des vins appréciés. Beaucoup plus tard, au XIX^{ème} siècle, la culture de la pomme de terre prend le relais.

Comptant de nos jours plus de 35 000 habitants, la ville haute et la ville basse s'offrent sur notre chemin.

En bas, le port est un haut lieu du tourisme fluvial, avec ses nombreuses péniches souvent uniquement résidentielles et son bateau chapelle « Je sers ». Tout en haut, la tour Montjoie (XI^{ème} siècle) et l'église (XI^{ème}, XIX^{ème} siècle), le château du prieuré (XIX^{ème} siècle) nous accueillent. Ce dernier château abrite, depuis 2015, le musée de la batellerie et des voies navigables, entièrement rénové. De là, on profite d'une vue remarquable sur la Seine.

Programme : le matin, visite de la vieille ville sous la conduite d'une conférencière, l'après-midi, visite libre du musée de la batellerie.

Participation aux frais (conférencière et entrée au musée) : 22€ adhérent : 18€ ; - de 16 ans : 8€

Possibilité de covoiturage frais partagés.

Inscription obligatoire au ☎ 01 30 90 84 26.

En juin,

➔ Visite commentée du château de Beynes

Samedi 11 juin (renseignements dans la prochain Maule Contacts)



Association Culturelle pour l'Information
de Maule et des Environs.

L'ACIME : ☎ 01.30.90.84.26



VIE ASSOCIATIVE

LA MAULOISE

À MAULE!



PRÉSENTE

SOIRÉE CONCERT ROCK'N'BEER

2 GROUPES
1 DJ

BIÈRE
ARTISANALE
LA MAULOISE

AVEC
Lumière et Sens

RESTAURATION
SUR PLACE
EL BARRIO



**SAMEDI
7 MAI**
À PARTIR DE
19H30

LA MARQUE JAUNE

KEITEL

SALLE DES FÊTES DE MAULE

ADHÉRENT : ENTRÉE GRATUITE - NON-ADHÉRENT : 5€

L'ABUS D'ALCOOL EST DANGEREUX POUR LA SANTÉ, À CONSOMMER AVEC MODÉRATION.

K'DANSE

SPECTACLE 2016

Chorégraphie & mise en scène : Ludivine Brousse

Rendez-vous
K'pitale

10-11-12
JUN



Vente des billets au public le 21 Mai

De 09h à 13h - Salle Charlie Chaplin
(salle du Scrabble - au dessus du cinéma par la droite)

Salle des Fêtes "Les 2 Scènes" de Maule

Association **K'danse** Renseignements : 06 07 73 11 71

ÉCOLE DES BEAUX-ARTS

Stages 2016

Adultes :

- ✓peinture : 26 et 27 mai
- ✓aquarelle : 28 mai



Exposition 2016

Les travaux des adhérents de l'association seront exposés les 11 et 12 juin à la salle du Prieuré.

⇒ Plus d'informations sur le blog :
«latelierdesbeauxartsdemaule.unblog.fr»

☎ 06.63.40.36.26



ACAD'OR



VOUS ÊTES **RETRAITES** (seul (e) ou en couple) ET VOUS AVEZ ENVIE DE VOUS DIVERTIR, DE SORTIR A DES TARIFS « GROUPE » ALORS REJOIGNEZ NOUS... **SANS SOUCI D'ORGANISATION NI DE TRANSPORT.**

ADHÉRENT OU PAS, VOUS ÊTES LES BIENVENUS.

**VOICI NOTRE PROGRAMME
DE SEPTEMBRE À DÉCEMBRE 2016**

DU 7 AU 11 SEPTEMBRE:
VOYAGE DANS LE JURA

LE 11 OCTOBRE:
DÉCOUVERTE DU SAFRAN ET DE
LA MUSIQUE MÉCANIQUE DANS
LE CALVADOS

LE 15 NOVEMBRE:
THÉÂTRE « LE SYNDROME DE L'ÉCOSSAIS »
AVEC THIERRY L'HERMITE ET BERNARD CAMPAN

LE 15 DÉCEMBRE:
JOURNÉE CABARET DANS LE GATINAIS



CONTACTEZ NOUS acador78580@gmail.com
Ou 06 80 20 03 25

VIE ASSOCIATIVE

COMITÉ DE JUMELAGE DE MAULE ET DE LA VALLÉE DE LA MAULDRE

Le Comité de Jumelage de Maule et de la Vallée de la Mauldre et Aulnay-Rando vous proposent une



Sortie pique-nique au Buat



**Dimanche
5 juin**

à 9h00 au lycée du Buat
(Rue du Buat, grand portail)



- ✦ Accueil dès 08:30 h (Parking 20 places disponibles).
 - ✦ Départ à 09:00 h du château pour une rando de 3 heures dans la vallée. Les non-randonneurs peuvent ne venir qu'à 11:30 h.
 - ✦ Puis pique-nique en commun dans les jardins du Buat.
 - Les participants amènent : salade, dessert et boisson(s), et pourront mettre les glacières des pique-niques au frais dans le bâtiment.
 - Les deux associations offrent l'apéritif et se chargent du barbecue.
 - Le Jumelage s'occupe du fromage, du pain et de l'eau.
 - ✦ Après-midi festive avec activités de plein air : pétanque, tir à la corde ... et/ou visite du musée Victor Aubert spécialement pour l'occasion.
- Paiement demandé au moment de l'inscription :**
- ✦ Soit par chèque ou espèces déposés sous enveloppe chez M. Contet (tél : 06 10 10 66 90) pour Aulnay ou J.-L. Pichon pour Maule
 - ✦ Soit par virement bancaire : FR76 3000 4008 7300 0084 3444 154 en mentionnant dans le libellé "Sortie Buat + votre nom".
- 5 € Adhérent / 6 € Non adhérent

Clôture des inscriptions le 3 juin

<http://cjmvm.free.fr>

CHORALE DU VAL DE MAULE



Chorale du Val de Maule

CONCERT



Samedi 4 juin 2016
à 20h30

MISATANGO Martin PALMERI

Direction : Sylvie Fourmont
Piano : Marie-Ange Bréard-Pierre
Bandonéon : Philippe Picot

Participation aux frais :
Adulte 15 € - Enfant 12 €

Réservation
email : laurebelle@orange.fr
☎ 01.30.90.49.12/17

Eglise Saint-Nicolas
MAULE

Nous donnerons le samedi 4 juin 2016, en l'église de Maule, la Misatango ou Misa a Buenos Aires de Martin Palmeri. C'est une messe en latin mais sur des rythmes de tango argentin. Elle a été composée en 1996. Martin Palmeri, né en 1965 en Argentine, a écrit de nombreuses œuvres de musiques profanes et religieuses.

Pour cette Misatango, on ne peut pas se passer de l'instrument typique du tango : le bandonéon. Pourtant, le bandonéon est né en Allemagne, il remplaçait l'harmonium pour jouer des musiques sacrées dans les églises.

Pour l'anecdote, il serait arrivé à Buenos Aires grâce à un marin britannique qui l'aurait échangé contre une bouteille de whisky. Avec la Misatango, le bandonéon renouera avec sa vocation première. Et nous, nous renouerons avec un accompagnement original.

En première partie, nous chanterons des œuvres de Carlos Guastavino (1912-2000), surnommé le « Schubert de la pampa » qui a écrit pour la voix et le piano et dont le style romantique prend ses racines dans la musique populaire argentine. Un beau programme en perspective !

Josyane SCHNEIDER
Association Chorale du Val de Maule
<http://choralevalmaule.canalblog.com/>
laurebelle@orange.fr



Notre 1^{er} Challenge :

constituer l'équipe !

Inscrivez votre nom dans les épreuves auxquelles vous souhaitez participer.

I - Épreuves sportives (de 9h30 à 11h45)

A Football 6 participants jeunes (de 10 à 15 ans dont au moins une fille)

1: 3: 5:
2: 4: 6:

6 participants adultes (+ de 16 ans dont au moins une femme)

1: 3: 5:
2: 4: 6:

B Pétanque 1 homme (+ de 16 ans) : 1 femme (+ de 16 ans) :

C Basket 3 adultes (+ de 16 ans dont au moins 1 femme) :
1: 2: 3:

3 jeunes (de 10 à 15 ans dont au moins 1 fille) :
1: 2: 3:

D Ping-Pong 1 homme (+ de 16 ans) : 1 femme (+ de 16 ans) :

E Jeux enfants 4 garçons ou filles (de 7 à 9 ans) :
1: 2: 3: 4:

II - Épreuves ludiques (11h45 à 12h30)

A Tur à la corde 4 hommes et 2 femmes (+ de 16 ans)

1: 3: 5:
2: 4: 6:

B Course en sac jeunes, 1 par équipe (de 10 à 15 ans)

C Course en sac adultes femmes, 1 par équipe (+ de 16 ans)

D Tancer de savate hommes, 1 par équipe (+ de 16 ans)

E Questions intellectuelles sur l'Interco, 1 homme + 1 femme (+ de 16 ans)

Soit 26 personnes par village

(Les épreuves ludiques étant réalisées par les participants aux épreuves sportives)

• De 7 à 9 ans = 4 enfants (jeux enfants) • De 10 à 15 ans = 9 enfants (Foot + Basket)
• Filiales (+ de 16 ans) = 13 adultes (Foot + Basket + Pétanque + Ping-Pong)

Vos Coordonnées

Nom : Prénom :

Adresse : Age :

Tél : Email :



LES OLYMPIADES

GALLY MAULDRE

Andeln, Bazemont, Chavenay, Crespières, Davron, Feucherolles, Herbeville,
Mareil-sur-Mauldre, Maule, Montainville et Saint-Nom-la-Bretèche



Dimanche 5 juin 2016

à Saint-Nom-la-Bretèche

(autour de l'espace JKM, place Henri Hamel)

Compétition familiale et ludique pour les habitants des 11 communes :

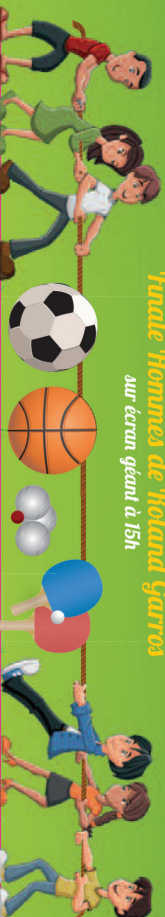
Jeux (sportifs et intellectuels) Inter-Villages

par équipe de 26 personnes de 7 à 77 ans ! de 9h à 12h30

Remise des prix à 12h30

Pique-nique à 13h

Finale 'Hommes de Roland Garros'
sur terrain géant à 15h



CONSTITUEZ VOTRE ÉQUIPE AVEC VOS VOISINS

Renseignements et inscriptions pour la commune de Maule :

Isabelle DUPONT ☎ 01 30 90 41 64



Jeudi 12 mai 2016 - 20h15
MAULE



Salle des Fêtes - entrée libre

Les Légumineuses

Alimentation d'avenir ? ...

Café - Débat - Conférence **Dégustations**

Intérêt nutritionnel et environnemental
des lentilles, pois, soja et autres fèves, sources
de protéines végétales.

Animé par :

- Marie-Hélène Jeuffroy, enseignant-chercheur
à INRA-AgroParisTech
- Damien Bignon, agriculteur-producteur, à Feucherolles

ASSOCIATION MUSICALE MAULOISE

VENDREDI 3 JUIN 2016

SALLE DES FÊTES DE MAULE

20H00

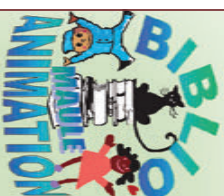
CONCERT DE FIN D'ANNÉE ÉCOLE DE MUSIQUE DE MAULE

Élèves et professeurs vous proposeront
un joli moment musical.

Nous vous attendons nombreux!



ENTREE LIBRE
www.musiquemaule.com



Le groupe « Il était une fois... »

fera une séance de
contes, ouverte à tous le



MERCREDI 4 mai prochain :



- à 14h30 pour les primaires

« Petites histoires de l'Histoire »



- à 16h pour les maternelles

« Les animaux en voie de disparition »



au Centre de Loisirs

54, chemin de la Cressonnière à Maule

Nous vous attendons nombreux

ACTUALITE JEUNESSE

«NON AU HARCÈLEMENT» - P.I.J

Merci de votre présence à notre ciné-débat le 14 avril !
J'en profite pour vous rappeler quelques ressources utiles.
Sachez qu'un numéro vert « **Non au harcèlement** » a été mis en place par le ministère, le **3020**.

Cette plateforme téléphonique destinée aux familles, élèves et professionnels touchés par une situation de harcèlement d'un élève, offre une écoute et des conseils personnalisés. En cas de nécessité, les référents « harcèlement » dans les académies peuvent être alertés pour accompagner le règlement de la situation.

Vous pouvez hésiter sur la définition même du harcèlement, considérez alors que toute violence répétée qui peut être verbale, physique ou psychologique est un harcèlement.
Le harcèlement en milieu scolaire, moins visible que certaines autres violences (bagarres, atteintes aux personnes, etc), dégrade de manière insidieuse et durable, le climat scolaire au sein des écoles et des établissements. Nous pouvons dire qu'il se fonde sur le rejet de la différence et de la stigmatisation de certaines caractéristiques. Il revêt des aspects divers en fonction de l'âge et du sexe. Les risques de harcèlement sont plus grands à l'école primaire (5% des élèves du cycle 3 ont été victimes de harcèlement) et au collège (7 % des collégiens).

Les signes d'alerte à partir desquels vous pouvez considérer qu'il s'agit de harcèlement sont :

- ✓ les agressions de toute nature qui sont répétées,
- ✓ une situation de domination qui tétanise souvent l'élève et rompt sa socialisation.
- ✓ le décrochage scolaire, la désocialisation, l'anxiété, la dépression, la somatisation avec maux de tête, maux de ventre ou maladies à répétition ainsi que les conduites autodestructrices voire suicidaires.

Soyez attentifs aux formes : les jets d'objets, les pincements, les tirages de cheveux, les moqueries, les surnoms, les insultes, le racket, la mise à l'écart, la propagation des rumeurs constituent de vrais signaux d'alerte. S'ensuivent alors parfois un sentiment de honte, une perte de l'estime de soi, une difficulté à aller vers les autres et le développement de conduites d'évitement. Des effets qui, s'ils ne sont pas pris en compte, peuvent se prolonger à l'âge adulte.

N'hésitez pas à en parler si vous ressentez que votre enfant « n'est pas comme d'habitude », les meilleurs repères restent les vôtres !



Céline RALLON

Responsable de la bibliothèque municipale
et du P.I.J (Point Information Jeunesse)

CENTRE DE LOISIRS

Inscriptions pour les vacances d'été 2016

Pour les Maulois : du 2 mai au 5 juin

Pour la CCGM : du 16 mai au 5 juin



➔ Cette année,
un mini-séjour est
organisé :

« **Sur les traces des Templiers** »
à la commanderie d'ARVILLE (41)
du 22 au 26 août 2016 (5 jours/4 nuits)

Pour 16 enfants âgés de 8 à 10 ans

Activités prévues : réalisation d'un trébuchet (catapulte), grand jeu de défis et sur la légende de la commanderie, fabrication de costumes, fioles magiques...

Attention un chèque d'acompte est demandé pour la réservation du mini-séjour (50% de la tranche concernée).

Quotien familial	SEJOURS	MAULOIS CCGM	EXTRA-MUROS
QF≤350	TARIF A	107 €	356 €
351≤QF≤510	TARIF B	142 €	356 €
511≤QF≤745	TARIF C	178 €	356 €
746≤QF≤975	TARIF D	214 €	356 €
976≤QF≤1350	TARIF E	267 €	356 €
1351≤QF	TARIF F	320 €	356 €

Permanences administratives

Florent MANCUSO et Gaëlle MOUCHARD au Centre de Loisirs - ☎01.30.90.80.79 email : centre-loisirs@maule.fr
54 chemin de la Cressonnière - 78580 MAULE

CENTRE DE LOISIRS

LES PITCHOUNS
garderie multi-accueil à Maule

Inscriptions
rentrée
2016

RETRAIT DES DOSSIERS D'INSCRIPTION *sur place*

Du 2 au 27 Mai 2016

les lundis, mardis, jeudis et vendredis de 10h30 à 11h30 et de 14h30 à 16h30

RETOUR DES DOSSIERS COMPLETS *sur place*
le 17 juin 2016, de 10h30 à 11h30 et de 14h30 à 16h30

Les dossiers incomplets ne seront pas pris en compte.

Nous accueillons les enfants de 9 mois à l'entrée à l'école, pour la durée choisie, les lundis, mardis, jeudis & vendredis,

d'une demi-journée par semaine à plusieurs journées complètes.

Nos tarifs sont ceux d'une crèche publique, subventionnée par la CAF et la mairie (de 0,20 € à 2,91 € de l'heure, couches et repas compris. Cela ouvre droit à une réduction d'impôt pour garde d'enfants.)

Pour tout renseignement, contactez-nous au 01 30 90 94 69
les-pitchounes@wanadoo.fr - Allée de Carnoustie à Maule



JUDO CLUB

×TOURNOI NATIONAL VÉTÉRAN DE SAVOIE

DIMANCHE 25 MARS 2016 à ST PIERRE D'ALBIGNY
 Pierre WAECHTER et Philippe HENNIG 3èmes en -73kg M5 (50-55 ans)
 Laurent CHARLES 3ème en -73kg M4 (45-50 ans)
 Guillaume MORIN 1^{er} en -81kg M3 (40-45 ans)
 Florian DUFRESNOY 3^{ème} en -100kg M5 (50-55 ans)

×CHAMPIONNAT DES YVELINES INDIVIDUEL BENJAMIN

DIMANCHE 3 AVRIL 2016 à MONTIGNY LE BRETONNEUX (photo 1)
 Lou JEHANNE, vice-champion des Yvelines en -27kg 1^{ère} div.
 Romain LÉBOUCHER, champion des Yvelines -46kg 2^{ème} div.
 Alexandre COLINET, champion des Yvelines -38kg 3^{ème} div.
 Léopold ROGERS, champion des Yvelines -42kg 3^{ème} Div.

×COUPE D'ILE DE FRANCE MINIME

SAMEDI 9 AVRIL à BONDY (photo 2)
 Clarisse ANCEL, 5^{ème} en -44kg, qualifiée pour la COUPE de FRANCE Minime en Octobre 2016. Tous deux de retour de blessure, Clarisse Ancel et Livio Germain Dal Zuffo ont réalisé une très bonne performance lors des Championnats des Yvelines minimes, les 12 et 13 Mars. Clarisse remporte le titre et Livio en se classe 3^{ème}. Ils se qualifient ainsi pour la Coupe d'Ile de France, en compagnie de Mael Frapsauce, 5^{ème} de la compétition.

×1/2 FINALE DES CHAMPIONNATS DE FRANCE JUNIOR

DIMANCHE 10 AVRIL à BONDY (photo 3)
 Magalie LE MENER, 3^{ème} en -48kg et Justine PLANCHE, 7^{ème} en -52kg, qualifiées pour les CHAMPIONNATS DE FRANCE JUNIOR le 14 mai prochain.

×OBTENTION DE LA CEINTURE NOIRE 1^{er} DAN

DIMANCHE 10 AVRIL à BOIS D'ARCY (photo 4)
 Mohamed JAMILI, a terminé son parcours en SHIAI (compétition de grades) et obtenu les 100 points lui permettant d'obtenir le grade de CEINTURE NOIRE 1^{er} DAN



TOUR DES YVELINES

La 19^{ème} édition du tour des Yvelines, organisé par le comité départemental de la Fédération Française de Cyclisme des Yvelines avec la participation de l'US Maule Cyclisme, aura lieu les 14 et 15 mai prochain.

Sur Maule, il y aura :

⇒ Le samedi 14 mai entre 14h30 et 17 une course de 7 tours sur le circuit Maule (La Rolanderie) / Jumeauville / Andelu.

⇒ Dimanche 15 mai, course en ligne Houdan Maule.

Arrivée traditionnelle côte de Beulle vers 11h.

Une information plus précise est disponible à l'adresse suivante:
<http://cdc78ffc.free.fr/index.php?action=oneOrganisation&saizon=2016&sigle=TCY>



US MAULE CYCLISME

L'union sportive Maule Cyclisme organise un concert avec

Gospel Attitude

Sous la direction de Jacky Weber



Samedi 11 juin à 21 heures
A l'église de MAULE (78580)

Prix des places : Adultes : 12 euros
 Enfants de 12 à 18 ans : 8 euros
 Enfants moins de 12 ans : gratuit

Renseignements et réservations :

Par mail : concert.usmaulecyclisme@gmail.com ou au 06.64.61.80.50

Association SOL IN MANTES - Email : gospelmantes@free.fr - Site : <http://gospelmantes.free.fr>

Ne pas jeter sur la voie publique.

UN NOM DE CHAMPION POUR LE GYMNASSE DU RADET

Robert Charpentier est un nom qui ne vous dit peut-être rien, mais c'est pourtant un coureur cycliste triple médaillé olympique dont la performance en 1936 reste à ce jour inégalée. Et ce sportif est né à Maule. Cela méritait bien de baptiser un des trois complexes de notre ville du nom de ce triple champion.



Le déclic a eu lieu le 14 juin 2005 au Palais des Sports d'Issy-les-Moulineaux. Ce jour là, accompagné des figures locales, Jean-François Lamour, ministre des Sports, inaugure un nouveau complexe baptisé Robert Charpentier.

Dans l'assistance, l'unique fille du coureur est là ainsi que Régine Larroze, sa nièce. Très proches toutes les deux, la cousine imagine

renouveler cette fabuleuse expérience et offrir un merveilleux cadeau à Eliane Charpentier. Alors elle envoie un courrier à la mairie de Maule en proposant de baptiser un complexe sportif maulois du nom de Robert Charpentier.

Parce que si l'homme a vécu à Issy-les-Moulineaux, sa famille est originaire de Maule. Le sportif y est même né le 4 avril 1916. Il va à l'école communale, à 12 ans le jeune Robert Charpentier devient commis boucher. Et c'est à vélo sur les pavés de Maule et les chemins des environs qu'il livre les clients de la boucherie Commissaire, l'actuelle boucherie Meurdra.

Le jeune est doué, il est repéré par Paul Ruinard, le manager du VLC (Vélo Club de Levallois). Tout va très vite et en 1936 il part à Berlin représenter la France aux Jeux Olympiques. Il participe à trois épreuves et les gagne toutes. Il revient avec trois médailles d'or : sur piste en poursuites par équipes, sur route individuel et par équipe. Il revient aussi avec un petit chêne. L'arbre sera planté dans la cour d'honneur du Parc des Princes où l'on pouvait encore le voir jusqu'en 2002.



Après ce triple exploit, les résultats du jeune homme d'à peine vingt ans, ne sont pas à la hauteur de l'espoir qu'il a suscité. Un coureur, beau, grand qui semble pédaler sans peine mais qui faute de réitérer ses exploits, quitte la scène sportive quelques temps plus tard. Il meurt le 29 octobre 1966 à Issy-les-Moulineaux à 50 ans.

Cette étoile filante du cyclisme reste à jamais un sportif maulois que la municipalité a décidé d'honorer en répondant favorablement à la requête de sa nièce. Le complexe du Radet s'appellera bientôt le complexe Robert Charpentier du nom de ce sportif né il y a 100 ans rue saint Vincent. La boucle est bouclée !



Photos et dessin de Marcel Tréboit - extraits de la revue de l'ACIME n°15 (1986)

SPORT - GOLF



Lors de la réunion d'ouverture de saison du 20 Février dernier, les activités 2016 ont été présentées à la cinquantaine de membres présents :

- 7 journées de golf sous forme compétition ou amicale, entre les membres de notre Association.
- 7 journées supplémentaires sont prévues dans le cadre du « Challenge Renault » (rencontres avec d'autres clubs).
- 1 journée dédiée à la « coupe du Beaujolais » est programmée au mois de novembre.

Et enfin la fête annuelle du Club, les 23/24/25 septembre, qui se déroulera dans le sud de l'Île-de-France (3 parcours situés en Seine-et-Marne et dans le Loiret).

Programme à court terme :

- 1er mai – compétition au Golf des « Boucles de Seine » (Moissons).
- 20 mai – compétition au Golf d'Ableiges.

- 03 juin – compétition sur le remarquable « Golf Parc » (Robert Hersant) dont nous vous présentons une vue partielle ci-dessous.

Naturellement nous proposons par ailleurs et toute l'année, à tous nos Membres, des conditions d'accès et de jeu très avantageuses sur nos huit Golfs « partenaires »

Pour tout renseignement :
D. Charbonnier : 0130906931
A. Boucheron : 0130906799
J.L. Lapointe : 0130909107
Site : agmaule.com



Hervé CAMARD
Adjoint au Maire,
délégué aux sports
et à l'urbanisme



EMPLOI

Activité Emploi



Quelques chiffres à propos de l'activité de l'Association pour l'Emploi dans la Vallée de la Mauldre, de Gally Mauldre...

Durant les 3 premiers mois de l'année 2016, nous avons :

- reçu 70 offres d'emploi ;
- accueilli dans nos permanences plus de 200 visiteurs venus consulter les offres d'emploi, chercher un stage ou un job d'été, demander conseil, formaliser un dossier...
- permis la conclusion de 60 contrats, indépendamment de ceux conclus lors du salon Jobwin ;

et bien sûr

- organisé le salon Jobwin !

A noter ! Nous avons plusieurs offres d'emploi encore non pourvues : Informaticiens, Cuisiniers et Serveurs pour des restaurants gastronomiques, Assistant Vie Scolaire...

N'hésitez pas à transmettre nos coordonnées, notre page Facebook à vos voisins, vos relations...

JobWin, le Salon de tous les emplois

JOB WIN

Edition 2016

30 ENTREPRISES, 400 PARTICIPANTS

Un succès d'audience pour le salon,
un tremplin pour votre emploi

Le 30 mars, l'édition 2016 de notre salon intercommunal Jobwin a eu lieu dans sa nouvelle formule.

30 entreprises et près de 400 visiteurs, la salle des fêtes de Maule a connu une forte fréquentation durant toute la journée. Les entreprises présentes ont mentionné leur satisfaction et sont reparties avec de nombreux curriculum vitae à étudier.

L'association ADEVM, qui agit au quotidien pour mettre en relation les offres et besoins de compétences, et l'intercommunalité de Gally-Mauldre, qui s'était associée à cet évènement, sont satisfaites de ce succès et espèrent surtout que ce forum servira de tremplin à vos emplois !

Je tiens à remercier tous ceux qui ont contribué à l'organisation de ce salon :

- Nathalie Lecoq et Sylvie Périca (Service Communication),
- les services techniques,
- les élus de la commune de Maule.

Olivier Leprêtre
Conseiller Municipal,
Délégué au Numérique et à l'Emploi



EMPLOI

Offres d'emplois



Retrouvez nous
Sur Internet :

<http://adevm.org>

sur Facebook
Mauldre Emploi Adevm

Sur Twitter
@adevm_asso

Retrouvez ces offres et beaucoup d'autres sur notre site internet

Animateur polyvalent

Assurer l'encadrement des enfants 3-10 ans pendant le temps d'activités périscolaires et pour l'animation de groupes d'enfants

Télé commercial/e

Vous effectuez de la prospection commerciale en BTOB, rédigez les mails commerciaux, prenez les rendez-vous et garantisiez la qualité du lien avec le client. Profil commercial souhaité, Bonne aisance de diction et d'écriture

Cuisinier , Serveurs

Plusieurs postes à pourvoir dans des restaurants de haut niveau

Magasinier

Vous êtes responsable de la gestion des stocks de produits frais et secs, vous recevez et contrôlez la livraison et avez en charge la préparation des commandes et effectuez les inventaires.

Propositions de candidats

Contactez nous :
Par mail
point-emploi@adevm.org

par téléphone
01.30.90.86.25

Dans nos locaux
**Place de la Mairie
78580 Maule**

Les après midi,
sur rendez vous
01.30.90.86.25

Pensez à nous !

Si vous souhaitez

- *de nouvelles opportunités de carrière*
- *vous rapprochez de votre lieu de domicile...*
- *ou tout simplement changer d'emploi,*

contactez nous dès à présent, nous aiderons dans vos recherches

Responsable d'entreprise, rencontrez ces candidats !

Assistants de direction expérimentés

Connaissance comptabilité et vente

Attaché commercial expérimenté

Participation à la conception des collections de meubles, Gestion du stock et des commandes fournisseurs et clients. Encadrement d'équipes, organisation de la logistique, élaboration des tournées de livraison

Formatrice pour les adultes en reconversion

CAP Petite Enfance, ADVF Assistante De Vie aux Familles (CCP2) préparation au concours d'infirmière et d'auxiliaire de puériculture

Développeur informatique Junior

HTML, XHTML, CSS, Javascript (Nodels), PHPS et 7

Diplômé en mécatronique et électrotechnique

Conception et réalisation systèmes automatisés, composants mécaniques, cartes électroniques. Connaissances Catia V5, Solidwords, MATLAB

Direction de magasin

Nombreuses années d'expérience
Management des équipes, Écoute des besoins clients,
Conseil clientèle (particuliers et professionnels)
Développement et fidélisation du portefeuille clients, Gestion des stocks

Bonne Fête Maman

Les commerçants du centre-ville
et du marché fêtent les Mamans

Samedi 28 mai
de 10h à 13h
sur le marché !

Cartes à gratter !
de nombreux lots
à gagner...

Vente d'objets
6 créatrices
céramique, objets déco,
bijoux, création
couture,
thé ...



Ville de
Maule

VIE ÉCONOMIQUE

ASSOCIATION DES COMMERÇANTS MAULOIS

De bons barbecues en perspective...



« La belle devanture est à l'image de ce commerce chaleureux où se jouent à quatre mains de belles compositions qui conjuguent tradition et modernité.

C'est ensemble qu'Elisabeth et Patrick Gaudry travaillent avec amour pour leur métier. Tandis que Patrick prépare avec grand soin les bêtes achetées auprès de ses éleveurs que tous deux rencontrent régulièrement au Le Nebourg en Normandie, Elisabeth prépare les brochettes de bœuf, agneau, volaille et porc. Elle prépare aussi de nombreuses variétés de saucisses telles que la Mauoise (saucisse de veau, tomates, origan), la Brésilienne (saucisse de bœuf, paprika, piment), le chorizo à griller et aussi les traditionnelles chipolatas, merguez et saucisses au couteau.

Ils sont fiers aussi de proposer des morceaux savoureux tels que l'épigramme d'agneau, l'araignée de porc, la poitrine de porc à la moutarde, le pavé de bœuf au poivre, le poulet tandoori et les classiques comme les côtes de bœuf et d'agneaux.

Vous craquerez pour leur boudin noir, leurs rillettes de porc et de bœuf, leur saucisson à l'ail, leur jambon blanc, sans oublier leurs fameux pâtés.

Toujours à l'écoute, Elisabeth et Patrick GAUDRY auront toujours un bon morceau de viande à vous proposer pour régaler vos papilles. L'une de leur dernière idée est de proposer un service de livraison (voir conditions en magasin) ».

(Source : GAULT MILLAULT 2015)

BOUCHERIE-CHARCUTERIE-TRAITEUR GAUDRY

1, rue du pressoir – Maule – 01.30.90.90.72

Ouvert du mardi au samedi de 8h à 12h30 et de 15h30 à 19h30.

Le dimanche de 8h à 12h30



Association des commerçants maulois

À VOS AGENDAS !

✓ **Domi By Sando** :

20% sur les bijoux sauf dépôts.

✓ **L'atelier des Fées** :

Nouveau ! Les marionnettes font leur entrée à la boutique : venez découvrir notamment les oiseaux du paradis ventriloques !

Arrivée des jouets d'extérieur. Sélection de cadeaux de baptême.

✓ **Maule Optique** :

Dépistage visuel offert sur rendez-vous

✓ **Maison de la Presse Marty** :

Le 7 mai, dédicace du livre «Matières naturelles» de Stéphanie de Trois fois rien.

Le 28 mai pour la fête des mères 10% de remise sur les bracelets fantaisie et les stylos

✓ **L'oeuvre du Temps** :

Le samedi 7 mai : le rendez vous des créatrices vente éphémère !

Le samedi 21 mai : atelier maquillage gratuit pour la fête des Mères avec les produits Forever.

✓ **El Barrio** :

Samedi 7 mai : restaurant fermé. Un stand restauration sera installé à la salle des fêtes de Maule pour la soirée «Rock N' Beer» organisée par la Mauoise.

Jeudi 12 mai : Soirée piano-bar

Samedi 28 mai : Concert Folk'Blues de Nicolas Millet

✓ **Sushis @Home** :

Cours de cuisine japonaise les samedis 14 et 28 mai. Informations et réservations au

☎ 01 34 75 23 85

✓ **Le Petit Quinquin** :

Nouveauté : desserts faits maison, service glacier en coupes et à emporter.

CINÉMA «LES 2 SCÈNES»

Comme chaque année désormais, en mai, c'est Palmiers et Tapis rouge au cinéma de Maule, avec le meilleur de la sélection cannoise à domicile !

L'habile Woody Allen, l'excellente Jodie Foster et le subtil Bruno Dumont ouvriront le bal ... On s'en régale d'avance ! Consultez le programme !

Sur le site Internet : <http://www.cinema-les2scenes.com/> et sur le site CCGM : www.cc-gallymauldre.fr

Cinéma Les Deux Scènes - Place Henri Dunant - 78580 Maule

Éric MONSEIGNY

Assistant-directeur du cinéma «Les 2 Scènes»



Cinéma intercommunal
«Les 2 Scènes»
Place Henri Dunant
78580 Maule
01.34.75.08.98
Email : cinema@maule.fr

INFORMATIONS PRATIQUES

VOTRE MAIRIE



Ouverture

Lundi, mardi, mercredi, jeudi, vendredi de 9h à 12h et de 14h à 17h. Samedi de 9h à 12h

☎ 01 30 90 49 00

Fax. 01 30 90 96 48

www.maule.fr

contact.mairie@maule.fr

Les services de la mairie

Affaires générales	☎	01.30.90.49.18
Urbanisme	☎	01.30.90.49.09
Scolaire	☎	01.30.90.49.11
Guichet unique	☎	01.30.90.49.03
Communication	☎	01.30.90.49.12
	☎	01.30.90.49.17
Services Techniques	☎	01.30.90.49.06
	☎	01.30.90.41.64

C.C.A.S

(Centre communal d'action sociale)

Ouverture :

Lundi, mardi, mercredi, jeudi, vendredi de 9h à 12h.
Sur rendez-vous le mardi de 14h à 17h.

Permanence téléphonique les après-midi.

☎ 01.30.90.49.13 Fax : 01.30.90.78.02

ccas.maule@wanadoo.fr

CRÈCHE FAMILIALE

Accueil et renseignements à la Maison Pierre PECKER tous les jours de 9h à 12h et de 14h à 17h

☎ 01 30 90 49 16

creche.maule@wanadoo.fr

PERMANENCES

Le Maire reçoit sur rendez-vous.

Secrétariat du Maire : ☎ 01.30.90.41.63

Adjoints de permanence (sur RDV) de 9h à 12h30 :

Samedi 07 mai
Samedi 14 mai
Samedi 21 mai
Samedi 28 mai

M SENNEUR
M SEGUIER
Mme QUINET
Mme KARM

NOUVELLES ENTREPRISES

Le magasin APS (Auto Pièces Services)

vous accueille au 1 chaussée Saint-Vincent à Maule. Deux professionnels vous reçoivent et vous conseillent pour tout type de véhicule personnel ou utilitaire.

Vous trouverez dans le magasin de 175m², des pièces détachées, des pneumatiques, des huiles et accessoires de différents marques professionnelles pour le bon fonctionnement de votre voiture avec un délai de livraison rapide.

A proximité de notre magasin APS, vous trouverez le garage automobile ASM pouvant effectuer vos réparations et avec lequel nous travaillons en étroite collaboration.

Nous vous accueillons du lundi au samedi de 9h à 19h sans interruption.
Hassen ASSADI : ☎ 06.59.87.60.09

Secret D'élégance

Coiffure, beauté des ongles, beauté des cils...
L'envie est là mais le temps lui n'y est pas ?
Alors profitez du meilleur des salons, le vôtre !

06 41 37 04 13

Le temps ne devrait pas être un luxe

Votre barbier viens d'ouvrir chez

Armony coiffure

Des soins complets
Rasage, taillage, serviette chaudes et soins du visage

Rasage complet 20,00€
Dessin de barbe 15,00€
Taille de barbe (tondeuse) 9,00€

Daily Specials
BARBER SHOP

Pensez à la fête des pères
Possibilité de "bon-cadeaux" renseignements en boutique

18, place du général de Gaulle 78580 Maule 01 34 75 83 88

Nous sommes désolés mais les horaires des messes ne nous sont pas parvenus.

vendredi 20 mai à 20h30
salle des fêtes



Ville de
Maule



AVEC
**JULIE CAVANNA &
PIERRE MARGOT**

EMMANUEL LEMIRE
EDGAR GIVRY
NASTASSJA GIRARD
BENOÎT DU PAC
DENIS LAUSTRIAT
ANNICK ROUX

LUMIÈRES
LAURENT BÉAL
DÉCORS
JEAN-MICHEL ADAM
COSTUMES
NADIA RÉMOND
CONCEPTION SONORE
GAUTIER DE FAULTRIER

MISE EN SCÈNE
CLAIRE GUYOT

ASSISTANTE MISE EN SCÈNE
ANNE RONDELEUX

Le
Misanthrope
(VS POLITIQUE)

de Molière

Réservation sur place dès 20h

Salle des fêtes - place Henri Dunant - 78580 MAULE
Tarifs : adulte 15€ - réduit 10€ - enfant -12 ans gratuit

Spectacle présenté par La Vallée Des Arts
avec le soutien de

