



Ville de
Maule

Maule

CONTACTS

Théâtre
Un Mari Idéal d'Oscar Wilde
samedi 8 mars
salle des fêtes
à 20h30

MARS 2014 - N° 329

La Mairie

Ouverture :

Lundi, mardi, mercredi, jeudi, vendredi
de 9h à 12h et de 14h à 17h

SAMEDI de 9h à 12h30

☎ 01 30 90 49 00

Fax. 01 30 90 96 48

www.maule.fr

contact.mairie@maule.fr



Les services de la Mairie

Urbanisme ☎ 01 30 90 49 09
Scolaire ☎ 01 30 90 49 11
Guichet Unique ☎ 01 30 90 49 03
Communication ☎ 01 30 90 49.12
☎ 01 30 90 49.17

Services Techniques
☎ 01 30 90 49 06
☎ 01 30 90 41 64

C.C.A.S.

(Centre Communal d'Action Sociale)

Ouverture :

Lundi, mardi, mercredi, jeudi, vendredi
de 9h à 12h.

Sur rendez-vous le mardi de 14h à 17h.

Permanence téléphonique
les après-midi. ☎ 01 30 90 49 13
Fax : 01 30 90 78.02
ccas.maule@wanadoo.fr

PERMANENCE P.M.I.

Aurélié COPPOLA,
puéricultrice de la PMI,
vous reçoit le lundi matin de 9h à 12h
au Centre Pierre PECKER
1, Allée de Carnoustie
☎ 01.34.92.87.20

Crèche Familiale

☎ 01 30 90 49 16
creche.maule@wanadoo.fr
Accueil et renseignements
au Centre à vocation sociale,
tous les jours de 9h à 12h
et de 14h à 17h.

Permanences

Le Maire reçoit sur rendez-vous.
Secrétariat du Maire :
☎ 01.30.90.41.63

Adjoints de permanence
(sur rendez-vous) : 8h30 à 12h30

Samedi 1 ^{er} mars 2014	M. SENNEUR
Samedi 8 mars 2014	M. PECH
Samedi 15 mars 2014	M. DUBOIS
Samedi 22 mars 2014	M. VILLIER
Samedi 29 mars 2014	Mme. AHSSISSI

Sommaire

Infos municipales

Informations p 4 & 6

Vie Sociale p 6

Emploi et mission locale p 7

Environnement p 8 & 9

Culture

Musée Victor Aubert p 10

Beaux-Arts - stage p 10

Bibliothèque Municipale p 12

Rétrospective p 11

Les Printanières p 13

Sortir à Maule p13

Sport p 14

Enfance et Jeunesse

Centre de Loisirs p 15

Biblioanimation p 15

Point Information Jeunesse p 15

Pass Citoyen p 16

Infos générales p 17

Communauté de communes p 18



Maule Contacts (1 €)

Directeur de publication :
Laurent RICHARD - Maire

Rédaction :
Commission Communication
sous la présidence
de Francis PECH

Conception
et réalisation maquette :
Nathalie LE COQ

Impression :
Imprimerie Jasson Taboureau
Z.I. du Petit Parc
78920 ECQUEVILLY
(2 800 exemplaires)
Dépôt légal - Octobre 2013

Distributeur :
C.A.T. de la Mauldre
☎ 01.30.90.97.41

ÉTAT CIVIL

NAISSANCES

Lorys PINSON,
le 31 décembre 2013
Noa MALONDA,
le 5 janvier 2014
Maxence FONTAINE,
le 22 janvier 2014
Victoria SCHILTZ,
le 1er février 2014
Louna KANDULA,
le 2 février 2014
Célestine MORAND,
le 3 février 2014
Julia RIBEIRO,
le 3 janvier 2014
Léa LANGEVIN,
le 4 février 2014

Le Conseil municipal adresse
ses félicitations aux heureux parents.

MARIAGE

Snezana JABLANOVIC
et Vladimir VUCETIC, le 7 janvier 2014

Le Conseil municipal adresse
ses félicitations aux familles.

DÉCÈS

Alice VEILLET veuve HAMELIN,
le 14 décembre 2013, à l'âge de 96 ans
Paulette LEDORMEUR veuve BAHIER,
le 15 décembre 2013 à l'âge de 87 ans
Gérald LECUCQ,
le 7 janvier 2014, à l'âge de 66 ans
André COUDERC,
le 18 janvier 2014, à l'âge de 91 ans
Nelly CHARTIER épouse GUILLEMAIN,
le 20 janvier 2014, à l'âge de 82 ans
Anne LE BORGNE veuve L'HOSTIS,
le 29 janvier 2014, à l'âge de 84 ans
Arlette MASSE épouse PRACHE,
le 4 février 2014, à l'âge de 84 ans

Le Conseil municipal présente
ses condoléances aux familles.



A la lecture de ce bulletin municipal, merci de
faire savoir au service communication toute
erreur éventuelle.

ÉLECTIONS MUNICIPALES

VOTEZ : UN GESTE CITOYEN !

Les dimanches 23 et 30 mars 2014, nous allons élire les conseillers municipaux et les conseillers communautaires (représentants de la commune à la Communauté de Commune Gally Mauldre) au scrutin de liste. Les conseillers municipaux et les conseillers communautaires seront élus en même temps et pour la même durée de 6 ans.

Les bulletins de vote comporteront deux listes :

- A gauche la liste des candidats au Conseil municipal.
- A droite la liste des candidats au Conseil communautaire.

A chaque tour de scrutin vous ne voterez qu'une seule fois. Ces listes sont indissociables ce qui signifie que vous ne pouvez pas rayer ou ajouter des noms au risque de voir le bulletin annulé.

Emmanuelle MARTIN

Responsable des Affaires Générales

Toutes les informations relatives aux élections municipales sur notre site : www.maule.fr



Et voilà ... Nous entrons dans le mois de mars qui sonnera la fin de l'hiver sans que, pour l'instant, le froid ne nous ait vraiment mordus. Serait-ce à dire que le Printemps qui pointe le bout de son nez risque d'être frisquet ?... Nous verrons bien !

Cependant, froid ou pas froid, neige ou pas neige, nos Printanières seront en scène avec une pièce de théâtre d'Oscar Wilde «Un Mari Idéal» samedi 8 mars.

Alors, en attendant ce printemps prochain, gardons les mouffles et cache-nez à portée de main et profitons de cette fin d'hiver atypique !

Très bon mois de mars à tous !

Sidonie Karm
Adjointe au Maire, déléguée à la culture



Informations

EN DIRECT DU CONSEIL MUNICIPAL



Vous trouverez ci-dessous la synthèse des principales décisions prises lors du Conseil municipal du 10 février 2014, essentiellement consacré au débat sur les orientations budgétaires (ou DOB) de 2014.

- Débat sur les orientations budgétaires de 2014

Un débat sur les orientations du budget communal doit obligatoirement être tenu dans les 2 mois précédant le vote du budget dans les communes de 3500 habitants et plus. Ce débat s'est tenu en trois parties : le rappel de l'environnement économique, l'analyse financière rétrospective des 3 dernières années, les orientations de 2014.

La note explicative servant de base au débat est disponible dans le compte rendu du Conseil municipal, sur le site www.maule.fr. On peut néanmoins résumer les principaux constats ainsi que les orientations proposées :

- Un contexte de crise économique toujours aussi difficile, qui se ressent sur le budget de la commune (désengagement financier accru de l'Etat, baisse des dotations, prélèvements sur nos recettes, hausse de la TVA)
- Des dépenses réelles de fonctionnement contenues en 2013 (+ 2,3% seulement alors que l'inflation supportée par les communes ou « panier du Maire » est à 2%)
- Plusieurs postes de recettes externes de fonctionnement en diminution en 2013 (dotations de l'Etat, de la CAF)
- La commune est parvenue à dégager un très bon résultat de fonctionnement, grâce à l'encaissement de deux recettes exceptionnelles (l'épargne de gestion augmente de 38% en 2013)
- Le programme d'investissement de 2013 est beaucoup plus soutenu que les années précédentes avec l'achèvement groupé des travaux subventionnés dans le contrat départemental et le contrat régional.
- L'endettement, bien qu'ayant augmenté en 2013 pour financer ces travaux, reste inférieur à la moyenne nationale ; en euros constants, Maule a par ailleurs connu des périodes d'endettement plus important notamment de 1996 à 2004.
- Le produit des impôts payés par les ménages maulois reste inférieur à la moyenne des 25 communes yvelinoises de 5 000 à 10 000 habitants.
- En 2014, la commune devra continuer à gérer la crise (désengagement de l'Etat, hausse des prélèvements aux communes décidés par l'Etat) et devra en outre financer en grande partie la réforme des rythmes scolaires.
- Pour autant, il a été proposé de ne pas augmenter le taux des impôts communaux en 2014, en cette période de surimposition nationale.
- 2014 sera également une année de transition et d'études en investissement, ce qui limitera les travaux et permettra d'amorcer une nouvelle baisse de l'endettement communal.

- Débat sur les orientations budgétaires de 2014, budget assainissement :

Les travaux d'assainissement de la commune sont retracés dans un budget annexe, qui doit lui aussi faire l'objet d'un débat sur les orientations budgétaires. L'occasion d'indiquer qu'un programme de travaux d'environ 230 000 € HT devrait être inscrit, que nos contrats de subventions avec le Département et l'Agence de l'Eau sont achevés et que de nouveaux dispositifs de subventions seront préparés. Par ailleurs, en fonctionnement, notre principale recette, la surtaxe d'assainissement, baisse régulièrement car la population consomme de moins en moins d'eau. Cette surtaxe, actuellement fixée à 0,39 € par m³ d'eau, devra peut-être faire l'objet d'une actualisation en 2014 ou en 2015. Actualisation très faible au demeurant, si on la compare à la baisse de plus de 10% de votre facture d'eau en 2014 suite à la renégociation de notre contrat de distribution d'eau potable.

- Contrat Enfance Jeunesse avec la CAF des Yvelines :

Un contrat portant sur des subventions versées par la CAF pour la période 2013 – 2016 a été signé ; il concerne l'accueil périscolaire, planète jeunes, le point information jeunesse et le poste de coordinatrice enfance – jeunesse.

- Demande de subventions pour travaux :

Le Conseil Municipal a sollicité deux sortes de subventions :

- La Dotation d'Equipement des Territoires Ruraux (DETR) auprès de l'Etat pour des travaux de mise en accessibilité de plusieurs bâtiments (maternelle Charcot, salle des fêtes, CCAS et gymnase COSEC)
- Un complément au programme triennal de voirie, auprès du Conseil Général des Yvelines, pour des travaux de « rénovation de chaussée après hiver ».

- Bassin de rétention d'eaux pluviales – Lotissement « Les Terrasses d'Agnou » :

Une convention a été signée avec la société CAPELLI, concernant le lotissement « Les Terrasses d'Agnou » (derrière la résidence de La Tourelle), pour lui permettre de passer sous le domaine public des canalisations nécessaires au bassin de rétention des eaux pluviales de ce lotissement.

Retrouvez le compte rendu des conseils municipaux sur le site www.maule.fr, rubrique « La vie municipale »

Un virus ne vient pas seul...

Nous entendons souvent dire :

« **J'ai eu la gastro !** ».

Effectivement, tous les ans aux mêmes périodes de décembre à avril, les virus de la gastro-entérite nous attaquent. Deux virus sont le plus souvent retrouvés tels que le rotavirus, le norovirus.

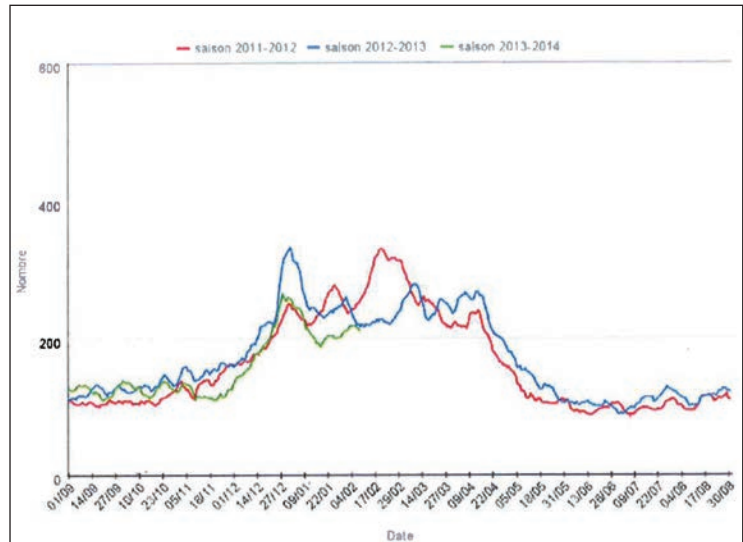
La transmission de ces virus est très rapide et très simple : les mains qui servent à tout chez l'homme comme échanger de l'amitié lorsqu'on les serre, manger, travailler, attraper, se laver, préparer les repas... sont les vecteurs de ces virus. Le temps nécessaire au virus pour qu'il fasse parler de lui est assez court de 1 à 3 jours (incubation).

Les signes sont connus de tous : douleurs abdominales, nausées, vomissements, diarrhées et parfois de la fièvre. La maladie ne dure pas longtemps : 3 ou 4 jours.

Le problème majeur est la **diffusion rapide** dans des collectivités : hôpitaux, maisons de retraite, crèches, colonies de vacances, pensions etc... Le risque de complication comme la déshydratation est surtout grave pour les âges extrêmes : les bébés, les personnes âgées.

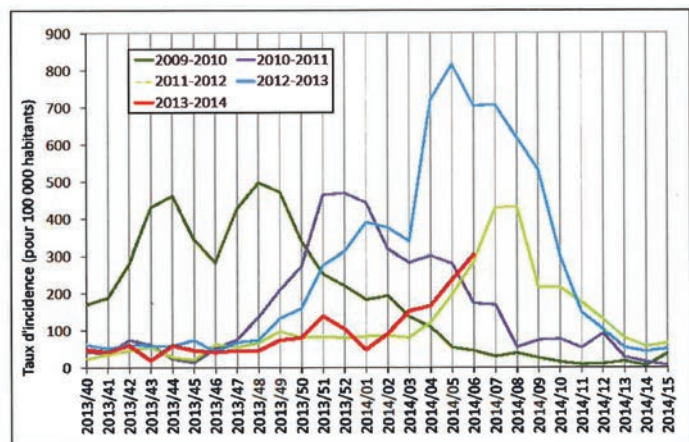
Le meilleur moyen d'éviter la transmission d'homme à homme : **l'hygiène des mains systématique**. Si on attend d'être au contact d'une personne avec des signes de la maladie pour penser au lavage des mains il est déjà trop tard... le virus est déjà passé de l'un à l'autre car pendant la phase silencieuse (24 à 72 heures) on ne sait pas qui est porteur... donc le lavage des mains avant de manger, après être allé aux toilettes, après les trajets dans les transports collectifs, après le travail, avant de préparer le repas... reste la meilleure solution.

Actuellement, c'est le **virus de la grippe** qui depuis deux semaines fait parler de lui. Le seuil épidémique est franchi nous dit l'**Institut National de Veille Sanitaire** (voir la courbe épidémique ci-dessus - source : <http://www.invs.sante.fr>). L'hygiène des mains, c'est-à-dire le lavage ou friction avec un produit hydro alcoolique, reste l'arme majeure de notre défense. Mais la grippe est transmise par les gouttelettes que l'on voit quand on éternue et celles qu'on ne voit pas quand on tousse. Si on a de la fièvre et que brutalement on ressent une grande fatigue avec une toux, de la fièvre on a peut être la grippe, dans ces cas il est « citoyen » pour protéger les autres de porter un masque de type chirurgical. Si on n'en dispose pas, mettez un mouchoir papier à usage unique devant votre bouche et votre nez si vous toussiez ou éternuez. Puis jetez-le dans une poubelle. Comme on peut le voir la prévention est simple et assez efficace, la **vaccination** peut aussi aider certaines personnes ou professionnels de santé pour lutter contre l'épidémie de grippe.



Courbe épidémique des gastro-entérites virales 2011-2012-2013, en vert la situation actuelle peu différente des autres années.

Comparaison aux 4 années antérieures du taux d'incidence des consultations pour syndrome grippal - Réseau unifié



L'épidémie de grippe arrive, en rouge la situation actuelle les chiffres représentent les semaines de l'année en cours.

INSCRIPTION À L'ÉCOLE MATERNELLE

Vous pouvez dès à présent inscrire votre enfant né en 2011 à l'école maternelle Charcot.

Vous devrez :

- Vous présenter à la mairie muni de votre livret de famille, du carnet de santé de l'enfant et d'un justificatif de domicile.

Il vous sera alors remis un certificat d'inscription sur la liste scolaire ainsi qu'un dossier pour l'inscription à l'école maternelle.

- Retourner le dossier complet à l'école maternelle, si possible, avant le 9 mai 2014 (possibilité de le déposer directement dans la boîte aux lettres de l'école)

En l'absence d'un document du dossier, il ne sera procédé qu'à **une inscription provisoire** de votre enfant.

La directrice de l'école propose une réunion d'information le **samedi 7 juin 2014**, à l'école :

- 10h00 à 11h00 : pour des informations générales et pour répondre à vos questions (sans la présence des enfants).

- 11h00 : visite de l'école avec les enfants (possibilité de ne venir qu'à ce moment là).

Ecole maternelle Charcot
Mme Quesnel (directrice)
Boulevard des Fossés - 78580 Maule
☎ 01 34 75 88 67 (répondeur) -
email : 0781825k@ac-versailles.fr



CCAS

LES AÎNÉS

Repas et après-midi récréatifs pour les aînés, les jeudis 6-13-20-27 mars 2014 de midi à 17h30.

BELOTE

Lundi 3 et 17 mars 2014 de 14h à 17h à la salle des fêtes. Entrée 2€ (donnant droit à une consommation)

Le bureau du CCAS sera fermé du vendredi 21 mars au lundi 31 mars inclus

P.M.I - MAULE

A partir du mois de janvier 2014, la P.M.I de Maule ouvre à nouveau une consultation médicale une fois par mois le mercredi matin de 9h à midi sur rendez vous uniquement.

Pour prendre rendez-vous, contacter le secrétariat du service d'action sociale au 01.34.92.87.20.

Mme le Docteur MADEC et Madame COPPOLA la puéricultrice vous recevront à la Maison Pierre PECKER au 1 allée de Carnoustie.

A NOTER : la permanence de la puéricultrice reste maintenue chaque semaine le lundi matin de 9h à midi sans rendez-vous.

ENQUÊTE INSEE

L'Institut National de la Statistique et des Études Économiques (INSEE) réalise régulièrement des enquêtes statistiques auprès des ménages sur différents thèmes. A ce titre, des logements de notre commune peuvent être tirés au sort. Pour une meilleure information des personnes qui répondront aux enquêtes, voici le calendrier des thèmes du mois de mars :


- Enquête Emploi en Continu
- Cadre de vie et sécurité
- Logement

Pour de plus amples informations, merci de consulter le site de notre commune : www.maule.fr

UNION NATIONALE DES COMBATTANTS

L'UNC assure une permanence à l'ancienne mairie (1^{er} étage) le 2^{ème} samedi de chaque mois de 10h à 12h.

Emploi

Andelu•Aulnay 9/Mauldre• Bazemont• Mareil 9/Mauldre•Maule •Montainville		matin 9h - 12h30	après-midi 14h - 17h30
	lundi	Maule	Maule
	mardi	Aulnay	Maule
		sem. 3 Mareil	Maule
	mercredi	Maule	Maule
	jeudi	sem. 1 Bazemont	Maule
sem. 2, 4, 5 Maule		Maule	
vendredi	Maule	Maule	



Pour entretiens, formalités administratives et consultations Internet, se référer aux horaires établis.

Pour de plus amples renseignements, contactez

Armelle MANTRAND

Marie-Christine LAÏS

Tél.: 01 30 90 86 25

Aulnay : 01 30 90 85 40

Bazemont : 01 30 90 83 14

Mareil : 01 30 90 71 66

point-emploi.adevm@wanadoo.fr

OFFRES D'EMPLOI Nous recherchons :

Un(e) infirmier H/F.

Diplôme exigé et expérience souhaitée.
Etre véhiculé pour se rendre sur le lieu de travail.
Poste en CDI temps partiel.

Huit conseillers clientèle H/F.

Vous émettez et réceptionnez les appels et suivez les différentes étapes d'un dossier (prise en charge, modification...). Vous êtes l'interlocuteur de chaque client et êtes garant de sa satisfaction. Vous avez un réel goût pour la relation clientèle. Formation assurée par l'employeur. Etre impérativement véhiculé pour se rendre sur le lieu de travail qui se trouve à Châtou. CDI temps plein (37h15) – amplitude horaire de 8h à 19h du lundi au vendredi et de 9h à 13h le samedi.

Six conseillers de vente H/F.

Six conseillers de vente H/F. Postes en caisse et en logistique. Vous accueillez, renseignez et orientez les clients. Vous participez à la réception des marchandises et à la mise en rayon. Avoir le sens commercial. Formation assurée par l'employeur. Etre véhiculé pour se rendre sur le lieu de travail. CDI temps plein – amplitude horaire de 7h30 à 20h du lundi au dimanche.

Un(e) AMP H/F.

Diplôme exigé et expérience souhaitée. Etre véhiculé pour se rendre sur le lieu de travail. Poste en CDI temps partiel.

Un(e) psychomotricien H/F.

Diplôme exigé et expérience souhaitée. Etre véhiculé pour se rendre sur le lieu de travail. Poste en CDI temps partiel.

A.D.E.V.M. Association pour le Développement de l'Emploi de la Vallée de la Mauldre

Maison des Associations – Salle Jean Moulin (Ancienne Mairie) 78580 MAULE

Tél. : 01 30 90 86 25

point-emploi.adevm@wanadoo.fr



Alexandra SCHNEIDER assurera une permanence pour les jeunes de Maule dans les anciens locaux du P.I.J. à la Maison des Associations

MERCREDI 5 & 19 MARS 2014
de 14h à 17h

Planète Jeunes recherche :

Un animateur H/F, diplômé BAFA ou stagiaire BAFA 20 ans minimum. CDD à pourvoir dès le mois de mars pour les mercredis après-midi. Pour organiser des activités variées auprès des 11-14 ans (sport, jeux, activités artistiques...).



**Les bons reflexes pour un bon voisinage,
une gestion citoyenne de la nature.**

Les haies ne doivent pas mettre la discorde !



A quelle distance doit se trouver une plantation ?

En l'absence de règlement spécifique (règlement municipal ou de lotissement, Paris et petite couronne)
c'est le code civil qui s'applique entre deux voisins qui souhaitent planter ou entretenir une haie :

Hauteur de l'arbre ou de l'arbuste	Distance minimale requise entre le centre du tronc et la limite séparatrice
Inférieure à 2 m	0.50 m
Supérieure à 2 m	Supérieure à 2 m

Q u i doit entretenir une haie ou un arbre dont les branches dépassent la limite séparative, quand peut on le faire ?

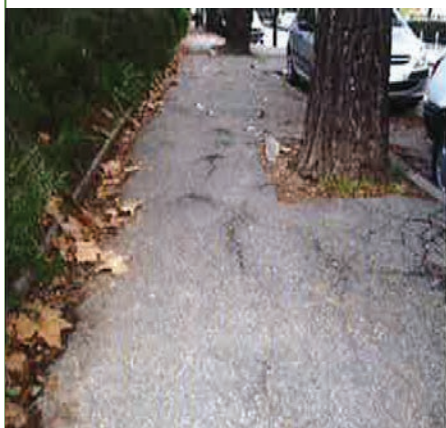
Tout propriétaire ou locataire est tenu de couper les branches de ses arbres qui dépassent chez son voisin, au niveau de la limite séparatrice.

Le voisin n'a pas le droit de couper lui-même les branches qui dépassent, mais il peut ramasser les fruits tombés naturellement dans sa propriété.

Il a le droit d'exiger que les branches soient coupées au niveau de la limite séparatrice, même si l'élagage risque de provoquer la mort du dit arbre.

Il peut couper lui même les racines, ronces si elles avancent sur sa propriété.

L'obligation de la taille d'une haie peut être reportée à une date ultérieure, pour effectuer cette dernière durant une période propice.



Bon à savoir !!!

Vos plantations peuvent occasionner des troubles anormaux sur les terrains voisins et ces derniers sont en droit d'exiger de faire cesser ces troubles et en plus de demander des indemnisations pour les préjudices subis, même dans le cas où vous avez respecté les distances de plantation.

Qu'appelle t on des « troubles anormaux ou excessifs » ?

- Les racines d'arbres qui détériorent les revêtements de sol du voisin, son chemin d'accès.
- Les feuilles qui provoquent des nuisances : gouttières, canalisations bouchées.
- Les pertes continues d'ensoleillement tout au long de l'année par les arbres à feuillage persistant.

Dans tous les cas, il faut savoir en parler calmement à son voisin avant d'entamer des procédures plus officielles.

Si vous voulez en savoir encore plus : demandez en mairie le fascicule concernant ce thème.

Jean-Christophe SEGUIER

Conseiller municipal délégué à l'environnement, santé-handicap

Environnement

DÉCHETTERIE D'ÉPÔNE

Route de Nézel - Lieudit «Les Beurrons»
78680 ÉPÔNE

Horaires d'ouverture d'hiver
(1^{er} octobre au 31 mars)

Lundi et mercredi de 14h à 17h
Samedi de 9h à 12h et de 14h à 17h
Dimanche de 9h à 12h

Modalités d'accès :

Pour votre première visite, vous devez vous munir d'une pièce d'identité, d'un justificatif de domicile et de la carte grise du véhicule que vous présenterez au gardien. Celui-ci vous remettra une carte qui lui permettra un contrôle rapide lors de votre prochaine visite.

L'accès à cette déchetterie est GRATUIT pour les particuliers, dans la limite de 1^{m3} par semaine et payant pour les artisans, les commerçants et les administrations.

Pour toute information :
SMIRTOM (syndicat Mixte de Ramassage et de Traitement des Ordures Ménagères)
☎ 01.34.66.18.40

BALAYAGE DE LA VOIRIE

Mercredi 12 mars 2014

Secteur A : Beulle, Chemin Neuf, Clos Noyon, Mareil, Saint-Vincent, Agnou, Derrière le Parc, Paul Barré, Fossés, Château, Clairefontaine, Orchidées, Orléans, Ponceau, Emile Réaux, Sancy, Tour, Verger, Vert, Albert Camus, Coteau Fleuri, Coteau Saint-Jacques, Radet, Val Durand, Gré, Grillons.

Mercredi 19 mars 2014

Secteur B : Alexandre, Bellevue, Bergerie, Victoria May, Pain Perdu, Saint-André, Saint-Charles, Bois, Centre, Jean Jaurès, Grande Rue, Lenoir, Pasteur, Puits, Roses, Croix Jean de Maule, Bazemont, Alouettes, Dalhias, Ferme, Cytises, Herbeville, Poissy.

Mercredi 26 mars 2014

Secteur C : Buat (partie basse), Flaville, Fossés, Galliens, Maréchaux, Chemin Neuf, Parisis, Plat d'Étain, Quincampoix, Renaissance, Saint-Martin, Saint-Vincent, Maurice Berteaux, Saint-Jacques, Parc du Château, Bourgogne, Mérovingiens, Moussets, Pousse Motte, Pré Rollet, Jacques Prévert, Vert, Bardelle, Presbytère, Victor Aubert, Billettes, Cour des Confidences, Ruelle aux Moines, Pressoir, Saint-Nicolas, Samson, Traversière

Sous réserve que l'état du stationnement le jour de l'intervention permette l'accès au véhicule de nettoyage.

COLLECTE DES ENCOMBRANTS

Pour le secteur 1 :

Partie ouest de la commune par rapport à la ligne SNCF (centre-ville, Bd Paul Barré, Bd des Fossés, rue de Mareil, avenue du Pré Rollet, etc...)

JEUDI 17 AVRIL - JEUDI 18 DÉCEMBRE

Pour le secteur 2 :

Partie est de la commune, secteur pavillonnaire de Maule (Pousse-Motte, Pain Perdu, Côte de Beulle, La Cauchoiserie, Tourneroue, etc)

**VENDREDI 18 AVRIL
VENDREDI 19 DÉCEMBRE**

COLLECTE DES DÉCHETS VERTS

La période de collecte des déchets verts aura lieu du lundi 31 mars au lundi 8 décembre

La distribution des sacs «déchets verts» (2 paquets de 40 sacs par foyer pour l'année) aura lieu aux **ateliers municipaux** (rue du Clos de Noyon) :

samedi 22 & 29 mars 2014
mercredi 26 mars 2014
de 9h à 11h30 et de 15h à 17h

ATTENTION

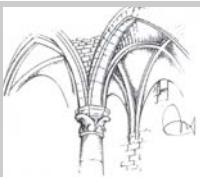
3 distributions pour l'année : mars, juin et septembre



MUSÉE VICTOR AUBERT



Préhistoire, histoire, arts et traditions populaires



En mars 2014, le musée sera ouvert de 15h à 18h chaque mercredi, le samedi 1^{er} mars et dimanche 2 mars de 15h à 18h.

En dehors de ces jours, visites sur rendez-vous pour les groupes. Possibilités de visites commentées. Entrée libre - ☎ 01.30.90.61.49 www.museeaubertmaule.free.fr

L'A.C.I.M.E



L'Association Culturelle pour l'Information de Maule et des Environs.



Pour mieux connaître notre région, nous vous emmenons sur le Sentier d'interprétation du site de l'ancien château des Gondi à Noisy-le Roi et Bailly. Promenade commentée par Pierre Barrau de l'association Renaissance du Patrimoine de Noisy Rennemoulin Bailly.

La famille des Gondi joua un rôle politique important aux côtés de Catherine de Médicis. Albert de Gondi se fit construire en 1570 un château remarquable par sa situation. Le château fut démantelé en 1730 mais il en subsiste d'intéressants vestiges. La visite commentée permet d'évoquer des périodes de la petite et grande histoire.

Samedi 22 mars à 15h

Renseignements et inscription 01 30 90 84 26

Samedi 5 avril à 15h

Notre traditionnelle promenade commentée dans Maule.

Samedi 5 et dimanche 6 avril



L'ACIME vous propose d'emporter gratuitement chez vous de la lecture : beaux-arts, littérature, histoire, magazines anciens, guides de voyage, Et d'autres encore...

Espace Culturel Marcel Tréboit
01 30 90 84 26

STAGES BEAUX-ARTS

Stage Arts Plastiques avec Laetitia Ruquier

(ADULTE - ADO) :



Jeudi 6 mars : 14h-17h

Vendredi 7 mars : 9h45-12h45 / 14h-17h

Samedi 8 mars : 9h45-12h45 / 14h-17h

Sujet : « **Quand l'écriture s'invite dans la peinture** ».

Du Cubisme au Pop'art. Réalisation d'une œuvre peinte intégrant des écritures manuelles ou imprimées.

Tarif : 24€ pour 3h. Prendre au minimum 6h.

Renseignements au 06 63 40 36 26.

Stage modelage avec Claire Deschamps

Vendredi 4 avril : 9h30-12h30 / 14h-17h

Lundi 7 avril : 13h-17h

Tarif : 80€. Renseignements au 06 63 40 36 26.



« Éveil à l'architecture, l'urbanisme, le paysage » avec Karin ANGEL

Public : adolescent(e)s de 11 à 19 ans. Nombre de places : 8 / 10.

Séances du 14 au 17 avril de 14h à 17h. Contact : 06.63.40.36.26.

Cet atelier consiste à éveiller, sensibiliser les jeunes à l'architecture, l'urbanisme et au paysage qui les

entourent. L'objectif étant de rappeler qu'il faut être curieux,

apprendre à observer et savoir analyser. **L'introduction**

se fera sous forme d'entonnoir (un territoire, une ville et son cœur, un éco-quartier, un éco-pôle d'activités, un quartier, une maison). Il s'agira de mettre des mots sur des notions souvent confuses, d'aborder un nouveau vocabulaire en passant notamment par les métiers et savoir-faire essentiels de l'urbaniste, l'architecte et du paysagiste participant à la

construction de bâtiments avec l'aménagement paysager. **Une approche historique** succincte sera préalablement menée relative à ces 3 pôles qui ne font qu'un. De fait, on apprendra à comprendre comment un projet peut naître et comment il peut évoluer en passant par la rénovation, la restauration inévitable, la démolition partielle ou entière ou encore l'extension? La construction ne se fait pas sans respect d'un certain nombre de règles (PLU, site inscrit dans un périmètre classé, zone inondable, le Grenelle de l'Environnement,...). D'abord, un site est choisi, un programme est élaboré avec un budget défini. Quel est le processus entre le moment où l'on a un programme et un budget? **Les jeunes se familiariseront avec les plans**, l'orientation, l'organisation des espaces, la circulation, les ouvertures et les matériaux. **Une déambulation dans Maule et visite de chantier** permettront de faire des expériences d'appréciations du proche et du lointain, d'évaluer les proportions, de toucher et voir des matériaux, ... de mesurer la vie de chantier et de voir ce que signifie l'adéquation d'un site et de son projet. Des « expériences éphémères » seront menées et un atelier maquette permettra aux jeunes de découvrir l'architecture paysagère par l'initiation au système constructif simple en bois de type « maison lacustre ».

Un goûter clôturera cette séance avec une présentation des maquettes.

Culture

CONCERT CLAIRE GUYOT - RÉTROSPECTIVE



Claire Guyot et ses musiciens nous ont offert ce magnifique concert samedi 25 janvier dernier à Maule, chantant nos poètes français. De La Fontaine à Apollinaire, en passant par Jean Ferrat, Prévert ou Ferré, un superbe voyage musical au cœur de la langue de Molière. Merci Claire pour cette soirée enchantée !



ESPACE CULTUREL Marcel TRÉBOIT - EXPOSITIONS

EXPOSITION



Les 8, 9, 15 et 16 mars 2014
de 10h à 13h et de 15h à 19h

Entrée libre

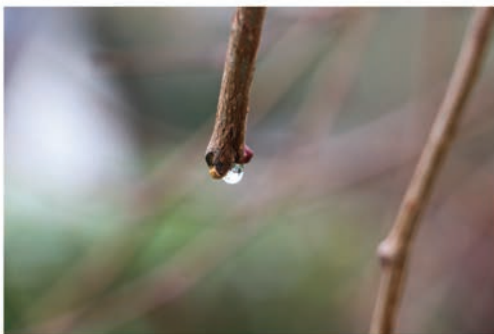
24 rue Quincampoix - 78580 MAULE

CONCEPTION ET REALISATION: SERVICE COMMUNICATION - MAULE MAULE - ANSEE 314



Maule

Expo PHOTOS - VIDEOS



Espace Culturel du Prieuré

24 rue Quincampoix

samedi 29 mars et dimanche 30 mars
mercredi 2 avril
samedi 5 avril et dimanche 6 avril

(horaires : 10h-12h et 14h30-18h)



BIBLIOTHÈQUE MUNICIPALE

Ce mois-ci, **pour les enfants**, de beaux albums animés : *Le petit théâtre de Peter Pan* ainsi qu'un ouvrage sur Paris. Les albums jeunesse s'égrainent également avec le magnifique livre imagé de *Rebelle, Sakuya, la princesse des fleurs de cerisiers* et *Fatima et les voleurs de clémentines*.

Du côté des adultes, vous pourrez faire une pause avec *Vous prendrez bien une tasse de thé ?* de Claude Keller. Dans les beaux quartiers de Lyon, il y a des appartements où l'on fait d'étranges rencontres de familles à secrets... Un roman drôle, sensible et poétique.

L'italienne d'Adriana Trigiani vous promènera dans le paysage grandiose des Alpes italiennes, au début du XX^{ème} siècle pour une inoubliable histoire d'amour.

L'empreinte de toute chose d'Elisabeth Gilbert, vous entraînera dans une écriture luxuriante et raffinée vous offrant le regard d'une femme à la découverte d'un XIX^{ème} siècle kaléidoscopique, des bas-fonds anglais à la bonne société d'Amsterdam, jusqu'aux cimes des Andes.

La quête de Robert Lyndon ravira les curieux du Moyen Âge à la veille de la première croisade. La création des voies commerciales vers Byzance et le monde arabe ou l'histoire de deux hommes qui ont pour mission de porter une demande de rançon dans le nord de l'Angleterre.

Continuons la liste des livres avec :

- *Le printemps des enfants perdus* de Béatrice Egémar (roman historico-policier)
- *Chrysis* de Jim Fergus
- *La tête de l'emploi* de Foenkinos
- *Un homme, ça ne pleure pas* de Faïza Guene
- *La maison atlantique* de Philippe Besson
- *Sigmaringen* de Pierre Assouline
- *Calico Joe* de John Grisham
- *Tu n'as pas tellement changé* de Marc Lambron
- *Cadaver Sancti* de Jennifer Holparan
- *Paper Money* de Ken Follet
- *11ème et dernière heure* de James Patterson

La suite de cette liste, avec le scénariste de séries comme *La loi de Los Angeles* et *Hill Street Blues* ainsi que l'auteur d'*Otages de la peur* adapté au cinéma en 2005, vous pourrez découvrir Crais qui s'impose aujourd'hui dans la littérature policière avec *Meurtre à la sauce cajun*.



Du 18 au 25 mars 2014

Ateliers pour petits et grands dans la salle du Prieuré (rdc de la bibliothèque).

Venez vous initier à la découverte de l'art et de l'illustration. Réalisez vos petits chefs d'œuvres en famille !

Renseignements : Céline Rallon au 01 30 90 80 51

Horaires d'ouverture de la bibliothèque :

- lundi : 14h30 à 17h00
- mercredi : 10h30 à 12h00 et de 14h30 à 17h00
- samedi : 10h30 à 12h00 et de 14h30 à 17h00

Tarif annuel : 10 € par personne

Sortir à Maule

LES PRINTANIÈRES-THÉÂTRE

MAULE - samedi 8 mars
salle des fêtes à 20h30



Un Mari Idéal Oscar Wilde

Adaptation : Michel Garnier
Samedi 8 mars à 20h30
Salle des fêtes - MAULE

Tarifs :
adulte : 14 € / enfant (12 ans) et étudiant : 10 €
Réservation : 01 30 90 49 32

Un grand critique anglais écrivait à la création d' « Un Mari Idéal » d'Oscar Wilde : « cette pièce est scintillante et habile comme un tour de prestidigitateur ».

Cette adaptation nous emmène dans l'univers mondain de l'Angleterre des années 20 dans lequel intrigues, amour et humour se côtoient.

Un dandy désinvolte et spirituel, un homme politique, très politique, une épouse parfaite, trop parfaite, une femme « d'affaires », une jeune fille moderne et un vieux lord tellement anglais animent cette étonnante comédie humaine qu'est « Un Mari Idéal ».

Très vite, la pièce d'Oscar Wilde saisit le spectateur, le surprend, l'amuse, l'inquiète, l'attendrit : nul doute que chacun retrouve une part de lui-même dans ces personnages.

Avec : Patrick Caverivière, Nicolas de Dampierre, Isabelle Garnier, Michel Garnier, Martine Golse, Angélique Tourgis.

COMITÉ DE JUMELAGE MAULE

Soirée Danses Écossaises

Samedi 15 Mars 2014
à la salle polyvalente
d'Aulnay-sur-Mauldre
à 20h30

Organisée par le Comité de
Jumelage de Maule et de la
Vallée de la Mauldre



Avec les danseuses
en costumes des
Highlands
« The heather group »
de Bézu St Eloi

Café & thé offerts
Apportez un dessert à partager ...
Et vous pourrez acheter au bar : Vin, cidre et champagne

Venez nombreux avec vos amis et voisins, ambiance garantie

Entrée gratuite

Inscription obligatoire avant le 12 mars auprès de
Michel Contet : ☎ 06 10 10 66 90
ou michel.contet@wanadoo.fr

Bar

SALON DES VINS ET DES SAVEURS



Organisé par le Lions Club de Maule-Epône
Vallée de la Mauldre



Salon des Vins et des Saveurs

15 et 16 mars 2014

de 10h00 à 18h00

Salle des Fêtes
78580 MAULE

Tombola:
1 cave à vin à gagner



Pour tous renseignements :
06 85 06 83 32
adimanno@orange.fr



GALA du C.M.D.A.S.

24ème GALA du C.M.D.A.S.

SOIREE DANSANTE

Animée par l'orchestre
JOHAN MORGAN ORCHESTRA

SHOW 10 DANSES

avec
Jessica DURET
et
Roman SHISHKIN

Finalistes des
Championnats de France

Démonstrations
de
STREET DANCE

SAMEDI 22 MARS 2014 à 20H30

Salle des Fêtes de Maule

Entrée sur réservation : 22 €

jacques.corbeau@wanadoo.fr - 01 30 90 76 81



US MAULOISE BASKET BALL



Disputant les 32^{ème} de finale du trophée Coupe de France, L'US Mauloise Basket Ball (USMBB), était le petit poucet face au Lille Métropole Basket Clubs-2 (LMBC) un des favoris (5 divisions d'écart). Il s'en est

fallu de rien pour que le petit poucet ne mange l'ogre malgré le score final de 100 à 90 !. Après avoir résisté et mené durant les 3 premiers 1/4 temps, notre équipe a dû malheureusement céder devant la densité physique et technique d'un adversaire habitué aux matchs de haut niveau (nationale 3).

Composée à 70% de joueurs formés à Maule et dans les environs, notre équipe a joué d'égal à égal avec une équipe de nationale 3. Notre adversaire et les arbitres habitués des matchs de ce niveau ont ainsi confirmés avoir été agréablement surpris du niveau de nos joueurs en précisant que certaines équipes de leur championnat n'évoluaient pas toujours à ce niveau. "On a eu peur !!!" sont les mots du président du Lille Métropole Basket Clubs-2 (LMBC).

Le spectacle proposé au public, venu en nombre, a été de grande qualité et c'est avec les honneurs que l'USMBB sort de la compétition !.

Ceci est très encourageant pour l'avenir et confirme notre première partie de championnat. Toujours invincus, la re-montée au niveau régional (division supérieure) est en bonne voie !

Patrick Allano,
Président de l'USMBB et son équipe.



les joueurs des deux équipes après le match !

GOLF



Une compétition aura lieu au **Golf de Guerville** le 24 mars 2014 (suivi d'un repas).

Cette journée à visée caritative, est organisée par l'AGM en association avec nos amis du «Lions club».

Soyez nombreux à vous inscrire !
informations et inscriptions sur notre site :
www.agmaule.com

Pour tout renseignement :
D.Charbonnier : 01.30.90.69.31
A.Boucheron : 01.30.90.67.99
J.L Lapointe : 01.30.90.91.07
Notre site : agmaule.com

US MAULOISE



Remise du prix du Fair-Play à l'US Mauloise

Le Comité Départemental Olympique et Sportif des Yvelines (CDOS 78) a décerné, pour l'année 2013, le prix départemental du Fair-Play des Yvelines à l'Union Sportive Mauloise de Football en présence de Jean-Loup Leplat, président du CDOS78, d'Hervé Camard adjoint au maire délégué au sport et aux travaux de la mairie de Maule, de Gérard Péraud, trésorier de l'US MAULOISE. Cette distinction a été remise au cours de la «Soirée Olympique» au Salon d'honneur de la Mairie de Versailles, le vendredi 7 février 2014.

Equipe U 15 - MAULOISE US Saison 2012/2013.

En haut de gauche à droite: Lucas.P - Adrien.L - Tim.T (CAP) - Hugo.G - Antoine.M - Frédéric.C (Educateur).
En bas de gauche à droite: Remy.R - Remi.S - Baptiste.V - Thomas.N - Nicolas.D - Pathy.S - Grégoire.B - Lucas.B.



Enfance et Jeunesse

CENTRE DE LOISIRS



PERMANENCES

administratives :

Pour tous renseignements, contactez :

Florent MANCUSO et Gaëlle MOUCHARD
au Centre de Loisirs - ☎ 01.30.90.80.79
centre-loisirs@maule.fr

54 chemin de la Cressonnière

Hors vacances scolaires :

Les lundis et mardis de 9h à 19h.

Les mercredis : de 17h à 19h

Pendant les vacances scolaires :

Du lundi au vendredi de 17h à 19h
(complet tous les mercredis de l'année scolaire)

Dates des inscriptions

Vacances de printemps du 14 au 25 avril

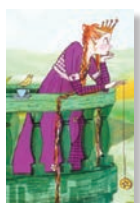
Pour les Maulois : du 24 février au 22 mars

Pour la CCGM : du 10 au 22 mars

BIBLIOANIMATION

L'équipe des conteurs

«Il était une fois..... à la bibliothèque de Maule»



Princes et Princesses

dans tous leurs états !!!



Vous avez entre 4 et 6 ans ?

Vous aimez les histoires de princes et de princesses ?

Venez découvrir leurs histoires plus drôles et de plus inattendues que jamais

Mercredi 26 mars 2014



de 10h00 à 11h00

Salle du Prieuré - rue Quincampoix

POINT INFORMATION JEUNESSE

(P.I.J) de 11 à 25 ans et plus !

Responsable : Céline RALLON

☎ 01.30.90.80.51

Bibliothèque, 24 rue Quincampoix
pij@maule.fr

Ouvert tous les après-midi

sauf le vendredi de 14h à 18h

Information
Jeunesse



Ile-de-France

Le mois de mars est le mois des journées portes ouvertes – appelées aussi JPO - Ne les ratez pas !!

Elles sont précieuses pour trouver les bonnes informations, visiter les établissements et rencontrer parfois les anciens élèves.

Voici ici quelques dates de secteurs régulièrement demandés sur le Point Info Jeunesse :

- **Samedis 8 et 22 mars à Poissy**, de 9h00 à 12h00 et de 14h00 à 18h00 : JPO de l'ACPPAV (Pharmacie, Santé, Sanitaire et Social). Centre de formation par alternance également pour les filières petite enfance et aide à la personne. www.acppav.org

- **Samedi 8 mars au lycée de Bougainville**, de 9h30 à 17h00 : les métiers du paysage, de l'agriculture, de l'animation des territoires. Seconde générale, Bac Pro, Bac STAV, Bac S, BTS.

- **Samedi 15 mars à l'Université de St Quentin en Yvelines**, de 13h30 à 17h30 : les écoles d'ingénieurs. www.jpo.uvsq.fr

- **Samedi 22 mars à Aubergenville ou Mantès**, toute la journée : sur les formations en alternance du pré-apprentissage à la licence à l'Institut du Tertiaire, du développement durable et de l'éco-construction. www.itedec.fr

- **Samedi 29 mars à Versailles** de 9h00 à 17h00 : Centre de Formation en Alternance dépendant de la Chambre des Métiers et de l'Artisanat. Secteurs boulangerie, pâtisserie, boucherie, traiteur, vente, cuisine, service en salle, coiffure, esthétique, prothèse dentaire, mécanique auto. www.cfa-cmy.fr

Vous trouverez également sur le site du collège de Maule - www.clg-mauldre-maule.ac-versailles.fr – des ressources utiles concernant les lycées.

Le PIJ de Maule fait partie du réseau Information Jeunesse et nous travaillons donc en lien étroit avec le CIDJ de Paris (Centre d'Information et de Documentation Jeunesse).

Au mois de mars, le CIDJ propose également quelques rendez-vous importants, en voici quelques uns :

- Mardi 4 mars : atelier collectif « le marché de l'emploi et les secteurs qui recrutent »

- Du 11 au 14 mars : semaine de l'orientation

- Mercredi 19 mars : « Partir à l'étranger : de l'idée au projet »

- Vendredi 28 mars : « créer son entreprise ou son activité »

Retrouvez toutes ces dates, horaires et descriptif des événements sur www.cidj.com.

agenda :

**Ne manquez pas le Salon des Jobs
mercredi 2 avril 2014 de 14h à 18h
Salle des Fêtes - MAULE**

Pass Citoyen



Yvelines
Conseil général

ZOOM

sur les Actions Citoyennes
du mois de janvier 2014



La première action citoyenne culturelle a vu le jour et s'est déroulée avec succès lors de la soirée de concert donnée par Claire Guyot. Alice et Pauline, les deux novices du club des jeunes citoyens ont honorablement assumé leur rôle de placeuses et montré beaucoup d'aisance dans l'accueil des spectateurs. Souhaiter la bienvenue aux gens, les diriger vers la caisse, les accompagner à leur place réservée ou vers toute la mission à accomplir. Outre le fait qu'elles compensant leur partielles ont aussi obtenu concert, ce qui leur a crier des auteurs inscrits à



place disponible, telle fut pour Alice et Pauline. ont acquis des points récipitation à cette action, le droit d'assister au permis de mieux apprécier leur programme scolaire.



action 1

Les actions du mois de mars 2014



action 2



NETTOYAGE ET RANGEMENT DU GRENIER DU MUSÉE

ORGANISATEUR : MUSÉE DE MAULE (A.C.I.M.E.)
ÂGE DES PARTICIPANTS : 12 – 18 ANS
NOMBRE DE PARTICIPANTS : 3 PAR APRÈS-MIDI
(EN FONCTION DU NOMBRE D'INTÉRESSÉS, VOUS POURREZ PARTICIPER À UN OU DEUX APRÈS-MIDI).
DATE : SAMEDI 8 MARS ET SAMEDI 15 MARS
HORAIRES : 13H30 – 15H30

VOTRE MISSION :
RANGER, NETTOYER ET TRIER LES OBJETS ENTREPOSÉS DANS LE GRENIER DU MUSÉE, EN VUE D'UN INVENTAIRE.

INSCRIPTION : JUSQU'AU LUNDI 3 MARS 2014


ORIENTATION DES VISITEURS LORS DU SALON DES PRODUITS LOCAUX

ORGANISATEUR : LIONS CLUB
ÂGE DES PARTICIPANTS : 12 – 18 ANS
NOMBRE DE PARTICIPANTS : 2 CHAQUE 2 HEURES
DATE : SAMEDI 15 ET DIMANCHE 16 MARS 2014
HORAIRES : 10H-12H / 14H-16H / 16H-18H

VOTRE MISSION :
ACCUEIL ET ORIENTATION DES VISITEURS AU SALON DES VINS ET SAVEURS QUI SE DÉROULERA À LA SALLE DES FÊTES DE MAULE. LE PRODUIT DE LA LOCATION DES EMPLACEMENTS DU SALON PAR LES EXPOSANTS SERA RÉCOLTÉ PAR LE LIONS CLUB ET SERVIRA À FINANCER PLUSIEURS PROJETS EN FAVEUR DE LA JEUNESSE.

INSCRIPTION : JUSQU'AU SAMEDI 8 MARS 2014

ET SI VOUS AUSSI, VOUS SOUHAITEZ PARTICIPER :

Prendre part aux actions proposées par l'association  permet d'acquérir des points symbolisés par des cœurs figurant sur le Pass Citoyen. Grâce à ces cœurs, le jeune participant se verra offrir des places de cinéma, des sorties culturelles et ludiques, des bons d'achats...

+ D'INFOS/COMMENT S'INSCRIRE ? :

CONSULTEZ LE SITE INTERNET DE LA VILLE DE MAULE,
RUBRIQUE JEUNESSE / PASS CITOYEN
OU ADRESSEZ UN MAIL À
PLANETJEUNES@MAULE.FR
TÉL. : 01 30 90 04 65

Informations générales

MESSES ET CÉLÉBRATIONS

MARS	Samedi, 18h00	Dimanche, 9h30	Dimanche, 11h15
1er et 2	Montainville	Davron	Maule *
5 Cendres	15h Maule (Kt) 20h00 Beynes		
8 et 9	Bazemont	Thiverval	Cresprières *
15 et 16	Feucherolles	Aulnay/Mauldre	Beynes *
22 et 23	Herbeville	Bazemont	Les Alluets-le-Roi *
29 et 30	Cresprières	Beynes	Mareil / Mauldre

* Partage d'Évangile avec les enfants
 CP : Communauté portugaise
 1: Pas de messe à 9h30 exceptionnellement

ACAD'OR

Proposition de sortie 2014

Mars : La Belle et la Bête au Théâtre Mogador
Avril : Bateaux et chocolats, découverte de la batellerie et de l'histoire du chocolat.
Mai : voyage d'une semaine en Sicile.
Juin : visite du château de Pierrefonds (Somme)
Septembre : voyage de 5 jours/4 nuits au Pays Basque (inscription le plus tôt possible)

Pour tout renseignement : 06.80.20.03.25

NOUVELLE ASSOCIATION

Association à Maule
 Bénévolat !!!
 Un pas, un geste et un soutien
 Ouverture en janvier 2014

Cette association a pour objectif de promouvoir la solidarité sous toutes ses formes, notamment en développant des activités de prévention, de formation et d'animation à caractère culturel, sportif et social en direction des familles, des jeunes ainsi que des séniors.
 L'organisation de manifestations tels que des conférences, des mini-camps, des expositions et des spectacles.
 L'ouverture de lieux d'accueil et d'échange, le soutien scolaire etc.....
 Cordialement,
 Toute l'équipe

Ouleimata Mangane, Présidente
 Amelia Desbrugeres, Vice-présidente
 et toute l'équipe.

Tél : 06.50.42.53.30
 Tél : 06.58.40.21.41
 assunpasungeste@outlook.fr

Merci de ne pas jeter sur la voie publique

LYCÉE HORTICOLE

JOURNÉE PORTES OUVERTES

Samedi 29 mars 2014
 9h - 17h

LYCÉE HORTICOLE

Route Forestière des Princesses
 78100 St Germain en Laye
CFA de Maisons Laffitte
 10 avenue Desaix 78600 Maisons Laffitte
www.eplefpah.ac-versailles.fr



AMICALE ANCIENS ÉLÈVES



L'ASSOCIATION AMICALE DES
 ÉLÈVES ET ANCIENS ÉLÈVES DE
 L'ÉCOLE PUBLIQUE DE MAULE

convie tous ses
 Adhérents et Amis
 à son

Traditionnel BANQUET
 qui aura lieu au Restaurant Le
Domaine du Verbois
 à Neauphle-le-Château



Dimanche 6 avril 2014

Transport en car
 assuré par l'Association
 Rendez-vous à 11 h 45
 Place Henri Dunant
 Salle des Fêtes à MAULE
 Retour à Maule vers 17 h 30

Participation au Banquet :
 Adhérent : 41 €
 Non adhérent : 47 €

Inscriptions à adresser avant le 1er avril 2014

à Jean GALOPIN 47 bis, Bd des Fossés - 78800 Maule
 Tél.: 01 30 90 81 94

ou
 Suzanne DURAT 14, rue Saint Vincent - 78800 Maule
 Tél.: 01 30 90 76 07

AUBERGE MONTAINVILLE

Réouverture
 Auberge de Montainville
 17 rue du Pressoir
 78124 MONTAINVILLE
 Tél : 01 30 95 29 60
 Ouvert tous les midis sauf le lundi,
 vendredi et samedi soir.
 Menu à 15,90€

RESTAURATION AMBULANTE

Tout fait maison à partir de viande et de produits
 bio bruts locaux ou importés du Mexique !!!!

Nouveau
 à Maule !

TACOT

Food Truck Mexicain
www.eltacot.fr

Membre de l'association Street Food en mouvement

Tacos, Burrito
 Quesadillas
 Burrito végétarien
 Desserts
 boissons



A MAULE

Tous les mercredis soirs de 18h30 à 20h30

Bas de la Côte de Beulle - derrière la gare

Pour commander : 06.87.67.34.10

Camion équipé à neuf et décoré
 par les artistes du Street Art du collectif Haut en Couleur

CINÉMA LES 2 SCÈNES - MAULE



Au cinéma, la monotonie n'est pas à craindre, car chaque mercredi amène son lot de nouveaux films, d'émotions, de plaisir et d'émerveillement parfois. Notez pour ce mois de mars deux occasions supplémentaires :

Du dimanche 16 au mardi 18 mars, c'est le printemps du cinéma ! Toutes les séances sont au tarif unique de 3,50 € (hors majoration 3D). Profitez-en !

Le mercredi 19 mars, une surprise pour les enfants ! Vers 16h30, après «Tante Hilda» (à partir de 6 ans), le goûter est offert ! (goûter bio bien sûr, puisque le film parle un peu de ça). Et la prochaine fois, on offrira le goûter pour les plus petits, promis !

N'oubliez pas notre documentaire sur grand écran de ce mois-ci : «Au bord du monde», un regard profondément humain et cinématographique sur les plus démunis d'entre nous, les sans-abris.

Cinéma Les 2 Scènes
Place Henri Dunant
78580 Maule

BAZEMONT



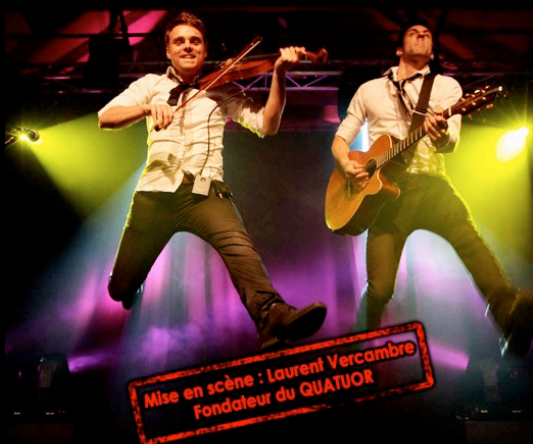
BAZEMONT

CONCERT

Salle du Cèdre (cour de l'école)

OUTSIDE DUO

Le Celtic Two-Men-Show



Mise en scène : Laurent Vercambre
Fondateur du QUATUOR

Vendredi 7 mars 2014 à 21h

Tarif = 13 euros (-18 ans = 7 euros)
Réservation : spectacles.gothique@neuf.fr ou répondeur : 01.34.75.15.64

FESTIVAL DU BIEN-ÊTRE

Festival du bien-être à Maule

Dimanche 30 mars 2014

Entrée et ateliers gratuits



Retrouvez nous sur les différents espaces de rencontre et participez aux ateliers proposés :

10h30 Corps nature

La nature au service de votre bien-être pour cultiver et embellir votre jardin intérieur.

11h30 Corps énergies

Moments de centrage et de partage, autour de la perception de l'Énergie à travers vos sensations corporelles.

12h30 Corps créatif

Vivre l'expression et la reconnexion à soi par la Peinture, le Chant et la Vibration sonore.

14h30 Corps physique

Massages de bien-être et Réflexologie. Inscriptions sur le stand "Corps Physique".

15h30 Corps Esprit

Avec la Sophrologie et la pleine Conscience, vivez l'harmonie de votre corps et de votre esprit.

16h30 Corps en mouvement

"Peut-être que L'Amour, c'est ce mouvement par lequel je te ramène doucement à toi-même" Antoine de St Exupéry

Pour toute information contactez : salombienetremaule@gmail.com

AGENDA DES MANIFESTATIONS MAULE

MARS

samedi 8

Théâtre
Pièce d'Oscar Wilde
Un mari idéal
Salle des Fêtes 20h30

samedi 15 et dimanche 16

Salon des Vins et des Saveurs
Salle des Fêtes de 10h à 18h

samedi 8 au 16

Exposition 100% Femmes
Espace culturel Marcel Tréboit
Salle du Prieuré

samedi 22

Gala de danse du C.M.D.A.S.
avec l'orchestre Johan Morgan Orchestra
Salle des Fêtes 20h30

mercredi 26

Biblioanimation
«Princes et Princesses dans tous leurs états»
Salle du Prieuré - 4 à 6 ans de 10h à 11h

samedi 29 mars au 6 avril

Expo photos/vidéos
Espace culturel Marcel Tréboit
Salle du Prieuré

**MAULE - samedi 8 mars
salle des fêtes à 20h30**



LA COMPAGNIE DU JARDIN D'AUTOMNE
PRÉSENTE

UN MARI IDÉAL

Oscar Wilde

Adaptation et mise en scène : Michel Garnier

Angélique
TOURGIS

Isabelle
GARNIER

Martine
GOLSE

Michel
GARNIER

Nicolas
DE DAMPIERRE

Patrick
CAVERMIÈRE

Tarifs :

Adulte : 18 € / enfant (-12 ans) et étudiant: 10 €

Renseignement : 01.30.90.49.12



Ville de
Maule